



**Nekalanranta, lähivirkistysalue
Asemakaava 8725**

Asemakaavan vaikutukset

2/2025

*Vaikutusten arvioinnin laatija:
Tampereen kaupunki, Kaupunkiympäristön suunnittelu, asemakaavoitus, Tuija Rönnman-Arnautelis*

Sisällys

Vaikutusten arvioinnin lähtökohdat:

- Asemakaava-alue
- Kaavatilanne – yleiskaava
- Kaavatilanne – asemakaavaratkaisu
- Asemakaava-alueen nykytila – tehdyt selvitykset
- Viheralueen yleissuunnitelma

Vaikutusten arviointi:

- Vaikutukset ihmisiin – virkistyspalvelut
- Vaikutukset ihmisiin – lapset ja nuoret
- Vaikutukset ihmisiin – terveys ja turvallisuus
- Vaikutukset kulttuuriperintöön ja maisemakuvaan
- Vaikutukset elottomaan luontoon
- Vaikutukset kasvillisuuteen ja luontotyypeihin
- Vaikutukset linnustoon
- Vaikutukset lepakoiden elinolosuhteisiin
- Vaikutukset liito-oravan elinolosuhteisiin
- Vaikutukset viitasammakkoon
- Vaikutukset hyönteistöön
- Vaikutukset muuhun huomionarvoiseen lajistoon



Asemakaava-alue

Asemakaava-alue kattaa lidesjärven aiemmin asemakaavoittamattoman etelärannan osan ja ulottuu järven yli vastapäiselle kapealle rantakaistaleelle. Alue on merkityksellinen niin ekologisesti, virkistyksestä kuin kulttuurihistoriallisesti.

lidesjärvi sijoittuu Tampereen maisemarakenteessa huomattavaan luode-kaakkoisuuntaiseen ruhjelaaksoon, joka toimii tärkeänä osana kaupungin viherverkkoa ja siniviherrakennetta.

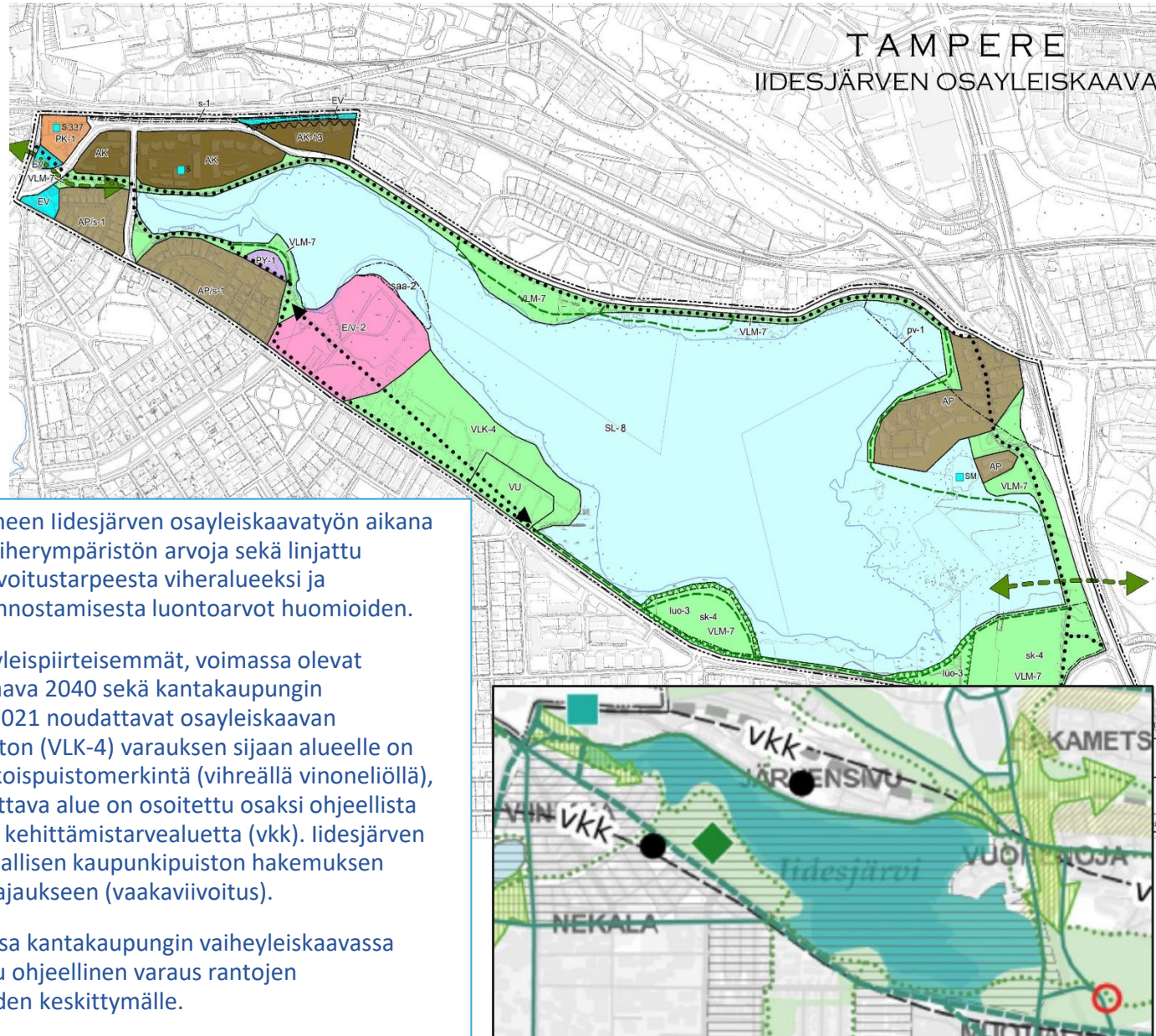
lidesjärvi rantoineen tarjoaa luontovirkistyskohteen aivan kaupungin keskustan läheisyydessä. Se on luonnonsuojeluohjelman kohde sekä maakunnallisesti tärkeä lintujärvi. Matalan läpivirtausjärven veden laatuun vaikuttaa keskeisesti laaja yläpuolinen valuma-alue, mutta myös asemakaava-alueella sijaitsevan vanhan kaatopaikan vaikutus näkyy järven veden laadussa.

Asemakaava-alue on vehreää ja voimakkaasti kulttuurivaikutteista. Se on ollut lähes kauttaaltaan viljelysmaana, jonka keskellä oli 1900-luvulla Nekalan talon pihapiiri. Viljelyn päätyttyä alueen itäosaan perustettiin kaupungin taimisto, jonka runsaslajiset puuistutukset jätettiin kasvamaan taimistotoiminnan loputtua. Lisäksi alueen lajistossa näkyy sen länsiosassa vv.1029-1958 toimineen ja sittemminkin avoimena maisemana maanlajityskäytössä säilyneen kaatopaikan sekä viljelypalstojen kulttuurivaikutus. Nekalan talon pihapiirin länsipuolelle pystytettiin 1980-luvun lopussa myös asuinrakennuksia, jotka kuitenkin nopeasti purettiin. Järven pohjoisrannalla on sijainnut Järvensivun kylä, josta saattaa olla jäljellä ainakin vähäisiä jäännöksiä kaava-alueen pohjoisosassa. Eteläosastaan kaava-alue rajautuu Viinikka-Nekalan valtakunnallisesti merkittävään rakennettuun kulttuuriympäristöön.

Nykyään asemakaava-aluetta käytetään virkistykseen ja palstaviljelyn ohella kaupungin varikko- ja varastointitoimintaan, jonka lopettamisesta nykyisessä laajuudessa alueella on päätetty.



Kaavatilanne - yleiskaava



IIDESJÄRVEN OSAYLEISKAAVA

Kuulutettu lainvoimaiseksi 28.4.2014
Hyväksytty kaupunginvaltuustossa 17.3.2014

Merkinnät ja määräykset:

YLEISMÄÄRÄYS

Aueella syntyvät hulevedet tulee hoitaa hallitusti. Erityisesti on kiinnitettävä huomiota vesistöiläin suojelutoimenpiteisiin. Asemakaavoituksen yhteydessä on laadittava erillinen hulevesien hallintaa koskeva suunnitelma.

<p>AK KERROSTALOVALTAINEN ASUNTOALUE Aueen kerrosalasta pössöä on sijoitettava kerrostaloihin</p> <p>AK-13 KERROSTALOVALTAINEN ASUNTOALUE Aueelle saadaan sijoittaa myös asuunilta häiritsemättömiä liike- ja toimistotiloja sekä julkisten palvelujen tiloja. Muun kuin asuinkerrosalan määrä, laatu ja sijainti aueella tulee määrätä asemakaavoituksen yhteydessä. Asuinrakennuksissa tärinä ei saa ylittää värähtelyluokan C suositusarvoa 0,30 mm/s. Runkomateriaalin tulee jäsöä raja-arvon 30/35 dB alle. Asemakaavoituksen yhteydessä on tarkistettava aueen maaperän pilaantumisuuden selvitystarve.</p> <p>AP PIENTALOVALTAINEN ASUNTOALUE Aue varataan pientaloille. Aueelle voidaan rakentaa myös pienkerrostaloja ja asuinympäristöön soveltuvia työtaloja. Pienkerrostaloihin saadaan sijoittaa enintään 25 % aueen kerrosalasta</p> <p>APi-1 PIENTALOVALTAINEN ASUNTOALUE, JOLLA YMPÄRISTÖ SÄÄLYTÄÄN Rakentamisessa tulee ottaa huomioon aueen kulttuurihistoriallisesti arvokas luonne. Uudisrakentamisen tulee rakennustalvataan ja sijainnillaan liittyä olemassa olevaan rakennuskantaan ja ympäristöön. Peruskorjaus- ja muutostöimenpiteissä tulee säilyttää tai palauttaa rakennusten alkuperäiset tyylipiirteet ja rakentamismateriaalit ja värit. Aueen rakennusten purkamiseen vaaditaan lupa (MRL 127).</p> <p>PK-1 YKSIYTYSTEN PALVELUJEN JA HALLINNON ALUE Aue varataan pääasiassa liike- ja toimistotiloille ja niihin liittyville varustiloihin, yksityisten hallintotoimien tiloihin sekä ympäristöhäiritä aiheuttamattomille työpaikatoimintoihin. Aueelle saa sijoittaa myös asuntoja siihen soveltuvilla osilla.</p> <p>PY-1 JULKISTEN PALVELUJEN JA HALLINNON ALUE</p> <p>VLM-7 MAISEMAN- JA LUONNONHOITOALUEKSI VARATTU LÄHIVIRKISTYSALUE, KUTEN RANTA, VESISTÖN SUOJA-ALUE, HARJU, RINNE, MAISEMAPELTO TAI -NIITY Aueella säilytetään alkuperäinen luonnonympäristö. Maisemaa muuttava maanrakennustyö, puiden kaataminen tai muut näihin verrattavat toimenpiteet ovat luvanvaraisia kuten MRL 128 §:ssä on säädetty. Aueella sallitaan vain vähäinen luonnonympäristön huonontava yleisty virkistystoimintaa palveleva rakentaminen ja maisemanhoito.</p> <p>VLK-4 KAUPUNKIPUISTOKSI VARATTU LÄHIVIRKISTYSALUE PERHEPUISTOA VARTEN Aue varataan yleisty virkistys- ja vapaa-ajan palveluita varten, jotta yhteisökokonaisuutensa muodostavat perhepuiston. Aueella sallitaan urheilu- ja virkistystoimintaa palvelevien rakennusten, rakennelmien, laitojen ja kenttien rakentaminen. Näiden määrä, sijainti ja laatu tulee osoittaa asemakaavassa.</p> <p>VU URHEILU- JA VIRKISTYSALVELUJEN ALUE</p> <p>EV-2 ERITYISALUE, JOLLA ALUEELLA SIIJAITSEVAN KAATOPAIKAN KUNNOSTUKSEN JÄLKEEN ASEMAKAAVOITETAAN VIRKISTYSALUEKSI Aueen käyttö virkistysalueena ei saa aiheuttaa terveys- eikä turvallisuusuhkaa. Kaatopaikkaa kunnostettaessa tulee huolehtia, ettei rantaan sijoitettujen direktiiviläin elinympäristöä hävittä tai heikennettä käyttötarkoituksen muuttaminen tulee perustua alueellisen elinkeino-, liikenne- ja ympäristökeskuksen hyväksymiin suunnitelmiin.</p> <p>EV SUOJAVIERALUE</p>	<p>SL-8 LUONNONSUOJELUALUE, JOLLA ON TARKOITETTU SUOJELTAVAKSI LUONNONSUOJELULAINSAADÄÄNNÖN NOJALLA Aue kuuluu vattakunnalliseen lntuvesien suojeluohjelmaan. Aueella tehtäviä toimenpiteitä ei saa vaarantaa merkittävä suojeluarvoa. Aueeseen rajoittuvan kaatopaikan kunnostaminen sekä muut ympäristörisiikin polistotoimenpiteet ovat sallittuja. Aueelle saa rakentaa vain suojelutarkoituksena ja siihen liittyvän tieteellisen tutkimuksen ja opetus toiminnan edellyttämät rakennelmia ja laitteita.</p> <p>SAB-2 SAASTUNUT MAA-ALUE Aueelle sijoitettujen direktiiviläin elinympäristöjä ei saa hävittää tai heikentää.</p> <p>KATUALUE</p> <p>MELUUNTORJUNTATARVE Aueen asemakaavoituksessa on otettava huomioon, ettei melutaso asuinrakennusten sisällä saa ylittää päiväaikaan 35 dBA eikä yöaikaan 30 dBA. Aueen rakennukset tulee sijoittaa niin, että rakennukset suojaavat asuntojen ulko-oleksieluista päiväaikaan 55 dBA ylittävistä ja yöaikaan 45 dBA ylittävistä meluista.</p> <p>5 ALUEEN OSA, JOLLA ON LUONNONSUOJELULLISTA ARVOA Aueella saattavat koskea luonnonsojeluilain, metsälain tai vesien elinympäristöä koskevia määräyksiä. Aueen rajaus ja suojelun tapa määritellään kohtaisa esiteltyä tavalla. Aueen ominaispiirteitä tai luonnonsojeluilain arvoa ei saa vaarantaa.</p> <p>LUO-3 LUONNON MONIMUOTOISUUDEN KANNALLA ERITYISEN TÄRKEÄ ALUE Aue on hyönteisille erityisen tärkeä alue, jolla ei saa suorittaa sellaisia toimenpiteitä, jotka heikentävät niiden elinolosuhteita.</p> <p>SK-4 ALUEEN OSA, JONKA PELTO- JA NIITYLUEET TULEE SÄILYTTÄÄ AVOIMINA.</p> <p>PV-1 VEDENHANKINTAA VARTEN TÄRKEÄ POHJAVESIALUE</p> <p>VIHERYHTEYSTARVE</p> <p>KEVYEN LIIKENTEEN REITTI</p> <p>KEVYEN LIIKENTEEN YHTEYSTARVE</p> <p>POLKU</p> <p>YLEISKAAVA-ALUEEN RAJA</p> <p>ALUEEN RAJA</p> <p>MUINAISMUISTOKOHDE Muinaismuistolaun rauhoittama kiinteä muinaisjäännös. Aueen kalvaminen, peittäminen, muuttaminen ja muu siihen kaotaminen on muinaismuistolaun nojalla kielletty. Aueella ja sen lähiympäristössä koskevista maankäytösunnitelmissa tulee pyrkiä lausunto museoviranomaiselta.</p> <p>KULTTUURIHISTORIALLISTI MERKITTÄVÄ RAKENNUS TAI KOHDE Kohde on erityispiirteet tulee ottaa huomioon yksityiskohtaisessa kaavoituksessa tai muissa toimenpiteissä.</p> <p>337 Numerointi kohteen sijassa viittaa julkaisuun Tampereen kantakaupungin rakennuskulttuuri 1998.</p>
-------------------------------------------------------------------------------------------------------------------------------------------------------------------------------------------------------------------------------------------------------------------------------------------------------------------------------------------------------------------------------------------------------------------------------------------------------------------------------------------------------------------------------------------------------------------------------------------------------------------------------------------------------------------------------------------------------------------------------------------------------------------------------------------------------------------------------------------------------------------------------------------------------------------------------------------------------------------------------------------------------------------------------------------------------------------------------------------------------------------------------------------------------------------------------------------------------------------------------------------------------------------------------------------------------------------------------------------------------------------------------------------------------------------------------------------------------------------------------------------------------------------------------------------------------------------------------------------------------------------------------------------------------------------------------------------------------------------------------------------------------------------------------------------------------------------------------------------------------------------------------------------------------------------------------------------------------------------------------------------------------------------------------------------------------------------------------------------------------------------------------------------------------------------------------------------------------------------------------------------------------------------------------------------------------------------------------------------------------------------------------------------------------------------------------------------------------------------------------------------------------------------------------------------------------------------------------------------------------------------------------------------------------------------------------------------------------------------------------------------------------------------------------------------------------------------------------------------------------------------------------------------------------------------------------------------------------------------------------------------------------------------------------------------------------------------------------------------------------------------------------------------------------------------------------------------------------------------------------------------------------------	--------------------------------------------------------------------------------------------------------------------------------------------------------------------------------------------------------------------------------------------------------------------------------------------------------------------------------------------------------------------------------------------------------------------------------------------------------------------------------------------------------------------------------------------------------------------------------------------------------------------------------------------------------------------------------------------------------------------------------------------------------------------------------------------------------------------------------------------------------------------------------------------------------------------------------------------------------------------------------------------------------------------------------------------------------------------------------------------------------------------------------------------------------------------------------------------------------------------------------------------------------------------------------------------------------------------------------------------------------------------------------------------------------------------------------------------------------------------------------------------------------------------------------------------------------------------------------------------------------------------------------------------------------------------------------------------------------------------------------------------------------------------------------------------------------------------------------------------------------------------------------------------------------------------------------------------------------------------------------------------------------------------------------------------------------------------------------------------------------------------------------------------------------------------------------------------------------------------------------------------------------------------------------------------------------------------------------------------------------------------------------------------------------------------------------------------------------------------------------------------------------------------------------------------------------------------

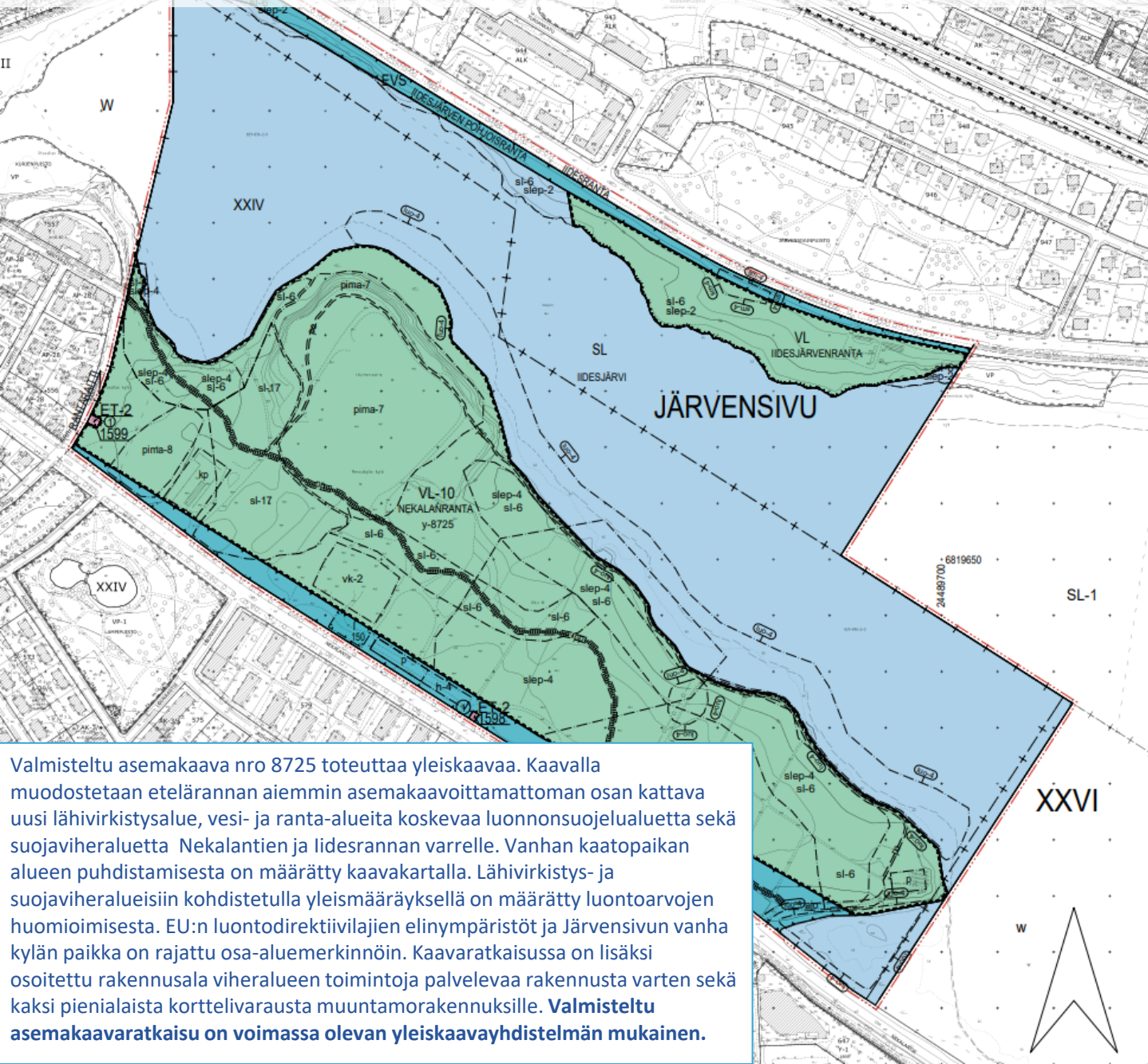
Vuonna 2014 valmistuneen lidesjärven osayleiskaavatyön aikana on kartoitettu alueen viherympäristön arvoja sekä linjattu etelärannan asemakaavoitustarpeesta viheralueeksi ja kaatopaikka-alueen kunnostamisesta luontoarvot huomioiden.

Myöhemmin laaditut, yleispiirteisemmät, voimassa olevat kantakaupungin yleiskaava 2040 sekä kantakaupungin vaiheyleiskaava 2017-2021 noudattavat osayleiskaavan periaatteita. Perhepuiston (VLK-4) varauksen sijaan alueelle on kuitenkin osoitettu erikoispuistomerkinä (vihreällä vinoneliöllä), ja koko asemakaavoitettava alue on osoitettu osaksi ohjeellista keskuksipuistoverkoston kehittämistarvealuetta (vkk). lidesjärven alue sisältyy myös kansallisen kaupunkipuiston hakemuksen 7.12.2020 päivättyyn rajaukseen (vaakaviivoitus).

Valmisteltavana olevassa kantakaupungin vaiheyleiskaavassa 2021-2025 on osoitettu ohjeellinen varaus rantojen luontovirkistyspalveluiden keskittymälle.

Kartat: Ylhäällä lidesjärven osayleiskaava, vasemmalla ote voimassa olevasta kantakaupungin yleiskaavayhdistelmän kartasta 2 – Viherympäristö ja vapaa-ajan palvelut.

Kaavatilanne – asemakaavaratkaisu



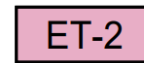
Valmisteltu asemakaava nro 8725 toteuttaa yleiskaavaa. Kaavalla muodostetaan etelärannan aiemmin asemakaavoittamattoman osan kattava uusi lähivirkistysalue, vesi- ja ranta-alueita koskevaa luonnonsuojelualuetta sekä suojaviheraluetta Nekalantien ja lidesrannan varrelle. Vanhan kaatopaikan alueen puhdistamisesta on määrätty kaavakartalla. Lähivirkistys- ja suojaviheralueisiin kohdistetulla yleismääräyksellä on määrätty luontoarvojen huomioimisesta. EU:n luontodirektiivilajien elinympäristöt ja Järvensivun vanha kylän paikka on rajattu osa-aluemerkinnöin. Kaavaratkaisussa on lisäksi osoitettu rakennusala viheralueen toimintoja palvelevaa rakennusta varten sekä kaksi pienialaista korttelivarausta muuntamorakennuksille. **Valmisteltu asemakaavaratkaisu on voimassa olevan yleiskaavayhdistelmän mukainen.**



Läshivirkistysalue.



Läshivirkistysalue, jota hoidetaan maisemallisena kokonaisuutena, jossa vaalitaan alueen kulttuurihistoriallisia arvoja ja luonnon monimuotoisuutta. Hoitotoimenpiteet, täydennysistutukset, maisemallisten näkymien avaaminen sekä virkistystä palvelevat rakenteet ja varusteet tulee sovittaa hienovaraisesti kokonaisuuteen siten, että otetaan huomioon kunkin osa-alueen erityispiirteet. Toimenpiteissä tulee ottaa huomioon merkittävät kasvi- ja eläinlajisto. Alueelle tulee laatia käyttö- ja hoitosuunnitelma.



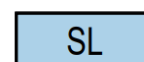
Yhdyskuntateknistä huoltoa palvelevien rakennusten ja laitosten korttelialue, jolle saa rakentaa kerrosalaitaan enintään 20 m²:n suuruisen muuntamorakennuksen.



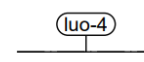
Suojaviheralue.



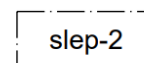
Suojaviheralue, jolla sijaitsee luonnonmonimuotoisuuden kannalta arvokas ekologinen yhteys.



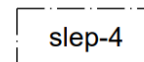
Luonnonsuojelualue.



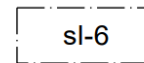
Luonnon monimuotoisuuden kannalta erityisen tärkeä alue, jolla esiintyy luonnonsuojelulain mukaisesti huomioitava laji tai luontotyyppi.



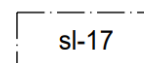
Tärkeänä lepakkoalueena säilytettävä alueen osa. Puustoa on hoidettava lajien elinolosuhteiden huomioon ottaen.



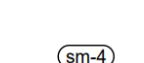
Alueen osa, jolla lepakoiden elinolosuhteiden ja kulkureittien turvaamiseksi tulee säilyttää ja istuttaa lepakoille suotuisaa puustoa.



Alueen osa, jolla liito-oravan elinolosuhteiden ja kulkureittien turvaamiseksi tulee säilyttää ja istuttaa lajiltaan liito-oravalle suotuisaa puustoa.



Liito-oravan lisääntymis- ja levähdyspaikkana säilytettävä ja kehitettävä alueen osa. Alue tulee säilyttää puustoisena. Metsänhoidossa tulee turvata liito-oravan lisääntymis- ja levähdyspaikkojen sekä ruokailupuiden säilyminen.



Alueen osa, jolla sijaitsee muinaismuistolailalla rauhoitettu kiinteä muinaisjäännös. Alueen kaivaminen, peittäminen, muuttaminen ja muu siihen kajoaminen on muinaismuistolain nojalla kielletty. Aluetta koskevista toimenpiteistä ja suunnitelmista tulee pyytää museoviranomaisen lausunto.

pima-7

Alueen maaperä tulee puhdistaa ja jätteet poistaa maaperästä ympäristöviranomaisen hyväksymien suunnitelmien mukaisesti.

pima-8

Alueen maaperän pilaantuneisuus tulee selvittää ja tarvittaessa puhdistaa sekä jätteet poistaa maaperästä ympäristöviranomaisen hyväksymien suunnitelmien mukaisesti.

Asemakaava-alueen nykytila – tehdyt selvitykset

Tässä vaikutusten arvioinnissa tarkastellaan asemakaavaluonnoksen mukaisen maankäytön toteutumista verrattuna nykytilanteeseen/nykytilanteen mukaiseen kehitykseen, sillä kaava-alue on pääosin aikaisemmin asemakaavoittamatonta.

Asemakaava-alueen nykytilaa on selvitetty asemakaavaan liittyvissä selvityksissä:

- Nekalan kaatopaikka; kunnostustarpeen arviointi ja kunnostuksen yleissuunnitelma (Sitowise 2021, 2024)
- lidesjärven puiston asemakaava nro 8725; liito-oravaselvitys (Sitowise 31.05.2024)
- lidesjärven puiston asemakaava nro 8725; sudenkorento-, mäkihiilikoi- ja liito-oravaselvitys (Sitowise, 15.9.2022)
- lidesjärven puiston 8725 ja Viinikanlahden 8755 asemakaavojen ympäristön saukkoselvitys (WSP 9.5.2022)
- lidesjärven arkeologinen selvitys (FCG ja Heilu Oy), 23.8.2022)
- lidesjärvenpuiston monimuotoisuusarvio (Ramboll, 13.10.2021, päivitys 2024)
- lidesjärven puiston asemakaava nro 8725; lepakkoselvityksen täydennys (Ramboll, 21.1.2021)
- lidesjärven puiston asemakaava nro 8725; kasvillisuus- ja luontotyyppiselvitys (Sitowise, 6.11.2020)
- Raportti hyönteisselvityksistä lidesjärven perhepuiston asemakaavan nro 8725 alueella (Tampereen Hyönteistutkijain Seura ry, 31.1.2019)
- Tampereen lidesjärven viitasammakkoselvitys (kvvy, 2018)
- Nekalan perhepuiston asemakaavan nro 8725; Lepakkoselvitys (Ramboll, 2.10.2018)
- Nekala, lidesjärven perhepuiston asemakaavan nro 8725; linnustoselvitys (Sitowise, 2018)

Lisäksi asemakaava-alueen linnustoa on selvitetty säännöllisesti osana koko lidesjärven ympäristön kattavia linnustoselvityksiä, joista viimeisin on vuodelta 2024 (Koskimies, Pertti. Tampereen lidesjärven linnustoselvitys 2024).



Kuva: Nekalanrannan alueen nykytila. (Maisema-arkkitehtitoimisto Näkymä oy)

Kuva 12. Puiston nykytila kantokartan, ilmakuvien, mittauksen ja maasto-havaintojen mukaan. Maisema-arkkitehtitoimisto Näkymä Oy.

Viheralueen yleissuunnitelma

Asemakaavaratkaisun toteuttamisen periaatteet on osoitettu asemakaavaan liittyvässä Nekalanrannan viheralueen yleissuunnitelmassa.

Tässä kaavan vaikutusten arvioinnissa oletetaan maankäytön toteutuvan yleissuunnitelman mukaisena. Kaava-alueeseen kuuluvaa lidesjärven etelärantaa koskee kaavamerkintä VL-10 (lähivirkistysalue, jota hoidetaan maisemallisena kokonaisuutena, jossa vaalitaan alueen kulttuurihistoriallisia arvoja ja luonnon monimuotoisuutta).

Nekalanrannan yleissuunnitelmassa voimakkaimmin uudistettavat alueet on osoitettu kaava-alueen länsipuoliskolle; vanhan kaatopaikan alueelle sekä Nekalantien varren varikko- ja varastoalueille. Puhdistettava kaatopaikka-alue tulee uudelleen viherrakennettavaksi, mutta sen maisematilallinen luonne säilyy perustettavien niittyjen ja nurmialueiden sekä rantaviivaa seuraavien puustutusten myötä. Uudistaminen tarjoaa mahdollisuuden myös leviämään päässeiden haitallisten vieraslajien hävittämiseen alueelta. Rakennetummat puiston osat leikki- ja liikuntatoimintoinen on sijoitettu nykyiselle varikkoalueelle.

Muilta osin yleissuunnitelmassa esitetyt ratkaisut ovat viheralueen nykytilaa säilyttäviä ja maltillisesti virkistyksen olosuhteita kehittäviä. Entisen taimiston alueelle on osoitettu pieniä nurmialueita oleskeluun sekä puuston harventamista säilyvien puiden kasvuolosuhteiden parantamiseksi. Rannan taukopaikkoja on esitetty kehitettäväksi sekä rantareitin kosteimpiin kohtiin laiturimaisia puutasoja/pitkospuita.

Kuva: Ote Nekalanrannan yleissuunnitelmasta (Tampereen kaupunki & Näkymä oy)



Vaikutukset ihmisiin - virkistyspalvelut

Asemakaavalla mahdollistetaan luontolähtökohdat huomioiva kaiken ikäisille tarkoitettu toiminnoiltaan monipuolinen virkistysalue sekä kehitetään alueen virkistysreitistöä. Ratkaisun toteutuessa parannetaan paitsi lähinaapuruston asukkaiden myös kauempaa alueelle saapuvien virkistys- ja luonnontarkkailumahdollisuuksia.

Nekalanranta toimii yhä ympäröivien asuinalueiden luonnonmukaisena lähivirkistysalueena, ja myös palstaviljely alueella jatkuu. Aluepuisto kuitenkin monipuolistuu ja tarjoaa jatkossa enemmän toiminnallisia virkistyspalveluita viheralueen yleissuunnitelman mukaisesti toteutuessaan. **Ratkaisu vastaa suunnittelutyön alussa pidetyssä työpajassa koottuihin alueen käyttäjien toiveisiin sekä toteuttaa Tampereen viherpalveluohjelman eri osaohjelmia;** leikkipaikkaohjelmaa (uusi alueleikkipaikka), koirapalveluohjelmaa (uusi kaksiosainen koirapuisto) ja luontovirkistyspalveluohjelmaa (luontopolun kunnostaminen ja uusi esteetön lintutorni). Uudet toiminnot on puiston yleissuunnitelmassa sijoitettu pääosin alueille, jotka ovat joka tapauksessa muuttumassa maanlajitus-, varasto- ja varikkotoiminnan loppumisen myötä. Uusi lintutorni esteettömine luonnontarkkailulavoineen on esitetty säilyvän matonpesupaikan yhteyteen.

Iidesjärven ympäristö on myös osa Tampereen keskuspuistoverkostoa sekä vetovoimainen kohde luontopolkuineen ja lintutorneineen koko kaupunkiseudun mittakaavassa. Polkuverkoston ja oleskelumahdollisuuksien kehittäminen sekä uuden luonnontarkkailupaikan rakentaminen vastaavat tähän virkistyspaineeseen, säästävät maastoa kulumiselta sekä ehkäisevät luvattomia nuotiopaikkoja.

Voimassa olevassa yleiskaavassa Nekalanrantaan on osoitettu erikoispuistomerkintä ja määräys: *"Alueita ylläpidetään ja kehitetään omista lähtökohdistaan seudullisesti merkittävinä virkistyspalveluiden, tapahtumien, matkailun ja vapaa-ajan alueina. Tarkemman suunnittelun yhteydessä tulee ottaa huomioon erikoispuistojen hyvä saavutettavuus ja esteettömyys sekä olemassa olevat ominaispiirteet ja arvot."* Vireillä olevassa yleiskaavassa Nekalanrantaan on osoitettu ohjeellinen rantojen luontovirkistyspalveluiden keskittymä: *"Rantojen luontovirkistyspalveluita ja niiden saavutettavuutta kehitetään alueen erityispiirteet huomioiden. Palveluiden suunnittelussa ja sijoittamisessa tulee turvata alueen luonto-, maisema- ja arkeologisen kulttuuriperinnön arvot. Alueiden yleinen virkistyskäyttö on turvattava."* Asemakaavaratkaisu toteuttaa virkistyselle yleiskaavassa asetettuja tavoitteita.



Kuva: Nekalanrannan viheralueen yleissuunnitelma ideakuvineen. (Maisema-arkkitehtitoimisto Näkymä Oy)

Vaikutukset ihmisiin – lapset ja nuoret

Iidesjärveä ympäröivillä asuinalueilla on useita lähileikkipaikkoja, joilla on 0-12-vuotiaille suunnattua perusleikkivälineistöä ja osassa myös pieni palloilukenttä. Alueleikkipaikka sijoittuu nykytilanteessa asemakaava-alueen länsipuoliseen Lampipuistoon, joka on osa Viinikan ja Nekalan asuinalueiden välistä kaupunginosapuistoa. Alueleikkipaikka on suunniteltu siirrettäväksi asemakaava-alueelle, Nekalantien toiselle puolelle. Nekalantie on paikallinen kokoojakuu, jonka nopeusrajoitus on 40 km/h. Asuinalueelta johtavien tonttikatujen kohdalla on suojatiet Nekalantien yli.

Alueleikkipaikat ovat lähileikkipaikkoja suurempia ja toiminnoiltaan monipuolisempia. Niiden yhteydessä on tyypillisesti eri-ikäisille tarkoitettuja pelikenttiä, kuntoiluvälineitä tai erityislajien harrastuspaikkoja. Lampipuiston leikkipaikan palvelutaso ei yllä tälle tasolle eikä sen kehittämiseksi ole nykyisessä sijainnissa yhtä hyviä edellytyksiä kuin asemakaavoitettavalla Nekalanrannan alueella. Kulttuuriarvoiltaan huomattava Lampipuisto on sitä koskevassa asemakaavassa (nro 8644) määrätty ympäristöltään säilytettäväksi, eikä kaavassa leikkikentäksi varatulla alueella ole leikkitoimintojen laajentamisvara.

Asemakaavaratkaisu mahdollistaa nykyistä monipuolisemman alueleikkipaikan toteuttamisen kaupunginosapuistoa laajemman, aluepuistona toimivan, virkistysalueen yhteyteen. Asemakaavaratkaisun toteutuessa Nekalanrannan virkistysalue tarjoaa muiden ikäryhmien ohella lapsille ja nuorille mahdollisuuden luonnon tarkkailuun, hyöty- ja koristeviljelyn seuraamiseen, ulkoiluun ja leikkeihin. Alueleikkipaikan uusi sijainti luo hyvät edellytykset luontoteemaiseen leikkiin.

Varikko- ja läjitystoiminnan väistyttyä alue toimii lähellä asuville lähipuiston tapaan. Kauempana asuvien lasten ja nuorten on mahdollista saapua alueelle hyvien joukkoliikenteen sekä kävely- ja pyöräily-yhteyksien ansiosta. Monipuolinen virkistysalue tarjoaa perheille mahdollisuuden yhdistää eri ikäisille sopivia, luontoon ja leikkiin liittyviä yhdessäolon tapoja.

Kuva oikealla: Iidesjärven ympäristön viherpalvelut sekä kävelyn ja pyöräilyn reitit nykytilanteessa.



Vaikutukset ihmisiin – terveys ja turvallisuus

Iidesjärvenpuiston kehittämisellä leikin, ulkoilun ja arkiliikunnan tarpeisiin on suotuisia terveysvaikutuksia. Kaupunkirakenteessa keskeisesti sijaitseva monipuolinen aluepuisto tarjoaa elvyttäviä luontokokemuksia sekä erilaisia mahdollisuuksia terveystuokseen.

Lähiluonnon terveysvaikutukset on todettu huomattavan merkittäviksi erityisesti mielenterveysongelmien mutta myös mm. kakkostyyppin diabeteksen ja mahdollisesti astman torjunnassa. Valtaosa kaikista ulkoilukerroista Suomessa tehdään oman asuinympäristön lähiluontoon, jossa hyvä saavutettavuus lisää käyttöä. Helsingissä tehdyt kyselytutkimuksen mukaan asukkaat arvostivat helppoa saavutettavuutta sekä kohteita, jotka tarjoavat monipuolisia mahdollisuuksia luonnossa liikkumiseen. Lisäksi asukkaat kertoivat valitsevansa mieluiten kohteen, jossa on kaunis maisema ja joka tarjoaa mahdollisuuksia luontokokemuksiin ja rauhoittumiseen. Kaupunkilaisille, joille metsä tai muu laajempi luontoa-alue on vaikeammin saavutettavissa, viihtyisä pienempikin lähivirkistysalue voi toimia melko

hyvin. Vesistö näkymät lisäävät tyyppillisesti ympäristön miellyttävyyttä. Myös puutarhatoiminta tuo monipuolisia hyvinvointihyötyjä erityisesti mielenterveyden näkökulmasta. *(Luonnonvarakeskus: Luontoympäristön terveysvaikutukset ja niiden taloudellinen merkitys; Luonnonvara- ja biotalouden tutkimus 76/2024.)*

Asemakaava-alueella on vanha käytöstä poistettu kaatopaikka. Sen sisältämiä jätteitä ja haitta-aineita sekä ympäristöön aiheutuva kuormitus ympäristöön on tutkittu. Tutkimuksen perusteella tehdyt riskitarkastelun mukaan kaatopaikan aiheuttamat terveysriskit alueen käyttäjille katsotaan vähäisiksi tai epätodennäköisiksi. Alue on Iidesjärven ekologisen tilan parantamiseksi kuitenkin perusteltua kunnostaa, ja se on osoitettu kaavaratkaisussa puhdistettavaksi merkinnällä pima-7. Jätetäyttöalueen kunnostaminen ei edellytä massanvaihtotoimenpiteitä, vaan ympäristö- ja terveysriskit voidaan hallita rakentamalla alueelle uudet pintarakenteet.

Asemakaavaratkaisulla turvataan suhteellisen laajan ja monipuolisen

lähiluontokohteen ja palstaviljelyalueen säilyminen kokemuksellisena ja mieltä elvyttävänä Tampereen tiivistyvässä kaupunkirakenteessa. Suunnitelmalla mahdollistetaan alueen luontoarvot huomioiva kehittäminen luonnon tarkkailuun, ulkoiluun ja arkiliikuntaan kannustavaksi.

Helteellä Nekalanrannan aluepuisto tarjoaa myös tulevaisuudessa tärkeän, ympäröiviä alueita viileämmän ulkoilupaikan. Uuden lintujen tarkkailupaikan toteuttaminen nykyisen matonpesupaikan yhteyteen, asemakaavaan liittyvän viitesuunnitelman mukaisesti, tarjoaa lisäksi esteettömän pääsyn luontoa tarkkailemaan ja kokemaan. Asemakaava-alueen tulo kokonaisuudessaan hoito- ja käyttösuunnitelmalla kunnossapidettäväksi parantaa aiemmin asemakaavoittamattoman alueen turvallisuutta. Kaatopaikan kunnostamisella vähennetään edelleen sen aiheuttamia terveys- ja ympäristöriskejä niin alueen käyttäjille kuin luonnolle.

Kuva vasemmalla:

Nekalanrannan viljelypalstat tarjoavat terveyshyötyjä paitsi niitä hoitaville myös niiden ympäristössä virkistäytyville.

Kuva oikealla:

Alueen rannoilla paikat, joilta avautuu vesistö näkymiä, ovat jo nykytilanteessa oleskeluun/levähtämiseen käytettyjä. Asemakaavan viitesuunnitelman toteutuessa oleskelualueita kehitetään maltillisesti.

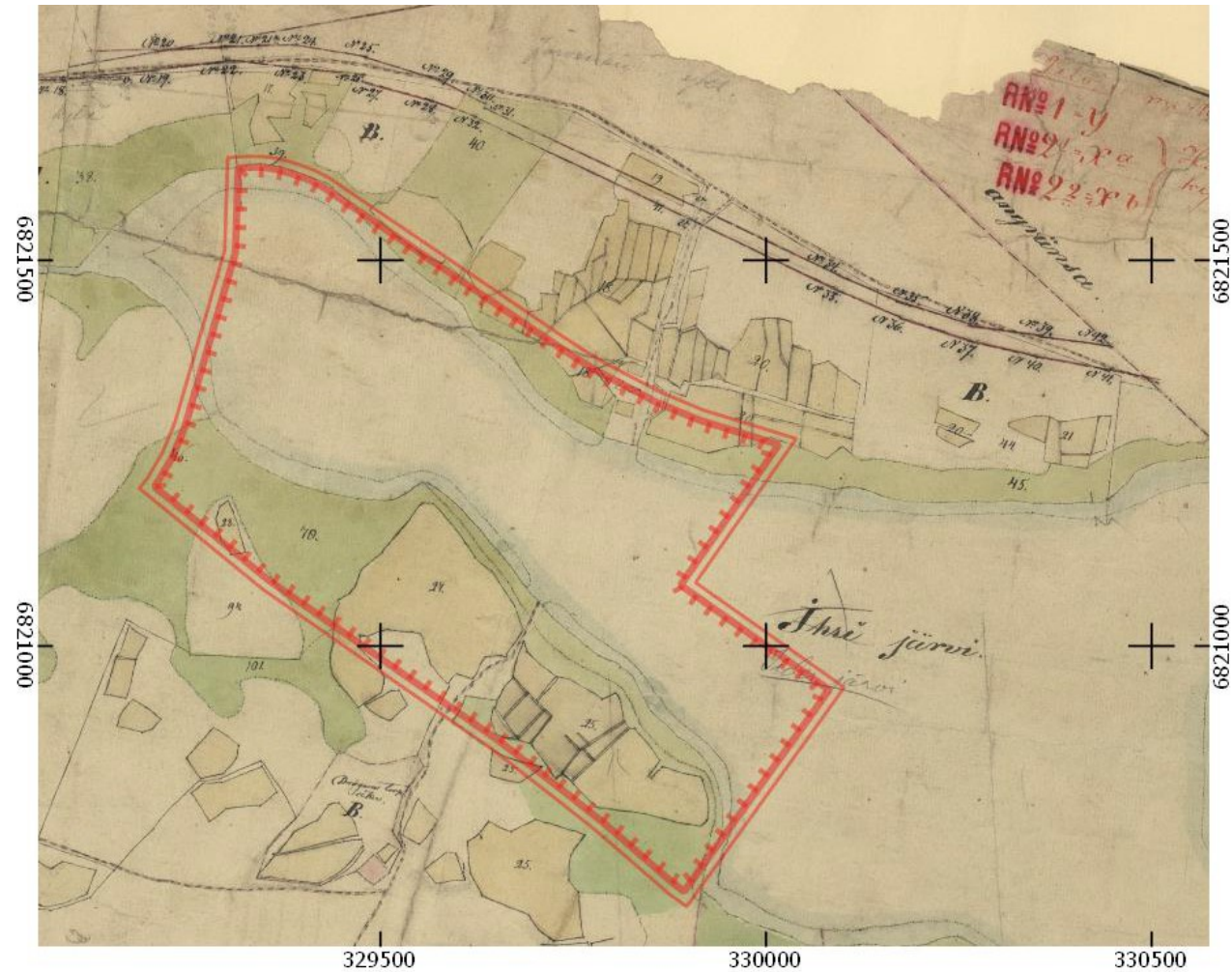


Vaikutukset kulttuuriperintöön ja maisemakuvaan 1/4

Alueen kulttuurihistoriallinen viitekehys

Asemakaava-alue on voimakkaasti kulttuurivaikutteista. Iidesjärven ympäristössä on harjoitettu kaskeamista jo 300 ekr., jolloin pysyvän asutuksen voidaan olettaa alkaneen alueella. Järven itäpäässä, kaava-alueen ulkopuolella, on ollut asuinpaikka jo kivikaudella, ja Iidesjärven ympäristöstä on tehty myös kivikautisia ja rautakautisia irtalöytöjä. 1500-luvulla Iidesjärven ympäristössä on ollut kaksi taloa Järvensivun kylässä ja kaksi taloa Otavalan kylässä. Isojaossa v.1794 muodostui Iidesjärven eteläpuolelle Nekalan tila, kun Järvensivun ratsutila jaettiin kahteen osaan siten, että Järvensivu jäi Iidesjärven pohjoispuolelle. Nekalan tilan talo oli viimeisellä paikallaan suhteellisen lyhyen aikaa. Karttojen perusteella on pääteltävissä, että se siirtyi etelämpää asemakaava-alueelle vasta vuosien 1906-1912 välillä. 1900-luvulla Tampereen kaupunki alkoi kasvaa; maakauppojen synnyttyä kaupunkirakenne laajeni asemakaava-alueen tuntumaan 1910-1930-luvuilla. Nekalantien varrelle Iidesjärven rantaan perustettiin myös kaatopaikka, joka oli toiminnassa 1929-1958.

Iidesjärven rannat Nekalan talon pihapiirin ympärillä säilyivät kuitenkin pitkään viljeltyinä. Ostettuaan maat Tampereen kaupunki jatkoi tilan viljelyä ja myös vuokrasi tilan peltomaata Nekalan ja Viinikan asukkaiden perunapelloiksi. 1960-1970-luvulla Nekalan talon ympäristöön rakennettiin kaupungin varastoalue ja taimisto, jonka runsaslajiset puustutukset jätettiin kasvamaan taimistotoiminnan loputtua. Tilan päärakennusta käytettiin 1970- ja 1980-luvuilla erilaisten nuorisoyhdistysten ja kerhojen kokoontumistilana, kunnes se rapistuneena purettiin. Pihapiirin länsipuolelle pystytettiin 1980-luvun lopussa ns. Atomikylä, jotka purettiin vuonna 2013. Nämä asuntoparakit saivat lempinimensä siitä, että ne tuotiin Loviisan ydinvoimalan rakennustyömaalta.

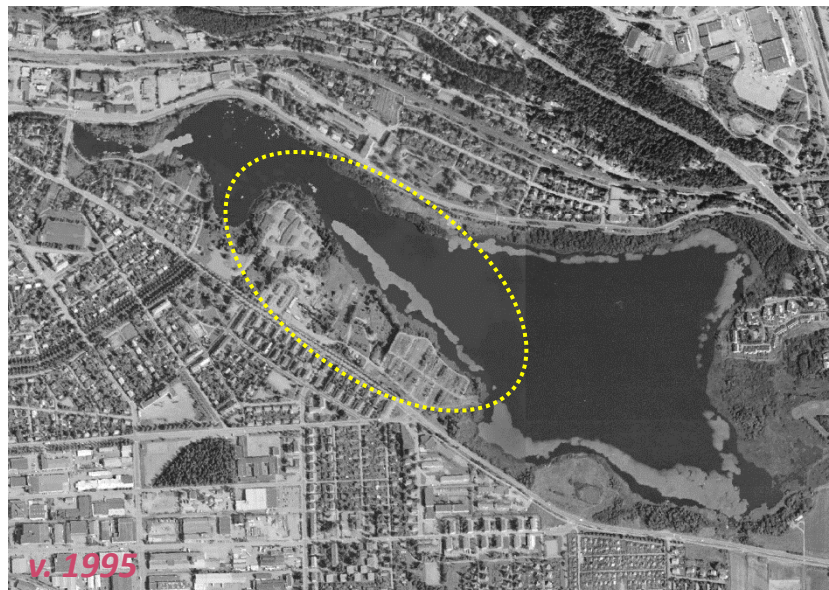
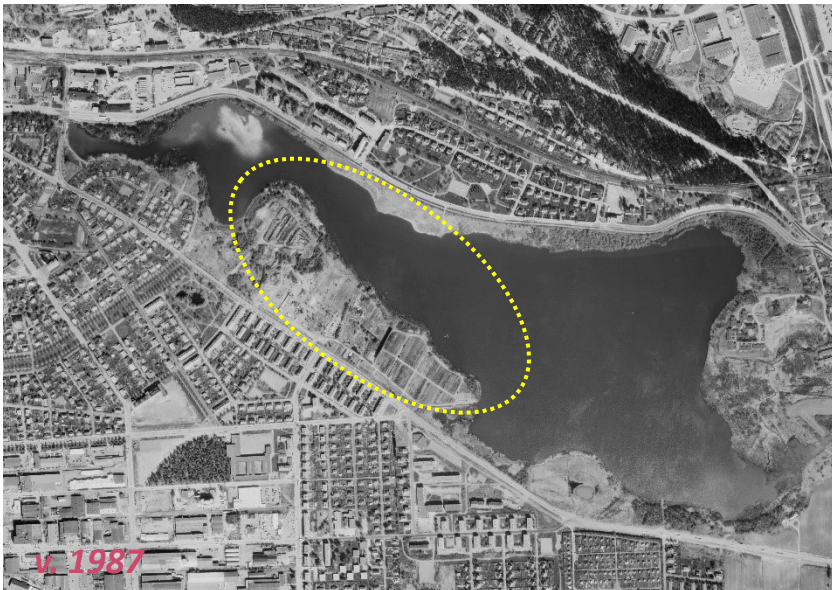
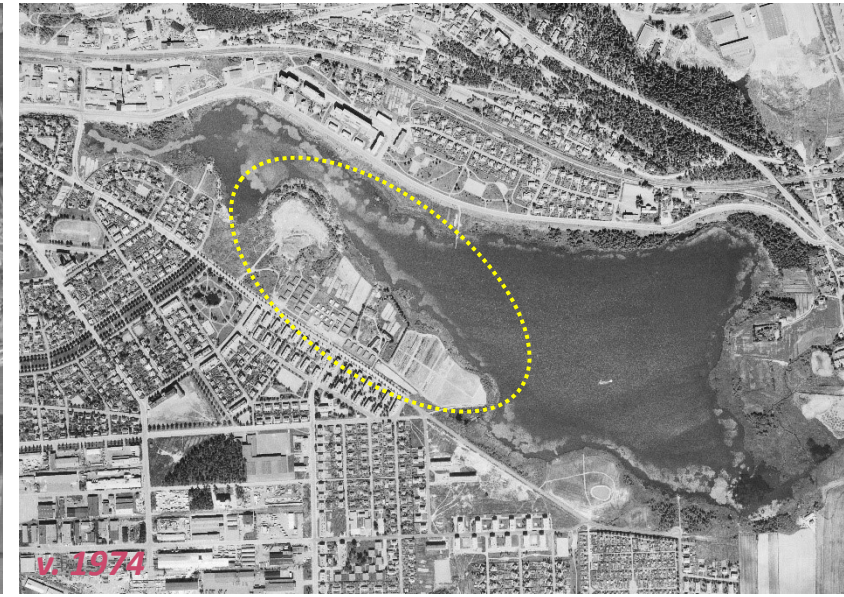
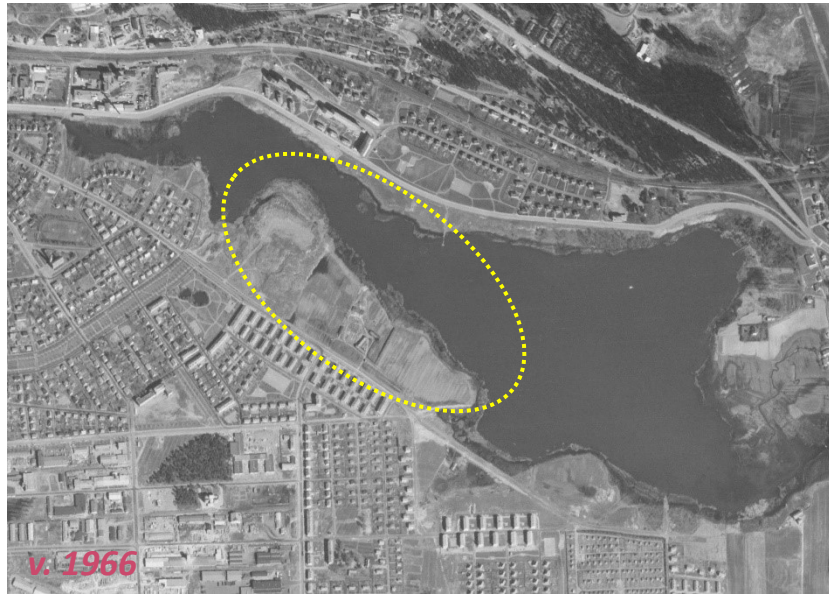
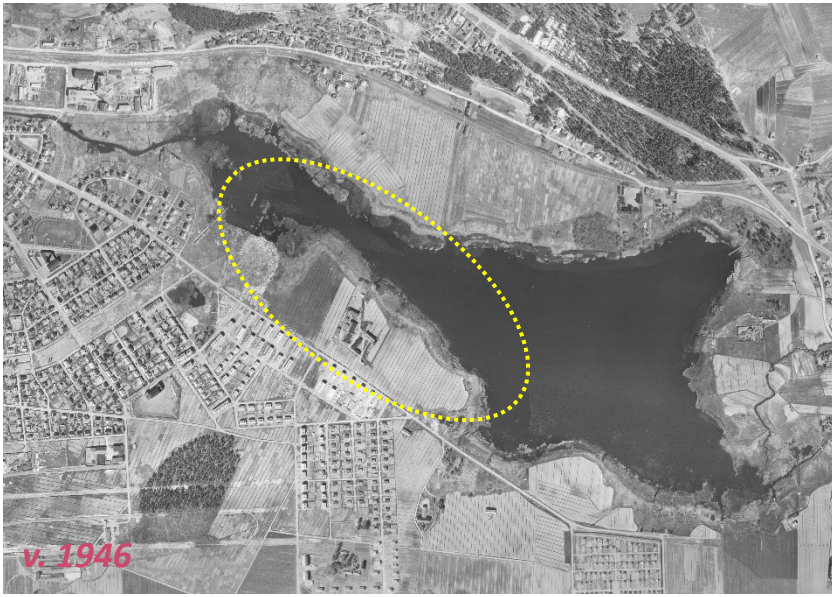


Kuva ylhäällä: Ote isojakokartasta vuodelta 1780-1785. Kartassa Iidesjärven rannat ovat niittyä. Asemakaava-alueen kohdalla järven etelärannalla on myös peltoa. Nykyisten Kuokkamaantien ja Jokipohjantien risteyksen tietämillä on sijainnut rakuunan torppa, joka on merkittynä karttaan punaisella. Karttaan on myöhemmin piirretty Tampereelta itään johtavan rautatien linjaus Iidesjärven pohjoispuolelle. (Arkeologinen selvitys, 2022.)

Kuva vasemmalla: Ote senatinkartasta vuodelta 1912. Nekalan talo on merkittynä Iidesjärven etelärannalle. (Maanmittaushallituksen historiallinen kartta-arkisto (kokoelma) - XIX-XX 24-25 [Tampere], jaksot 1; Kansallisarkisto: <https://astia.narc.fi/uusiastia/viewer/?fileid=5978790192&aineistoid=2389367724> / Viitattu 14.11.2024.)

Vaikutukset kulttuuriperintöön ja maisemakuvaan 2/4

Alueen kulttuurimaiseman kehitys 1946->



Vaikutukset kulttuuriperintöön ja maisemakuvaan 3/4

Kulttuurimaiseman nykytila

Nykypäivänä lidesjärvi rantapeltoineen, -niittyineen ja -ruovikkoineen muodostaa yhden Tampereen huomattavimmista, maisemarakennetta ja kulttuurihistoriaa ilmentävistä, avoimista maisematiloista. Asemakaava-alueen rajauksen itäpuolelta, Nekalantieltä Hervannan valtavyöhyän ja Muotialantien risteyksien tuntumasta sekä Hevoshaan kohdalta, avautuu merkittäviä näkymiä järvelle ja sen yli Kalevanharjulle ja kaupungin keskustaan. *(Kantakaupungin avoimet maisematilat, Tampereen kaupunki 2015.)*

Lounaisreunaltaan asemakaava-alue rajautuu Viinikka-Nekalan valtakunnallisesti merkittävään rakennettuun kulttuuriympäristöön. **Kaava-alueen keskellä Nekalan tilan** rakennuksista on näkyvissä maastossa joitakin rakenteita; navetan perustuksia sekä vanhaa kivimuuria. Vanhan pihapiirin alue on niittymäistä ja osin puustoutunutta, mutta etelästä päärakennukselle johtava tie ja päärakennuksen editse länteen kaartava kulkureitti ovat säilyneet polkuina. Myös pihapiiriä idässä reunustaneet kuuset rajaavat korkeaksi kasvaneena aidanteena yhä maisemaa ja erottavat talonpaikan vanhasta taimistosta. Entisen pihapiirin länsipuolella olevat viljelypalstat sijoittuvat alueelle, joka on merkitty viljelysmaaksi jo 1700-luvun isojakokartoissa.

Asemakaava-alueen itäosassa entisen taimiston puut ovat kasvaneet suuriksi ja paikoin jakavat ja paikoin rytmittävät loivapiirteistä puoliavointa niittymaisemaa. Vapaamuotoisten puuryhmien ympäristössä maisematilanmuodostus muistuttaa perinteistä hakamaata. Alueella on yhä aistittavissa entinen viljelysmaan luonne, vaikka vierasperäiset puustutukset tuovat maisemakuvaan puistomaisuutta. Toisaalta taimistoalueen villiintyneisyys rehevine niittykasvustoineen näyttäytyy sen maisemakuvassa luonnonmukaisuutena.

Asemakaava-alueen länsiosan maisemassa on nähtävissä sittemminkin avoimena maisemana maanläjityskäytössä säilyneen kaatopaikan kulttuurivaikutus, mutta vanhan kaatopaikan alueella Nekalantien varressa, Kurjenpuistossa, on myös jo maisemaniityksi maisemoitua aluetta. Kaupungin varasto- ja varikkokäytössä olevalla alueella, Nekalantien läheisyydessä, on murskepintaisia ajoväyliä sekä laajempi sorakenttä entisen Atomikylän paikalla.

lidesjärven eteläranta on luonnonmukaista ja rehevää, paikoin puustoista ja paikoin ruovikkoista, ruohostoista ja pensaikkoista. **Pohjoisranta** on puustoista, lukuun ottamatta pienialaista maisemaniitytä matonpesupaikan ympärillä lidesjärvenranta -kadun varrella. Maisemaniityllä saattaa olla Järvensivun historiallisesta kylästä maan alla jäljellä ainakin vähäisiä

jäännöksiä, ja arkeologisen selvityksen mukaan kohde voidaan tulkita kiinteäksi muinaisjäännökseksi. Pohjoisrannan vehreä rantavyöhyke kuuluu kaupunkirakenteeltaan arvokkaaseen Järvensivun asuinalueeseen, jonka viherympäristö tulee asuinalueiden inventoinnin mukaan pyrkiä säilyttämään *(Asuinalueiden inventointi ja arvottaminen (1940-1960-luvut); Hipposkylä, Rantaperkiö, Rahola, Järvensivu, Taatala ja Rautaharkko. 2011).*

Vaikutukset kulttuuriperintöön ja maisemakuvaan

Asemakaavaratkaisussa Järvensivun historiallinen kylänpaikka (muinaisjäännösrekisteritunnus 1000046230) on turvattu merkinnällä **sm-4**; alueen osa jolla sijaitsee muinaismuistolailta rauhoitettu kiinteä munaisjäännös. Myös järven pohjoisrannan puustoinen viheralue säilyy luontoarvojen ohjaamana nykyisenluonteisena. lidesjärven eteläpuoli on osoitettu lähivirkistysalueeksi (Nekalanranta, **VL-10**), jota hoidetaan maisemallisena kokonaisuutena ja vaalitaan alueen kulttuurihistoriallisia arvoja ja luonnon monimuotoisuutta. Hoitotoimenpiteet, täydennysistutukset, maisemallisten näkymien avaaminen sekä virkistystä palvelevat rakenteet ja varusteet sovitetaan kaavamääräyksen mukaan hienovaraisesti kokonaisuuteen siten, että otetaan huomioon kunkin osa-alueen erityispiirteet. Asemakaavaan liittyvässä **yleissuunnitelmassa** on tunnistettu erilaiset osa-alueet ja niiden erityispiirteet sekä esitetty suunnitelmaratkaisut niiden huomioimiseksi.

Kaavaratkaisussa ja yleissuunnitelmassa on osoitettu **alueelle uusia toimintoja**, kuten leikkialue ja koirapuisto sekä uusi lintujen tarkkailupaikka. Leikkialue on sijoitettu entisen Atomikylän paikoille kaupungin varikkoalueelle, missä sen toteuttaminen muuttaa sorapintaista maisemakuvallisesti jäsentymätöntä aluetta vehreämmäksi, pienimittakaavaisemmaksi ja jäsennellymmäksi ja helpottaa alueelle saapuvien orientoitumista. Koirapuisto on sijoitettu kaava-alueen länsipäähän, Nekalantien varren maisemaniitylle, missä se ei merkittävästi muuta maisemakuvaa. Lintujen tarkkailupaikka on yleissuunnitelmassa sijoitettu nykyisen matopesupaikan yhteyteen alueen eteläkulmaan, mikä uudistaa matonpesupaikan osa-alueen toiminnalliset järjestelyt ja avaa jonkin verran maisemaa. Lintujen tarkkailupaikka rakenteineen tuo maisemaan uuden paikallisen kiintopisteen.

Vanhan **kaatopaikan alue** on kaavaratkaisussa osoitettu kunnostettavaksi. Kunnostamisen myötä rantaa reunustava puusto todennäköisesti uudistuu.

Viheralueen yleissuunnitelman mukaan kunnostuksen jälkeen alue maisemoidaan pääpiirteissään nykyisenkaltaiseksi avoimeksi/puoliavoimeksi

kumpuilevaksi alueeksi, jota reunustaa rantaviivan muotoa seuraileva puustoinen vyöhyke. Yleissuunnitelmassa on kaikkiaan esitetty uudistuville alueille luonnonmonimuotoisuutta edistäviä ratkaisuja, kuten lahopuutarhoja, jotka myös tuovat luonnonmukaista ilmettä viherrakentamiseen.

Muilta osiltaan kaava-alueen maisemakuva säilyy nykyisen kaltaisena, vaikka koko alueelle on esitetty **reittien ja taukopaikkojen** kehittämistä/kunnostamista sekä maltillista vesistönäkymien avaamista. Asemakaavassa on osoitettu ohjeellinen kävelyn ja pyöräilyn reitti (pp) kaava-alueen läpi sekä ohjeellinen polku järven rantaan. Yleissuunnitelmassa on esitetty lisäksi muita puistoreittejä. Monilta osin reittien linjaukset noudattelevat nykyisiä kivituhkakäytäviä ja polkuja, mutta valaistavat reittiosuudet muuttavat maisemakuvaa pimeään aikaan. Alueelle jää kuitenkin yleissuunnitelman mukaan myös kuutamokävelyyn sopivia valaisemattomia reittejä, joilla hämärän laskeutumista ja tähtitaivasta voi jatkossakin havainnoida.

Kaavaratkaisun toteutuessa siihen liittyvän yleissuunnitelman mukaisesti asemakaava-alue säilyy pitkälti nykyisen kaltaisena, vehreänä ympäristönä Nekalantien ja lidesrannan välissä. Valtakunnallisesti merkittävään rakennettuun ympäristöön rajautuvalla osalla kadunvarren puut säilyvät. **Uusia elementtejä Nekalantien varrella ovat viheralueen huoltorakennus ja mahdolliset aitarakenteet huoltopihan ympärillä, jotka muuttavat katumiljöötä puiston kohdalla, etenkin kunnes niiden vierelle esitetty kasvillisuus on kasvanut täyteen mittaan.** Huoltorakennuksen kaupunkikuvallista sopeutumista varmistamaan on kaavassa annettu yleismääräys.

Nekalan tilan pihapiirin jäljellä olevat rakenteet, kuusiaidanne ja vanhat kulkureitit on huomioitu asemakaavaan liittyvässä yleissuunnitelmassa, jossa myös pihapiirin kulttuuriniityt ja vanhat puutarhakasvit on esitetty säilytettäväksi. Palstaviljelyn jatkuminen pitkään viljelyskäytössä olleella alueella pitää yllä historiallista jatkumoa ja avointa maisematilaa. **Asemakaavan VL-10-alueetta koskeva kaavamääräys turvaa alueen kulttuuriperinnön ja maisemakuvan säilymistä. Alueelle on kaavamääräyksen mukaan myös laadittava hoito- ja käyttösuunnitelma. Tämä varmistaa asemakaavan periaatteiden huomioimisen alueella vielä kaavaratkaisun/yleissuunnitelman toteuduttua.**

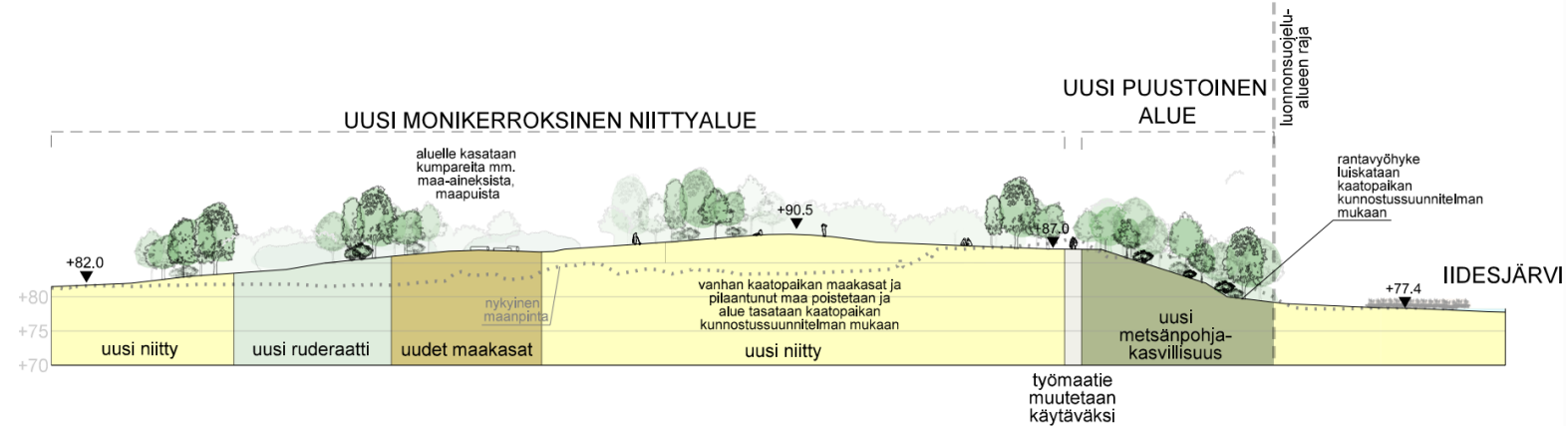
Asemakaavaratkaisulla ei vaikuteta lidesjärven laakson avoimeen maisematilaan avautuviin merkittäviin näkymiin eikä vähennetä huomionarvoista avointa maisematilaa.

Vaikutukset kulttuuriperintöön ja maisemakuvaan 4/4

Kaatopaikan kunnostuksen maisemalliset vaikutukset

Kaatopaikan kunnostuksella on muuttuvien korkeusasemien myötä vähäisiä ja kasvillisuuden uudistamisen myötä väliaikaisia vaikutuksia lidesrannan suunnasta avautuviin näkymiin.

Kaatopaikan kunnostuksen maisemavaikutuksia esittävät kuvat ovat Nekalanrannan viheralueen suunnitelmaraportista (Maisema-arkkitehtitoimisto Näkymä Oy).

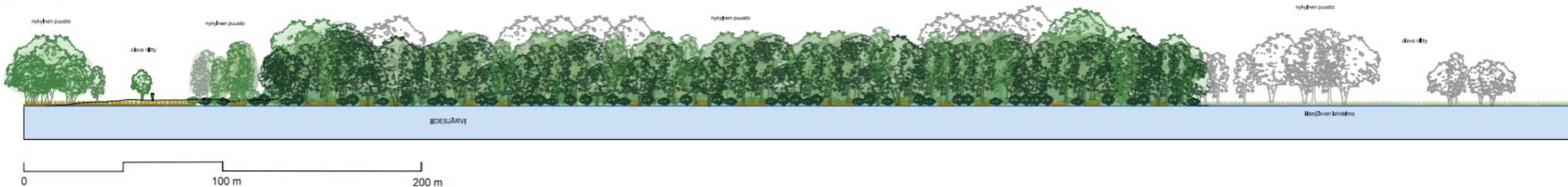


Kuva alla: Kaatopaikan alueen julkisivu lidesjärveltä sekä vastarannalta katsottuna kaatopaikan kunnostamisen ja viheralueen rakentamisen jälkeen.

Kuva yläpuolella: Leikkauskuva esittää kaatopaikan alueen korkeusasemia ja osa-alueita sen jälkeen, kun kunnostustoimenpiteet on tehty ja viheralue rakennettu. Pisteiviiva esittää maanpinnan korkeusasemia nykytilanteessa.



Kuva alla: Kaatopaikan alueen julkisivu lidesjärveltä sekä vastarannalta katsottuna nykytilanteessa, ennen kaatopaikan kunnostamista.



0 100 m 200 m

Vaikutukset elottomaan luontoon

Asemakaava-alue sijoittuu Tampereen maisemarakenteessa huomattavaan luode-kaakkosuuntaiseen ruhjelaaksoon, jonka pohjalle lidesjärvi ja sen yläpuoliset Kaukajärvi ja Mutaaja sekä lidesjärven alapuolinen Viinikanoja ja Viinikanlahti ovat muodostuneet. Asemakaava-alueelle kulkeutuu vesiä laajalta valuma-alueelta myös Vuohenojan välityksellä. lidesjärvi on matala läpivirtausjärvi, joka on ekologiselta tilaltaan huonossa kunnossa. Järvi on rehevöitynyt valuma-alueen aiemmasta maanviljelystä ja vuoteen 1959 toimineesta Nekalan kaatopaikasta sekä jäte- ja hulevesistä. Järvessä on havaittu myös tiesuolauksesta peräisin olevia korkeita kloridipitoisuuksia.

lidesjärven rantavyöhykkeen maaperä on pääosin savea sekä paikoin liejua sekä saraturvetta. Pohjoisrannalla on maaperäkartan (GTK 1:20 000) mukaan myös karkeaa hietaa. lidesjärven alavat rantaosuudet ovat tulva-alttiita.

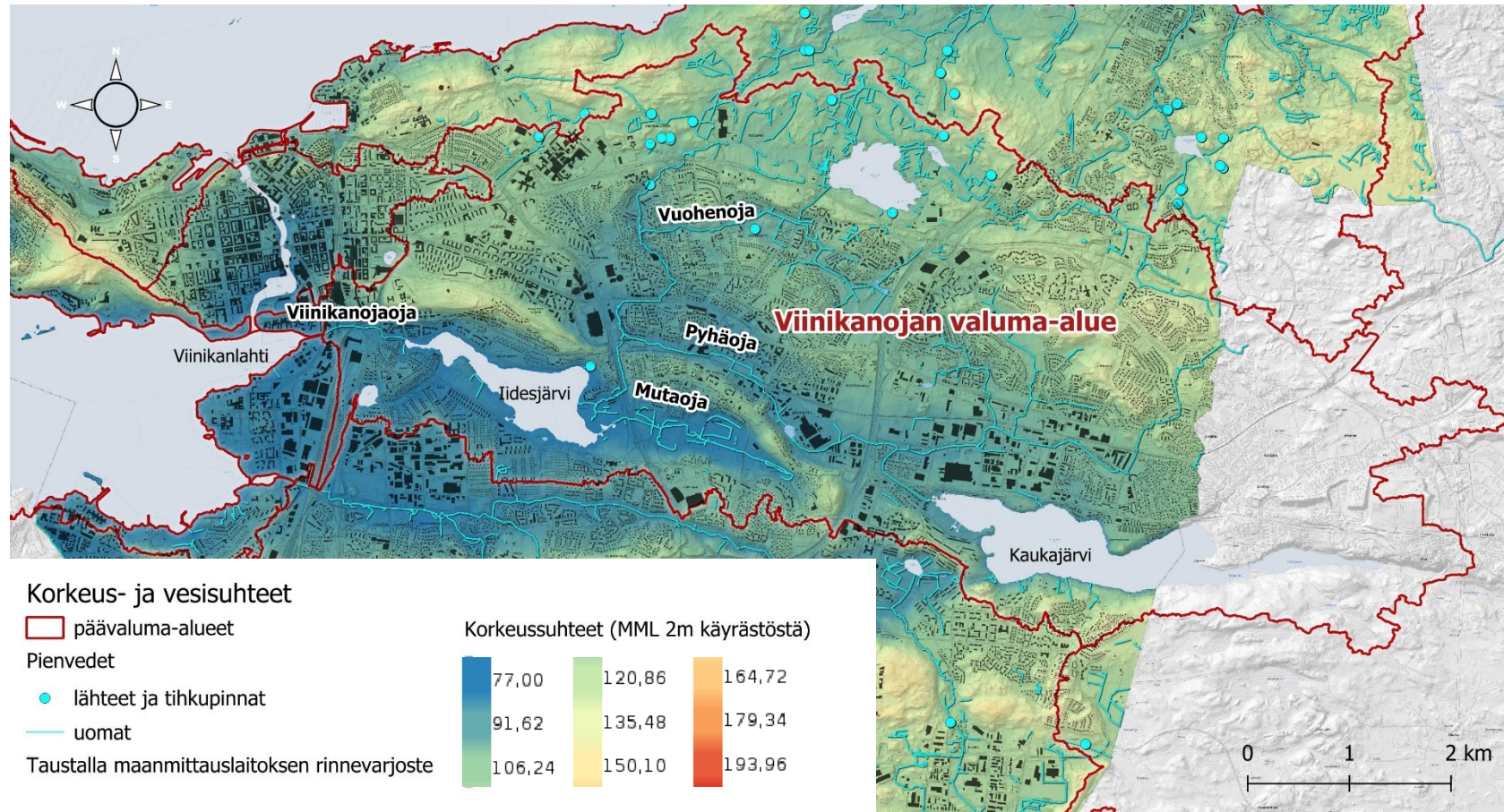
EU:n vesipuitedirektiivin mukaan hyvää huonommassa kunnossa olevien vesistöjen tila tulisi saattaa hyvään kuntoon. Voimassa olevassa yleiskaavassa on määrätty, että lidesjärven tilaa tulee parantaa. Vireillä olevassa kantakaupungin vaiheyleiskaavassa 2021-2025 on määrätty, että Viinikanojan valuma-alueen merkittävät laadulliset kuormittajat on tunnistettava ja kohdistettava niihin hulevesien hallinnan laadullisia toimenpiteitä. **Kaavaratkaisussa ei osoiteta rakentamista tulvaherkälle alueelle.** Alue säilyy valtaosin kasvipeitteisenä ja pinnoiltaan vettä pidättävänä **eikä kaavaratkaisulla lisätä hulevesien muodostumista.** Kaavatyön yhteydessä on laadittu hulevesien hallinnan suunnitelma sekä selvitetty vanhan kaatopaikan vaikutuksia lidesjärven veden laatuun ja laadittu yleissuunnitelma kaatopaikan kunnostamiseksi. Kaava-alueen maastosijainti ei mahdollista ylempää Vuohenojan ja Mutaajan valuma-alueilta tulevien hulevesien käsittelyä.

Luontaiseen maa- ja kallioperään ei kohdisteta kaava-alueella merkittäviä muutoksia. Nekalan vanhan kaatopaikan kunnostus on huomattavin alueelle kaavaratkaisussa osoitettu toimenpide. Kaatopaikan aiheuttama ekologinen riski arvioidaan nykytilassa haitta-aineiden osalta mahdolliseksi, mutta pieneksi. Kaatopaikalta suotautuva ravinnekuormitus lidesjärveen voi kuitenkin vaikuttaa negatiivisesti järven ekologiseen tilaan.

Kunnostuksen päämääränä on, ettei kaatopaikasta jatkossa aiheudu vaaraa ympäristölle. Kaatopaikan kokonaisuudessa vähennetään stabiliteetin parantamiseksi ja alueelle rakennetaan pintakerros, joka estää sadeveden suotautumista jätekerrosten läpi maaperään ja edelleen lidesjärveen. **Kaavaratkaisun mukaisen maankäytön toteutumisella on näin ollen myönteisiä vaikutuksia lidesjärven veden laatuun. Kaatopaikan kunnostuksen tavoitteena on myös kaatopaikkakaasujen kerääminen ja käsittely.**

lidesjärven etelärannalla aiemmin asemakaavoittamattoman alueen kaavoittaminen viheralueeksi turvaa sen säilymistä ja kehittämistä

kasvillisena alueena. Kaavamerkinnot ja -määräykset ohjaavat puustoisten alueiden säilymiseen ja kehittämiseen. Kasvilliset ja latvuspeitteiset alueet vesistöjen äärellä ovat erityisen tärkeitä ilmastonmuutokseen varauduttaessa ja sopeuduttaessa. Läheisellä Viinikka-Nekalan asuinalueen eteläpuolisella Vihiojan työpaikka-alueella on runsaasti lämpöä varaavia pintoja, joiden aiheuttamalle lämpösaarekeilmille lidesjärven viherympäristö tuo merkittävää vastapainoa. **lidesjärven ympäristö muodostaa paikallisilmastoltaan rakennetuista alueista poikkeavan osa-alueen, jonka säilymistä kaavaratkaisu turvaa.**



Vaikutukset kasvillisuuteen ja luontotyypeihin

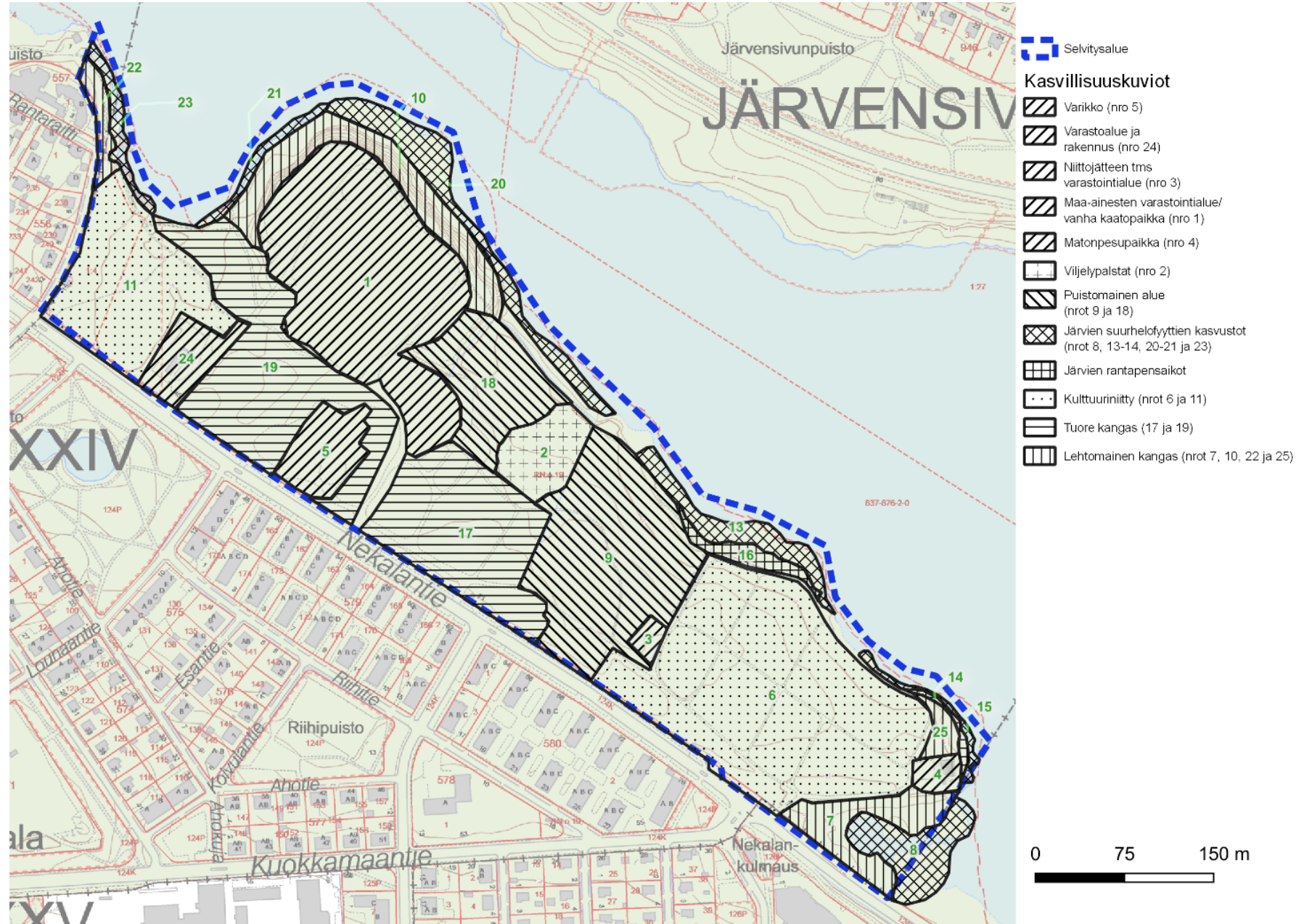
Asemakaava-alue on lidesjärven etelärannalla kauttaaltaan ihmisen muokkaamaa ympäristöä. Luontaisimpina säilyneitä ovat ranta-alueet, käsittäen korkeakasvuista rantakasvillisuutta ja rantapensaikoita. Järven pohjoisrannalla on lehtomaista kangasmetsää, pääpuulajinaan rauduskoivu, sekä maisemaniittyä aivan kaava-alueen pohjoisrajalla.

Kasvillisuus ja biotooppiselvityksen (2020) yhteydessä ei tehty havaintoja valtakunnallisesti tai alueellisesti uhanalaisista tai suojelluista kasvilajeista. Selvitysalueella ei esiinny myöskään uhanalaisia luontotyyppiä, metsälain erityisiä ympäristöjä tai luonnonsuojelulain luontotyyppiä. Avoimet niitty-ympäristöt (kuvassa kuviot 6 ja 11) sekä lidesjärven luontaisen rantakasvillisuuden vyöhykkeet (kuvassa kuviot 8, 13 ja 20) ovat huomionarvoisia kohteita.

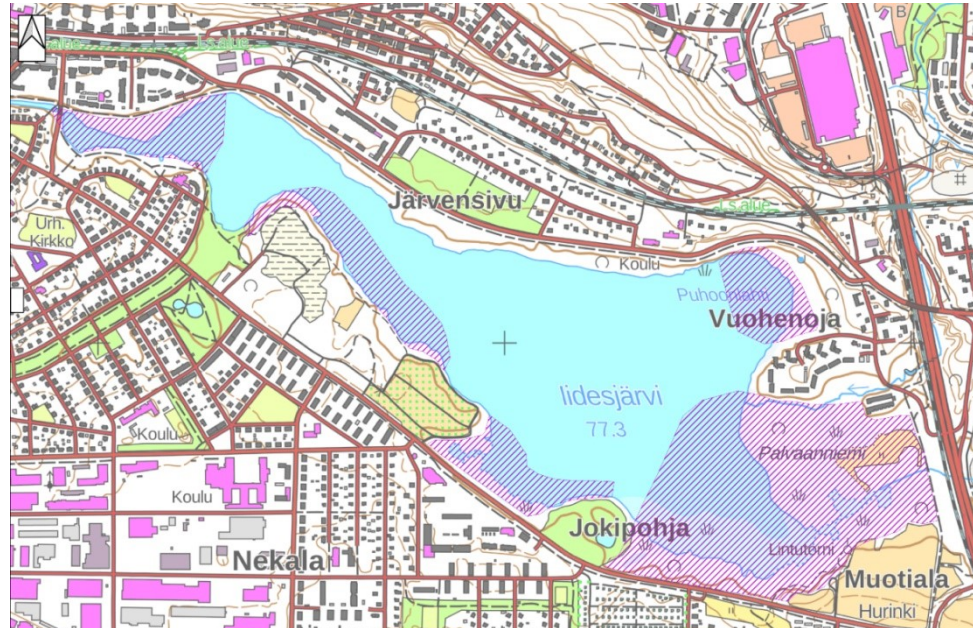
Alueella esiintyy haitallisia vieraslajeja (jättipalsami, komealupiini, jättitattaret ja isosorsimo) erityisesti entisen kaatopaikan sekä sen läheisyydessä olevien ranta-alueiden vyöhykkeellä.

Kaavaratkaisu ja siihen liittyvä puistosuunnitelma turvaavat alueen arvokkaimpien biotooppien säilymistä sekä tukevat haitallisten vieraslajien torjuntaa maanlajityöalueen uudistuessa sekä viheralueen tullessa kokonaisuudessaan kaavan yleismääräyksen ohjaamana hoito- ja käyttösuunnitelmalla kunnossa pidettäväksi.

Kuva oikealla: Kasvillisuuskuviot. (Kasvillisuus- ja luontotyyppiselvitys, Sitowise 2020)



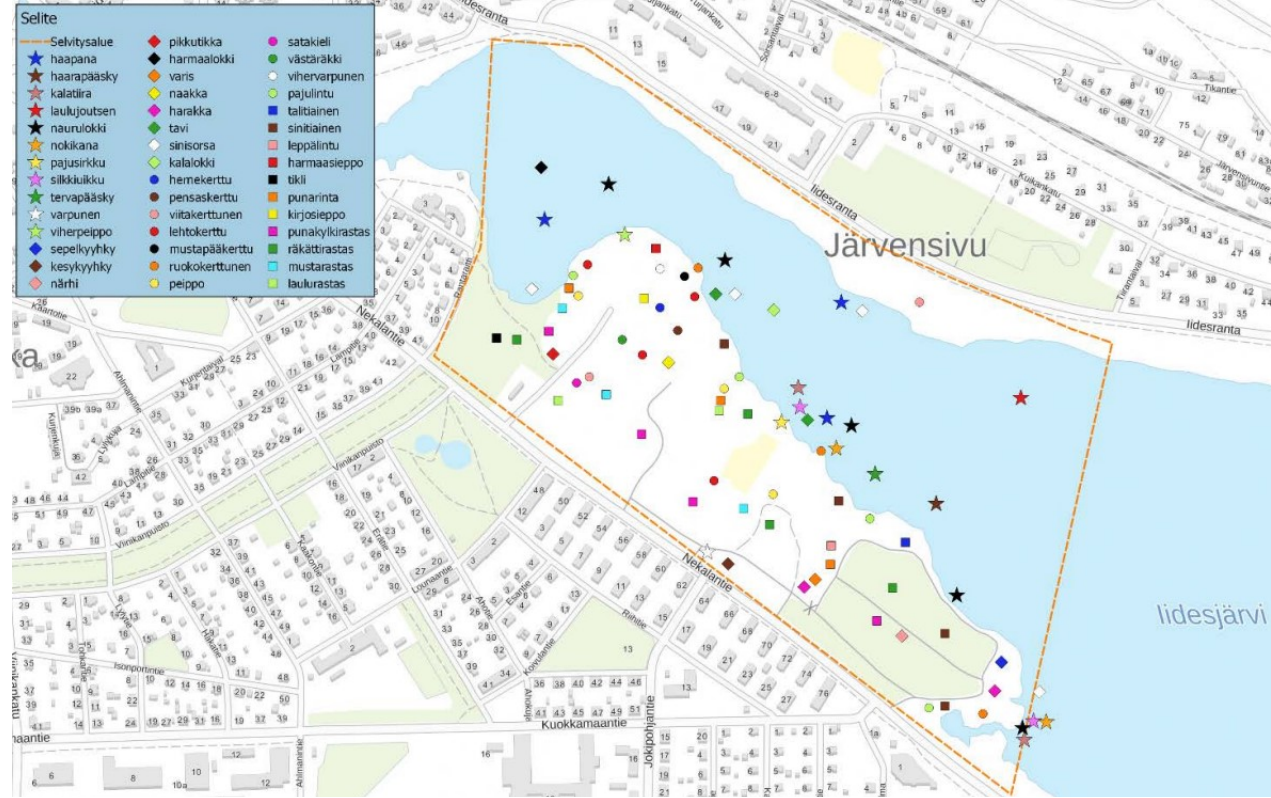
Vaikutukset linnustoon



Kuva vasemmalla:
lidesjärven linnustollisesti arvokkaimmat osat alueet vinoviivituksella. (Tampereen lidesjärven linnustonselvitys 2024.)

Kuva oikealla:
Asemakaavan 8725 linnustonselvityksessä (2018) pesiviksi tulkitut lajit. Tuolloin huomionarvoisimmat lajit merkitty tähdellä.

Selite		
★ Selvitysalue	◆ pikkutikka	● satakieli
★ haapana	◆ harmaalokki	● västäräkki
★ haarapääsky	◆ varis	● vihervarpunen
★ kalatira	◆ naakka	● pajulintu
★ laulujoutsen	◆ harakka	● taltainen
★ naurulokki	◆ tavi	● sinitalainen
★ nokikana	◆ sinisorsa	● leppälintu
★ pajusirkku	◆ kalalokki	● harmaasieppo
★ silkkilokki	◆ hamekerttu	● tikki
★ tervapääsky	● pensaskerttu	● punarinta
★ varpunen	● viitakerttunen	● kirjosiippo
★ viherpeippo	● lehtokerttu	● punakylkirastas
★ sepelekyhky	● mustapääkerttu	● räkättrastas
◆ keskykyhky	● ruokokerttunen	● mustarastas
◆ närhi	● peippo	● laulurastas



Asemakaavaan liittyvässä puistosuunnitelmassa ihmisiä houkuttelevat toiminnot ja rakenteet on pääsääntöisesti sijoitettu kauemmas rannasta, ja huomionarvoisimpien lintulajien pesimäalueista, Nekalantien läheisyyteen. Alueen keskellä nykyisin kulkevista poluista on esitetty kehitettäväksi puistokäytäviä. Nykyistä rantapolkua on esitetty kehitettäväksi 1,5 m leveäksi käytäväksi ja kosteilla paikoilla myös pitkospuurakenteilla. Käytävä on esitetty asemakaavassa polkuna (po). Maltillinen kehittäminen on kulun ohjaamiseksi perusteltavissa jo nykyisin paljon käytetyllä rantareitillä. Selkeät käytävät vähentävät kulutusta käytävien ulkopuolisilla luontoarvoiltaan runsailla alueilla. Matonpesupaikan yhteyteen on esitetty uusi lintutorni ja lintulava.

Kaavaratkaisun yleismääräyksessä edellytetään huomioimaan tarkemmassa suunnittelussa ja kunnossapidossa alueen merkitys lintujen pesimäalueena sekä muuton aikaisena ruokailu- ja levähdysalueena. Lähivirkistysalueen kaavamääräyksellä ohjataan myös luontoarvojen huomioimiseen sekä erillisen hoito- ja käyttösuunnitelman mukaiseen kunnossapitoon. Vanhan kaatopaikka-alueen kunnostaminen heikentää lintujen pesimäoloja väliaikaisesti/paikallisesti, mutta on perusteltua järven veden laadun kannalta. Kunnostustöiden ajoitus suunnitellaan luontoarvot huomioiden.

Koko lidesjärven ympäristön kattavissa selvityksissä vuosina 2016 ja 2021-2024 lidesjärven pesimälinnustoon on tulkittu kuuluneen yhteensä 39 pesivää, erityisesti huomioitavaa vesi- ja rantalintulajia, joista kahdella kolmasosalla on joko kansallinen tai kansainvälinen suojeluperuste. Lisäksi rantapensaikoissa ja -lehdossa pesii monia muitakin vaateliaita lehtimäälajeja sekä myös yleisiä ja runsaslukuisia lintulajeja.

Pesimälinnuston laji- ja parimäärät vaihtelevat järven eri osien välillä. Linnustolle arvokkaimpia ovat ne ranta-alueet, joilla ruovikot ja muut luhat ovat laajimmillaan, ja joilla ihmisiä liikkuu mahdollisimman harvoin tiheiden rantalehtojen ja -pensaikkojen, vetisten luhtien ja muiden vaikeakulkuisten maastotyyppien vuoksi. Tällaisilla alueilla niin vesi-, ranta- kuin kosteikkolinnut voivat pesiä mahdollisimman rauhallisissa oloissa (kuva ylhäällä vasemmalla). Lintujen pesimärauhan ja elinolojen vuoksi nämä osat alueet on perusteltua säilyttää mahdollisimman rauhallisina, eikä niille ole syytä rakentaa ihmisiä erityisesti houkuttelevia rakenteita. Toisaalta näillä osa-alueilla on erityisen tärkeää hidastaa ja estää luhtien kuivumista ja maatumista sekä pensaiden ja puiden kasvua. Niillä tarvitaan aika ajoon aktiivisia hoitotoimia, kuten kasvillisuuden niittoa sekä pensaiden ja puiden poistoa, laiduntamista ja jopa pienten allikoiden kaivamista, jotta vettä ja luhtaa olisi sopivana mosaiikkina.

Linnustolle arvokas ranta- ja vesialue on asemakaavaratkaisussa osoitettu lähivirkistysalueeksi (VL-10) ja luonnonsojelualueeksi (SL).

Lidesjärvi on valtakunnallisen lintuvesiensuojeluohjelman kohde, joka on suojeltu rantoineen sekä maakunta- että yleiskaavassa. Alueesta on myös tarkoitettu muodostaa luonnonsojelualue 43. pykälän mukainen yksityinen luonnonsojelualue Tampereen kaupungin luonnonsojeluohjelman mukaisesti. Tampereen kaupunki on viime vuosina tehostanut lidesjärven linnuston ja elinympäristöjen suojelua. Lidesjärven etelä- ja itärannalle on muun muassa raivattu laidunalue avointen elinympäristöjen laajentamiseksi ja monipuolistamiseksi.

Lidesjärvi rantoineen on arvokas lintualue, jonka pesimälinnusto on hyvin monimuotoinen alueen pienehköstä koosta huolimatta. Sen linnuston tilannetta ja suojeluarvoa voidaan luotettavammin tarkastella useampivuotisten tutkimusten perusteella. Asemakaava-alueelle tehdyssä linnustonselvityksessä vuonna 2018 havaittiin 42 lintulajia, joiden parimääräarvio oli noin 250 – 300 paria. Sekä laji- että parimäärät ovat huomattavan korkeita suhteellisen pienelle alueelle (42 ha). Uhanalaisia (VU, EN) lintulajeja havaittiin kaikkiaan seitsemän, silmälläpidettäviä (NT) kaksi ja EU:n lintudirektiivin liitteen I mukaisia (DIR) lajeja kaksi Vuoden 2019 luokituksen mukaan havaituista lajeista uhanalaisia on kaikkiaan yhdeksän ja silmälläpidettäviä viisi, sillä harmaalokki, västäräkin, ruokokerttunen, närhi ja pensaskertun suojelustatus on muuttunut. Suojellisesti huomionarvoisimmat lintulajit havaittiin pääsääntöisesti lidesjärvellä tai sen rantavyöhykkeellä (kuva oikealla ylhäällä).

Vaikutukset lepakoiden elinolosuhteisiin

Suomessa esiintyvät lepakkolajit ovat EU:n luontodirektiivin liitteen IV(a) lajeja ja siten suojeltuja luonnonsuojelulain nojalla. Lepakoiden tappaminen ja pyydystäminen ja niiden lisääntymis- ja levähdyspaikkojen hävittäminen tai heikentäminen on kiellettyä. Myös lepakolle merkittävät ruokailualueet on huomioitava Euroopan lepakoidensuojelusopimuksen mukaan. Lisäksi lepakot ovat rauhoitettuja luonnonsuojelulain perusteella.

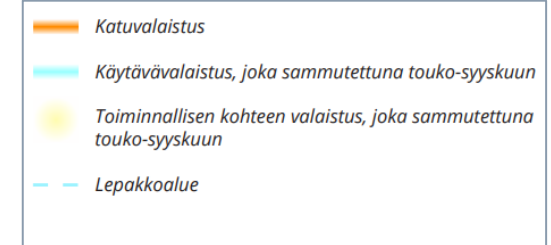
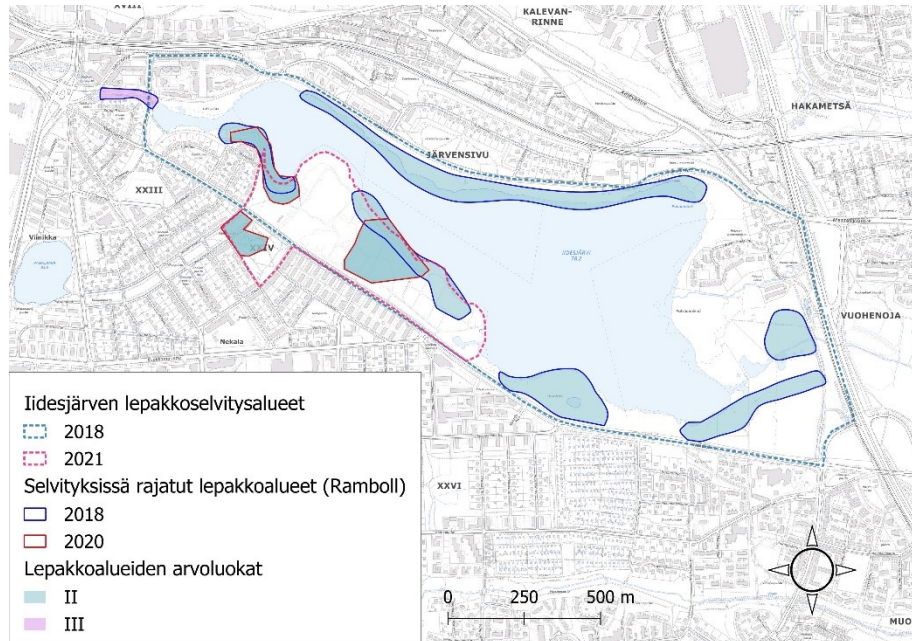
Asemakaava-alueella tehtiin vuoden 2020 lepakkoselvityksissä melko runsaasti lepakohavaintoja ja tavattiin ainakin kolme lepakkolajia: pohjanlepakkoa, vesisiippaa ja viiksiisiippalajeja. Lepakot käyttävät lähes koko aluetta, mutta selvitysalueelta rajattiin kolme tärkeää ruokailualueita / siirtymäreittiä (luokan II lepakkoaluetta), jotka noudattelevat pitkälti aiempien vuosien rajauksia ja joista kaksi sijoittuu asemakaava-alueelle. Havaittuja siirtymäreittejä selvitysalueen ulkopuolelle ovat Viinikanpuisto sekä länsiosan poukama ja ranta-alue, josta on yhteys Viinikanojaan. Myös itäpäädyistä on todennäköinen siirtymäreitti selvitysalueen ulkopuolelle sekä Hevoshaan lepakkoalueelle.

Lepakkoselvityksen mukaan siirtymäreitit alueen ulkopuolisille päivehtimispaikoille sekä muille Iidesjärven lepakkoalueille tulee turvata säilyttämällä riittävästi suojaisaa ja varjostavaa puustoa. Iidesjärven rantapuustoa suositellaan säilytettävän mahdollisemman

paljon etenkin lepakolle huomionarvoisiksi tunnistetuilla alueilla. Lisäksi ranta-alueen liiallista valaistusta tulee välttää ja on suositeltavaa säilyttää kokonaan valaisemattomia kohtia. Myös alueen keskiosiin on syytä jättää puustoa ja varjoisia kohtia, koska lepakot tulevat alueelle todennäköisesti selvitysalueen ulkopuolelta, pientaloalueelta Nekalantien ylitse. Lisääntymis- tai talvehtimisalueita ei ole alueelta tiedossa. Todennäköisiä talvehtimisalueita ovat selvitysalueen ulkopuolella olevien pientalojen kellarit, ullakot ja piharakennukset. Lepakot voivat talvehtia myös kivien raoissa ja lähellä maanpintaa, kunhan lämpötila pysyy jäätymisasteen yläpuolella.

Kaavaratkaisussa on esitetty lepakolle suotuisat alueet kaavamerkinnöillä slep-2 ja slep-4. Slep-4-alueiden läpi on osoitettu jalankulun ja pyöräilyn reitti. Yleismääräyksillä on ohjeistettu lepakoiden huomioimiseen alueen jatkosuunnittelussa ja

valaistuksessa sekä huomioimaan luontoarvot kulkureittien ja maanalaisten johtojen suunnittelussa ja toteutuksessa. Suurin osa luokan II lepakkoalueista on osoitettu lähivirkistysalueeksi (VL-10 ja VL), jonka olosuhteisiin ei ole asemakaavaan liittyvässä Iidesjärvenpuiston yleissuunnitelmassa esitetty suuria muutoksia. Vuoden 2020 selvityksessä havaittujen kolmen lepakkoalueen väliin on viheralueen yleissuunnitelmassa nykyiselle varikkoalueelle osoitettu leikki- ja liikunta-alueita. Leikki- ja liikunta-alueille on yleissuunnitelmassa esitetty säilytettävää ja istutettavaa puustoa. Viheralueen jatkosuunnittelussa ja toteutuksessa tulee edelleen varmistaa, että esitettyjen leikki- ja liikunta-alueiden koillisreunalla säilyy olevaa puustoa. Tätä turvaa osaltaan myös liito-oravan kulkuyhteyttä koskeva sl-6 merkintä. Puustoista yhteyttä Lampipuiston kautta Viinikanpuistoon turvaa liito-oravan elinympäristöä koskeva merkintä sl-17.



Kuva vasemmalla: Vuosina 2018 ja 2020 määritetyt lepakkoalueet.

Kuva oikealla: Ote puiston yleissuunnitelmaluonnoksesta, Nekalanrannan valaistuksen periaatteet. (Maisema-arkkitehtitoimisto Näkymä Oy)

Vaikutukset liito-oravan elinolosuhteisiin

Liito-orava on luonnonsuojelulain nojalla rauhoitettu ja EU:n luontodirektiivin liitteiden II ja IV laji. Lain mukaan liito-oravien tappaminen tai pyydystäminen sekä niiden lisääntymis- ja levähdyspaikkojen hävittäminen tai heikentäminen on kiellettyä.

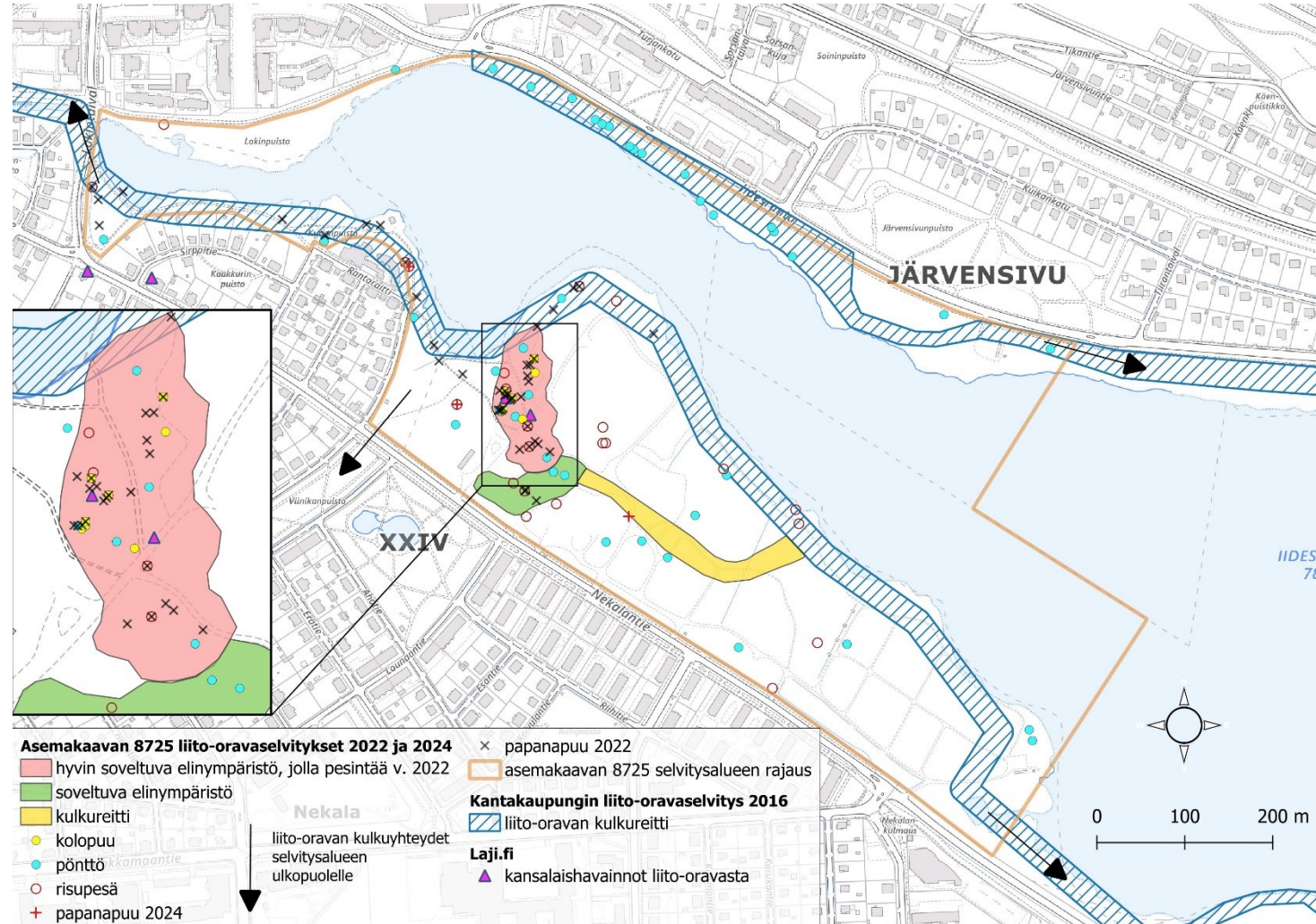
Asemakaava-alueelle on tehty viimeisin liito-oravaselvitys keväällä 2024. Tätä aiemmin alueelta tehdyt liito-oravahavainnot ovat pääosin vuonna 2022 tehdyn liito-oravaselvityksen yhteydessä tehtyjä.

lidesjärven eteläpuolella on liito-oravalle soveltuvaa elinympäristöä, mutta vuoden 2024 selvityksessä ei havaittu liito-oravan lisääntymis- ja levähdyspaikkoja. Selvitysalueelta havaittiin ainoastaan kolme papanapuuta, joita ei tulkittu liito-oravan pesäpuiksi, sillä pesissä ei havaittu merkkejä liito-oravista ja papanamäärä oli melko vähäinen. Papanapuita todettiin huomattavasti vähemmän verrattuna alueella vuonna 2022 tehtyyn selvitykseen. Uusimman selvityksen perusteella liito-orava kuitenkin edelleen käyttää aluetta liikkumiseen, ja asemakaavoituksessa tulisi säilyttää liito-oravan kulkureitit alueella sekä näitä kulkureittejä pitkin selvitysalueen ulkopuolelle johtavat kolme yhteyttä. Vaikka pesäpuita ei selvitysalueelta havaittu, lidesjärven eteläpuolen hyvin soveltuva, vuonna 2022 ydinalueeksi rajattu, alue on edelleen tulkittava lajin suojeltuna lisääntymis- ja levähdyspaikkana, sillä laji voi asuttaa aluetta myös tulevaisuudessa.

Liito-oravalle soveltuva ja hyvin soveltuva elinympäristö on suurimmalta osaltaan osoitettu asemakaavaratkaisussa osa-aluemerkinnällä sl-17 sekä alueen keskiosan kautta ja järven pohjoisrantaan kulkevat liito-oravan kulkuyhteydet merkinnällä sl-6. Näistä sl-17 -alue ulottuu vanhan kaatopaikan reunamille, joka on asemakaavaratkaisussa osoitettu puhdistettavaksi merkinnällä pima-7. Kunnostettavan maa-alueen reunalle ja sen läheisyyteen sijoittuu vuoden 2022 selvityksessä paikannettuja liito-oravan pesäpuita, joista osa jää aivan sl-17 -alueen reunalle. Alueen keskiosan kautta kulkevan liito-oravan kulkuyhteyden kohdalle on kaavaratkaisussa osoitettu yleiseen jalankulkuun ja pyöräilyyn varattu alueen osa ja puiston yleissuunnitelmassa myös leikki-, liikunta- ja piknikalueita. Kaavan yleismääräyksessä on mainittu luontoarvojen huomioiminen kulkureittien jatkosuunnittelussa, ja viheralueen yleissuunnitelmassa on esitetty leikki- ja liikunta-alueille sekä säilyvää että täydentävää puustoa.

Kaavaratkaisussa limittyvät liito-oravan elinolosuhteiden turvaamista sekä muita maankäytön tavoitteita koskevat kaavamääräykset. Liito-oravan suojelutavoitteet ovat jossain kohdin ristiriidassa maaperän kunnostustavoitteiden kanssa, eikä liito-oravan vuonna 2022 asuttamien pesäpuiden suojavyöhykkeitä ole siksi sisällytetty kokonaan sl-17 -alueeseen. Mahdolliset luonnonsuojelulaista poikkeamiset on ratkaistava lupamenettelyllä kunnostamissuunnitelmaa laadittaessa.

Asemakaavamerkinnot ja -määräykset turvaavat riittävien liito-oravan kulkuyhteyksien säilymisen virkistystoimintojen ja -reittien jatkosuunnittelussa. Järven rantaan ei ole merkitty turvattavaa liito-oravayhteyttä kunnostettavan kaatopaikan kohdalle, mutta yhteys voi palautua maisemoinnin myötä. Tätä ennen alueen keskiosan kautta kulkeva yhteys turvaa liito-oravan kulkuyhteyksien jatkuvuuden. Etelän suuntaan yhteydet on turvattu sl-17-alueen kautta, Lampipuiston kohdalla.



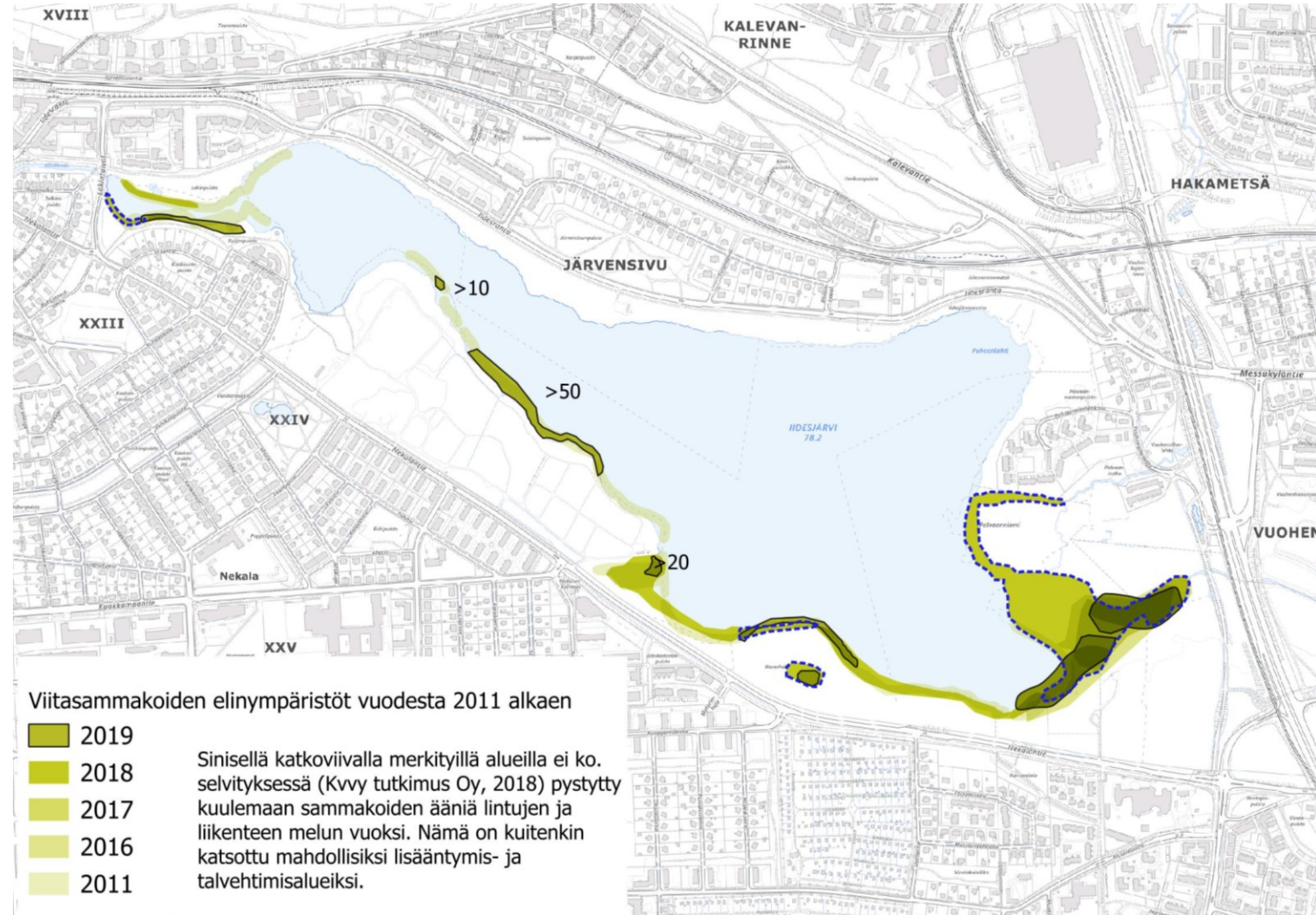
Kuva: Liito-oravahavainnot, lajille soveltuvat elinympäristöt sekä kulkuyhteydet.

Vaikutukset viitasammakkoon

Viitasammakko on EU:n luontodirektiivin liitteen IVa laji ja siten suojeltu luonnonsuojelulain nojalla. Viitasammakon, lisääntymis- ja levähdysalueita ei saa hävittää tai heikentää. Laji muistuttaa paljon tavallista sammakkoa, mutta on erotettavissa sekä morfologisten eroavaisuuksien että koiraan soidinään perusteella.

lidesjärven ympäristössä on kartoitettu viitasammakkojen elinalueita vuodesta 2011 lähtien, jolloin myös asemakaava-alueelta, lidesjärven etelärannalta tehtiin havaintoja. Sittemmin asemakaava-alue on sisällytetty vuosien 2018 ja 2019 selvitysalueisiin, jolloin niinkään lajista saatiin havaintoja. Selvitysten perusteella lidesjärvellä elää runsas ja elinvoimainen viitasammakkopopulaatio. Aktiivisin kutualue on kaikkina kartoitusvuosina sijoittunut asemakaava-alueen ulkopuolelle, lidesjärven kaakkoiskulmaan Mutaajan laskuojan kohdalle, missä on havaittu useita kymmeniä tai satoja äänessä olevia viitasammakkokoiraita kaikkina sitä koskevilla selvitysvuosina (2016-2019). Asemakaava-alueellakin on havaittu yhteensä yli 60 yksilöä vuonna 2019.

Asemakaavaratkaisussa viitasammakoiden elinympäristöt on osoitettu luonnonsuojelualueeksi sekä rajattu osa-aluemerkinnällä luo-4; Luonnon monimuotoisuuden kannalta erityisen tärkeä alue, jolla esiintyy luonnonsuojelulain mukaisesti huomioitava laji tai luontotyyppi. Vanhan kaatopaikan kunnostaminen tehdään viitasammakkoalueen ja luonnonsuojelualueen läheisyydessä, mikä edellyttää huolellista kunnostustöiden suunnittelua ja toteutusta. Kaavakartan kertovuus turvaa tiedon siirtymistä jatkosuunnitteluun ja valvontaan.



Kuva: lidesjärven ympäristön viitasammakkoselvitysten tulokset vuosilta 2011-2019. Ääntelevien yksilöiden lukumäärä on esitetty asemakaava-alueelta ja sen välittömästä läheisyydestä vuodelta 2019.

Vaikutukset hyönteistöön

Tampereen Hyönteistutkijain Seura ry (THS) on selvittänyt asemakaava-alueen nro hyönteislajistoa vuonna 2018, jolloin tavattiin noin 350 perhoslajia. Aiempien vuosien havainnot mukaan lukien alueelta tunnetaan noin 650 perhoslajia. Lajien joukossa on joitakin valtakunnallisesti silmälläpidettäviä ja yksi erittäin uhanalainen perhoslaji, ruskopikkumittari. Lisäksi alueelta tunnetaan silmälläpidettävä kovakuoriaislaji, niinijäärä.

Alueen lajirunsausta selittää suhteellisen monipuolinen kasvilajisto, joita perhoset käyttävät toukkavaiheessa ravintona. Vanhan taimiston kasvillisuus täydentää ruderaatti-, lehtimetsikkö- ja rantahabitaatteja. Useat alueen harvinaisista lajeista elävät puilla, kuten poppeleilla, suurilla pajuilla ja lehmuksilla, ja hyötyvät puustoisten alueiden luonnonmukaisuudesta. Osa kaava-alueen lajistosta elää avoimilla kulttuurihabitaateilla, joista hyönteistöllisesti huomattavin on vanha kaatopaikka.

Sudenkorennoista vuoden 2018 selvitysten yhteydessä havainnottiin EU-direktiivilaji täplälampikorentoa. Lajia tavattiin tuolloin järven etelä- ja itäosassa, mutta ei kaava-alueella. Täplälampikorentoja ja kaava-alueen läheisyydestä tavattua mäkihiilikoiä inventoitiin kaava-alueella uudelleen vuonna 2022 (Sitowise). Tuolloin ei havaittu yhtään mäkihiilikoin toukkaa tai aikuista. Täplälampikorennoista tehtiin yksi kaava-alueen ulkopuolelle sijoittuva havainto matonpesupaikan kaakkoispuolelta. Lisäksi Iidesjärven alueelta on tehty Laji.fi-tietokantaan merkittäviä kansalaishavaintoja: Täplälampikorentoa on havaittu matonpesupaikan läheisyydessä vuosina 2020 ja 2021 sekä asemakaava-alueen länsipään lahdenpohjukassa vuonna 2022. Iidesjärven etelärannalta on havaittu idänkirsikorentoa. Laji käyttää samanlaisia elinympäristöjä kuin lampikorennot.

Täplälampikorento ei ole Suomessa ole harvinainen tai uhanalainen, mutta lajin EU-direktiivin mukaisen suojelun varmistamiseksi tulee sen asuttamilla kohteilla huomioida kosteikkojen rantavyöhykkeiden säilyminen monimuotoisena. Lajille ovat tärkeitä erilliset pienet allikot ja soistuneet painanteet kaislikoiden ja ruovikoiden keskellä. Esiintymisalueilla ei voi tehdä kuivatuksia, ruoppauksia tai muita rantavyöhykettä merkittävästi

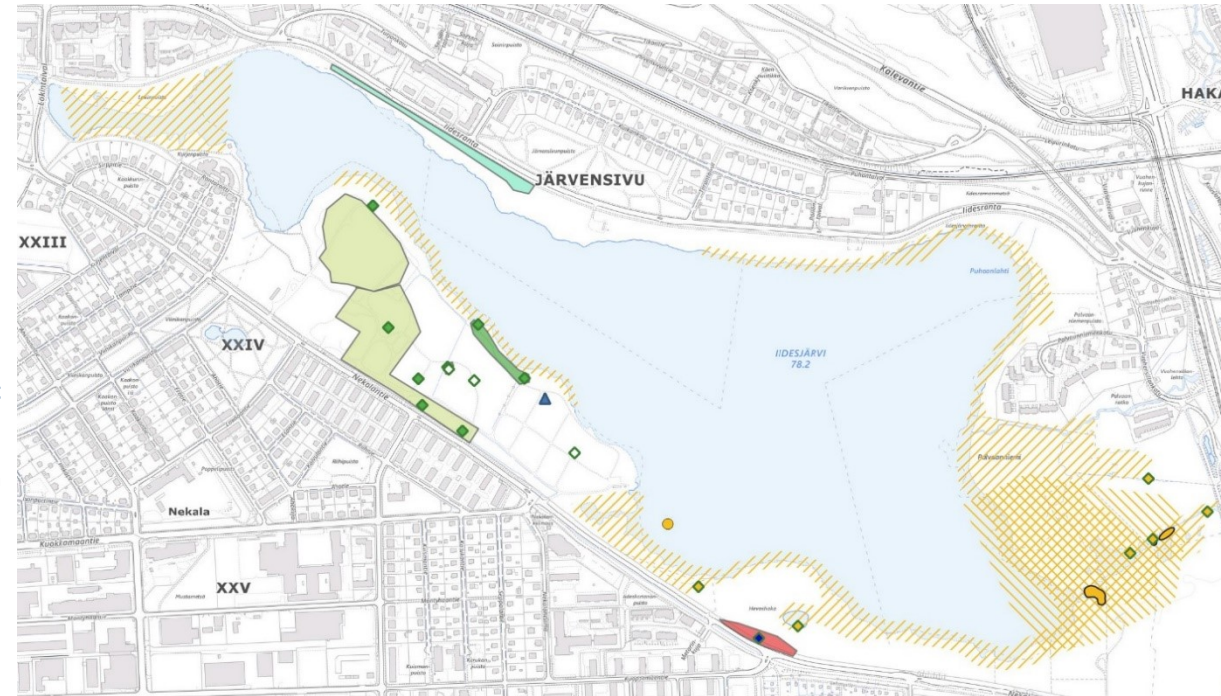
muuttavia ratkaisuja. Sen sijaan järviuokokasvustojen rajoittaminen niittämällä, tai veteen saakka ulottuva laidunnus, ovat hoitokeinoina hyväksyttäviä. Vaikka mäkihiilikoi ei nykytilanteessa näyttäisi esiintyvän kaava-alueella, olisi aluetta kehitettäessä hyvä perustaa metsäapilaa kasvavia paahteisia laikkuja, jotta uhanalainen mäkihiilikoi voisi saada uusia elinympäristöjä.

Asemakaavaratkaisussa täplälampikorennon elinympäristöksi soveltuva rantavyöhyke on osoitettu luonnonsuojelualueeksi sekä lajin esiintymisalue rajattu osa-aluemerkinnällä luo-4 ;Luonnon monimuotoisuuden kannalta erityisen tärkeä alue, jolla esiintyy luonnonsuojelun mukaisesti huomioitava laji tai luontotyyppi. Sekä puustoiset alueet että ruderaattialueet on osoitettu lähivirkistysalueeksi, jota hoidetaan maisemallisena kokonaisuutena, jossa vaalitaan alueen kulttuurihistoriallisia arvoja ja luonnon monimuotoisuutta (VL-10).

Vanhan kaatopaikan alueella kohdistuu muutoksia niin puustoihin kuin avoimiin alueisiin maaperän kunnostamisen takia. Asemakaavaan liittyvän puiston yleissuunnitelman mukainen ratkaisu, jossa kaatopaikan alueelle perustetaan uutta niittyä ja ruderaattialueita sekä muotoillaan kumpareita, tarjoaa mahdollisuuden kulttuurihabitaattien lajien elinympäristöjen kehittämiseen, esimerkiksi mäkihiilikoille paremmin soveltuviksi.

Asemakaava-alueelle on viheralueen yleissuunnitelmassa osoitettu myös leikki- ja liikunta-alueita, joiden toteutustavasta riippuu, miten ne vaikuttavat alueen hyönteistöön pidemmällä aikavälillä. Kaavamääräyksellä ohjataan näitä ratkaisuja edellyttämällä luonnon monimuotoisuuden vaalimista sekä mm. virkistystä palvelevien rakenteiden sovittamista kokonaisuuteen kunkin osa-alueen erityispiirteet ja merkittävät lajisto huomioiden.

Kaikkiaan kaavaratkaisun toteuttaminen tarkoittaa ruderaattialueiden saamista kunnossapidon piiriin, mikä on edellytys avointen alueiden lajiston elinolosuhteiden säilymiselle maanläjitystoiminnan loputtua.



Hyönteistöllisesti merkittävimmät osa-alueet (THS 2019)

- poppeleiryhmät
- ruderaatit
- mäkihiilikoin elinympäristö
- salava- ja hopeapajukasvustot

Hyönteishavainnot v. 2018 (THS 2019)

- kirjonorkkokärsäkäs (NA)
- mäkihiilikoi (EN)
- niinijäärä (NT)
- koivukehtokoi
- täplälampikorento

Täplälampikorentohavainnot 2022 (Sitowise)

Täplälampikorentoalueet Tampereen Lajihavainnot-tietokannasta

- v. 2017-2018
- v. 2012
- v. 2011

Kuva: Iidesjärven ympäristön hyönteishavainnot. Kaava-alueen läheisyydestä on vuonna 2018 tavattu uhanalaista mäkihiilikoiä. Kaava-alueen ranta soveltuu EU-direktiivilaji täplälampikorennonle.

Vaikutukset muuhun huomioon otettavaan lajistoon

Saukko on koko Suomessa metsästyslailla rauhoitettu sekä EU:n luontodirektiivin liitteiden II ja IV laji, jonka lisääntymis- ja levähdysalueita ei saa hävittää tai heikentää. Suotuisat lisääntymis- ja levähdyspaikat sijaitsevat yleensä virtavesialueilla, joiden rannoilla kasvaa puuvartisista kasveja.

Viinikanoja – Ratina – lidesjärvi -alueella on havaittu säännöllisesti saukkoja, minkä takia alueella tehtiin saukkoselvitys vuonna 2022 (WSP). Viinikanojasta lidesjärven ja Viinikanlahden väliltä löytyi useita jätöshavaintoja. Lisäksi saukon jätöksiä havaittiin lidesjärven itäpään laskuojalla Vuohenojalla, missä Vuohensillankatu ylittää ojan. Viinikanojan ympäristö tulkittiin saukon levähdysalueeksi.

Nekalanrannan asemakaava-alueelta ei tehty saukkon viittaavia havaintoja. Ranta oli kuitenkin selvityksen tekoaikana jäässä, eikä voida poissulkea, etteikö saukko käyttäisi sulaan aikaan myös järven etelärantaa elinympäristönään. Etenkin rantaluhdat ja ilmaversoisikasvillisuus soveltuvat hyvin saukon kesäelinympäristöiksi. lidesjärven rannat voidaan huomioida saukon kannalta säilyttämällä ne mahdollisimman luonnontilaisina. Erityisesti sammakoiden esiintymisalueet ovat todennäköisesti saukoille tärkeitä ruokailupaikkoja.

Asemakaavaratkaisussa saukon kesäelinympäristöksi soveltuva rantavyöhyke on osoitettu luonnonsuojelun alueeksi, jota reunustaa lähivirkistysalue (VL-10). Saukolle sopiva biotooppi on tärkeä myös alueen muulle arvokkaalle lajistolle, jota koskee lisäksi osa-

alumerkintä luo-4. Asemakaavaratkaisu turvaa kattavasti saukolle soveltuvan elinympäristön säilymistä.

Vanhan taimiston alueelta on havaittu vuonna 2017 myös vaarantunutta uhanalaista **loistuppisientä** (*Volvariella surrecta*). Lajista on tehty Suomessa vain muutamia havaintoja.

Asemakaavaratkaisussa loistuppisien elinympäristö on turvattu osoittamalla se luonnonmonimuotoisuuden kannalta erityisen tärkeäksi alueeksi, jolla esiintyy luonnonsuojelun mukaisesti huomioon otettava laji tai luontotyyppi (luo-4).

