

KAARILAN AUKION YMPÄRISTÖ

Maisemahistorian ja rakennetun ympäristön selvitys



SITOWISE

TILAAJA

Tampereen kaupunki
Asemakaavoitus
Yhteyshenkilö Minna Kiviluoto
minna.kiviluoto@tampere.fi

KONSULTTI

Sitowise Oy
Vuolteenkatu 2, 33100 Tampere
Puh. 0207476000
etunimi.sukunimi@sitowise.com

Silja Raappana / Projektipäällikkö
Minna Halonen / laatiminen
Ivelina Mechkarova / laatiminen
Kaisu Tervo / laatiminen
Eija Teivas / laadunvarmistus

Otsikkosivun kuva: Gaddin kappeli
Kaisu Tervo, Sitowise 2022. Valokuvat, ellei toisin mainita Sitowise Oy.



Sisällys

1 Perustiedot.....	5	6.4 Näkymät, kiintopisteet, solmukohtat ja reuna-alueet.....	23
2 Johdanto	6	7 Kaarilan aukion kaupunkikuvan muodostuminen	26
2.1 Selvityksen tarkoitus	6	7.1 Kaarilan aukion ympäristö kontekstissaan.....	31
2.2 Pääasialliset työvaiheet	6	8 Reitistö.....	33
2.3 Työn rajaus ja menetelmät.....	7	9 Selvitysalueen ympäristöhistoria	34
3 Kaavatilanne.....	10	9.1 Varhaisin Nokiantie ja kyläasutus	34
4 Kulttuuriympäristö	11	9.2 Kartanot, kappeli ja koulu	35
5 Aiemmat inventoinnit ja selvitykset	14	9.3 Kartano- ja pihapuutarhat.....	37
5.1 Pirkanmaan maakunnallisesti arvokkaat rakennetut kulttuuriympäristöt 2016	14	9.4 Puisto-Kaarila	38
5.2 Asuinalueiden inventointi ja arvottaminen	15	10 Yhteenveto.....	40
5.3 Epilän palstoittamalla syntynyt pientaloalue inventointi	16	10.1 Nykytila	40
5.4 Raholan kartano rakennusinventointi.....	17	10.2 Muutoksen sietokyky.....	42
5.5 Epilän seurakuntatalo rakennusinventointi ja teemainventointi	18	10.3 Arviointi	47
6 Selvitysalueen maiseman peruspiirteet	19	10.4 Arviointiperusteet	47
6.1 Maastonmuodot	19	11 Tutkitut osa-alueet.....	48
6.2 Kasvillisuus	21	11.1 Nokiantie.....	50
6.3 Rakennuskannan sijoittuminen ja viheralueet.....	23	11.2 Kaarilan aukio	51
		11.2.1 Kaarilan aukion kuvaliite.....	52
		11.3 Puisto-Kaarilan lamellitalot	55
		11.3.1 Puisto-Kaarilan lamellitalojen kuvaliite.....	56



11.4	Puisto-Kaarilan atriumtalot	57
11.4.1	Puisto-Kaarilan atriumtalojen kuvaliite.....	58
11.5	Epilän pientaloalue	59
11.5.1	Epilän pientaloalueen kuvaliite.....	60
11.6	Epilän seurakuntatalo	61
11.6.1	Seurakuntatalon kuvaliite	62
11.7	Kartanokuja ja rakuunatorppa	63
11.7.1	Kartanokujan ja rakuunatorpan kuvaliite.....	64
11.8	Harjun koulu	65
11.8.1	Harjun koulun kuvaliite.....	66
11.9	Gaddin kappeli ja hautausmaa.....	69
11.9.1	Gaddin kappelin ja hautausmaan kuvaliite	70
11.10	Raholan kartanoalue	71
11.10.1	Raholan kartanon kuvaliite	73
12	Kuvaluettelo	76
13	Lähteet	78
13.1	Painetut lähteet	78
13.2	Painamattomat lähteet.....	78
13.2.1	Verkkolähteet.....	78



1 Perustiedot

Kohde Kaarilan aukio; maisemahistorian ja rakennetun ympäristön selvitys

Laajuustiedot Karttarajauksen mukaan (ks. Kuva 2)

Lyhenteet

PMM	Pirkanmaan maakuntamuseo
MV	Museovirasto
RKY	Valtakunnallisesti merkittävät rakennetut kulttuuriympäristöt
SYKE	Suomen ympäristökeskus
MML	Maanmittauslaitos
KA	Kansallisarkisto
KK	Kansalliskirjasto

Kulttuurihistoriallisten arvojen jaottelu ja lyhenteet

R	rakennushistoriallinen; rakennusperinteinen, -tekninen tai arkkitehtoninen
H	historiallinen; asutus-, teollisuus-, liikenne-, sosiaali-, sotahistoria
Y	ympäristöarvo; maisemakokonaisuus tai maisemallisesti keskeinen sijainti



2 Johdanto

2.1 Selvityksen tarkoitus

Tämä maisemahistorian ja rakennetun ympäristön selvitys on laadittu Tampereen kaupungin toimeksiannosta asemakaavatyön pohjaksi. Selvityksessä tarkastellaan Kaarilan aukiota ja sen ympäristöä. Lähiympäristöstä on nostettu tutkittavaksi osa-alueina kohteita, joilla on vahvat kulttuurihistorialliset ja jo aiemmin arvotetut ominaispiirteet.

Kaarilan aukion ympäristössä on arvioitu olevan poikkeuksellisen vahva historiallinen identiteetti, johon liittyvät mm. Nokiantie, sen pohjoispuolella Gaddin kappeli vuodelta 1785 ja Harjun koulu vuodelta 1862. Kappelin paikalla on alkujaan sijainnut kirkko ja hautausmaa. Kirkkomaan läheisyydessä tiedetään pidetyn myös perinteisiä markkinoita samalla kun väki kaukaakin kokoontui juhlapäihinä kirkolle.

Nokiantien eteläpuolella sijaitsevat Kaarilan ja Raholan kartanot. Raholan kartanoa ja sen lähiympäristöä on tässä selvityksessä tarkasteltu pääasiassa osana Kaarilan aukion ympäristön laajempaa kokonaisuutta. Modernia rakennusperinnettä edustavat Puisto-Kaarilan 1960-1970-luvun rakennukset, jotka liittyvät tiiviisti Kaarilan aukioon. Puisto-Kaarila on arvotettu kulttuurihistoriallisesti, historiallisesti, rakennustaiteellisesti, kaupunkikuvallisesti ja maisemallisesti arvokkaaksi kohteeksi.

Selvityksen tarkoitus on tutkia Kaarilan aukion kaupunkivallisia tekijöitä ja ominaispiirteitä sekä arvioida alueen rakennetun kulttuuriympäristön ja maiseman keskeisiä piirteitä ja arvoja. Näiden pohjalta esitetään suositukset säilytettävistä kohteista ja osa-alueista tai näiden piirteistä.

Kokonaisuuden ja sen osa-alueiden arvioinnissa on käytetty apuna aiempia inventointeja ja selvityksiä, jotka liittyvät Kaarilan aukion lähiympäristöön. Tarkastelu on sidottu eri aikakausiin, niitä kuvaaviin teemoihin sekä ilmiöihin laajemmin. Arviointi on tehty käsitellen erikseen ensin Kaarilan aukion kaupunkikuvallista kehitystä ja maisemaa, myöhemmin selvitysalueen historiaa kokonaisuutena. Lopuksi on esitetty inventointiin valitut osa-alueet ja niiden tiedot kohdekorteilla. Selvitysalueen nykytilaa on havainnollistettu ajantasa- valokuvien kohteista ja maisemasta.

Osa-alueilla rakennukset on ryhmitelty painottaen niiden ominaispiirteitä ja linkittymistä historiallisin sekä toiminnallisin yhteyksin Kaarilan aukioon. Aukion alue on ollut historian eri vaiheissa tavalla tai toisella seudun asukkaita ja erilaisia toimintoja yhdistävä tekijä, arjen polttopisteessä ja liikenteen solmukohta. Aukion rakennetun ympäristön ja maiseman ominaispiirteitä on eritelty yhteenvetokartoilla.

2.2 Pääasialliset työvaiheet

- Lähtötietojen koonti ja riittävyyden arviointi
- Kenttätyöt
- Väli raportointi
- Raportin viimeistely ja luovutus

Selvityksen lähtötietoja koottiin aluksi Pirkanmaan maakuntamuuseon inventoinneista 2000-luvulla ja Tampereen historiallisten muuseoiden SIIRI- tietokannasta, *SIIRI- tietopalvelu*.

Tilaaajan toimittamia lähtötietoja olivat:

- Raholan kartano rakennusinventointi 2006
- Asuinalueiden inventointi ja arvottaminen 2010
- Epilän seurakuntatalo RHS pieni



- Kaari korttelikortit 13.8.2010
- Palstoittamalla syntyneet pientaloalueet Tampereella 2019, Tampereen kaupunki, Asemakaavoitus.
- Raholan kartanon asemakaavan nro 8304 yhteydessä tehdyt selvitykset 2016-2018. Tampereen kaupunki.
- Kiinteät muinaisjäännökset ja muut arkeologiset kohteet; Tampereen kaupunki. Kantakaupungin yleiskaava 2040.
- Tampereen Kantakaupungin yleiskaava 2040-selostus

Muita käytettyjä lähteitä:

- Pirkanmaan maakunnallisesti arvokkaat rakennetut kulttuuriympäristöt 2016, Pirkanmaan liitto.
- Tampereen kantakaupungin rakennuskulttuuri 1998. Tampereen kaupungin ympäristötoimi kaavoitusyksikkö.
- Epilän rakennusinventointi 2002-2003, Pirkanmaan maakuntamuseo.
- Epilän seurakuntatalon inventointi 1.10.2021 Pirkanmaan maakuntamuseo.

Kenttätyöt suoritettiin 7.7.2022 Kenttätyöt tehtiin havainnoimalla ja valokuvaamalla kohteita ja niiden ympäristöä sekä näkyviä. Rakennuksia on tarkastelu sovitusti vain ulkopuolelta, keskittyen ulkoasuun. Raporttiin koottiin tiedot osa-alueiden mukaan kohdekohteille. Väli­raportti ja tilaajan kommentit saatiin elokuussa 2022 ja syyskuussa 2022. Selvityksen laatimiseksi yhteistyötä tehtiin Pirkanmaan maakuntamuseon kulttuuriympäristöyksikön kanssa. Tilaajan yhteyshenkilönä toimi projektiarkkitehti Minna Kiviluoto Tampereen kaupungilta. Valokuvat ellei toisin mainita ovat Sitowise Oy 2022. Osa-alueilta ja rakennuskohteista otettuja valokuvia on liitetty inventointikorttien kuvaliitteisiin. Kokonais­selvitys valmistui syyskuussa 2022.

2.3 Työn rajaus ja menetelmät

Selvityksessä keskitytään Kaarilan aukion ja sen lähiympäristön tutkimiseen.

Kaupunginosa: Kaarila

- Puisto-Kaarila pientaloalue, atriumtalot
- Puisto-Kaarila lamellitalot
- Kaarilan aukio

Kaupunginosa: Epilä

- Palstoittamalla syntynyt pientaloalue
- Kaarilan aukio (asuinalueiden inventointi ja arvottaminen 2010 mukaan)

Kaupunginosa: Rahola

- Raholan kartano, kartanolle vievä kuja ja sen varrelle sijoittuva rakuunatorppa
- Gaddin kappeli, hautausmaa ja Harjun kappelikirkon paikka
- Harjun koulu eri aikakauden rakennuksineen
- Epilän seurakuntatalo

Tutkimusta rakennetun kulttuuriympäristön ja maiseman osalta tehtiin tarjouksessa olleen karttarajauksen mukaan (ks. Kuva 2). Tarkastelualueelle tulevat kaupunginosat on merkitty samaan karttaan pisteviivoin. Rajaus perustuu Tampereen kaupungin karttapalvelusta saatuihin tietoihin (*Oskari*, 13.7.2022).

Kohde- ja paikkatietojen tarkistamista tehtiin ennen kenttätöitä Tampereen kaupungin karttapalvelusta (*Oskari*, 13.7.2022). Oskarin karttapalvelun kartta-aineistoa on lisäksi käytetty kiinteistönumeroiden ja kylän nimien tarkistukseen.



Tässä selvityksessä käytetyt rakennusten ja paikannimet on tarkistettu yhdenmukaisiksi SIIRI- rakennustietokannassa käytettyihin. Kadun niminä käytetään nykyisiä nimiä ja ilmansuuntina käytetään sekä pää-, että väli-ilmansuuntia.

Vaikeutena osa-alueita tutkittaessa oli rajata tarkasteltavien kohteiden asema kartalla. Oli vaihtelua, mihin kaupunginosaan aieman inventoinnin tai selvityksen mukaan kohteet on liitetty. Liittäminen kaupunginosaan tai hallinnolliseen alueeseen riippui tutkimuksen laadusta, painotuksesta ja tarkoituksesta, oliko kohde osana arvoaluetta, kaavamuutosta jne. Esimerkiksi Gaddin kappeli kuuluu Siiri-rakennustietokannan inventointitietojen mukaan Raho- laan ja Harjun vanha hautausmaa Kaarilaan.

Arvotetut kohteet, arvoaluerajaukset tai inventoinneissa esiintyneet karttarajaukset eivät yksin määrittäneet selvitykseen valittuja kohteita. Kenttätöihin valittiin etukäteen kohteita tilaajan tehtävänannon, eri lähteiden karttojen, alustavien suunnitelmien ja aiempien inventointien pohjalta. Maastossa osa-alueiden ja kohteiden rajauksia tarkennettiin selvityksen tarpeisiin.

Kaarilan aukion ympäristössä on nostettu esiin tarkasteltavaksi myös reuna-alueiden tutkimattomia kohteita, ympäristön muutoksia ja ristiriitaisiakin tekijöitä kaupunkikuvassa. Aiemmat inventoinnit ja arvottaminen aukioon liittyen on huomioitu ja vertailtu tietoja nykytilaan muutoksineen. Näin on voitu esittää arvio aukion piirteiden muutosherkkyydestä ja säilytettävistä piirteistä.

Arviointia aukion ominaispiirteistä ja säilyneisyydestä tehtiin vakiintuneen arvoluokituksen ja kriteeristön perusteella, painottaen kohteiden maisemallista ja kaupunkikuvallista merkitystä. Arvioinnin periaatteet on esitetty selvityksen lopussa tarkemmin.

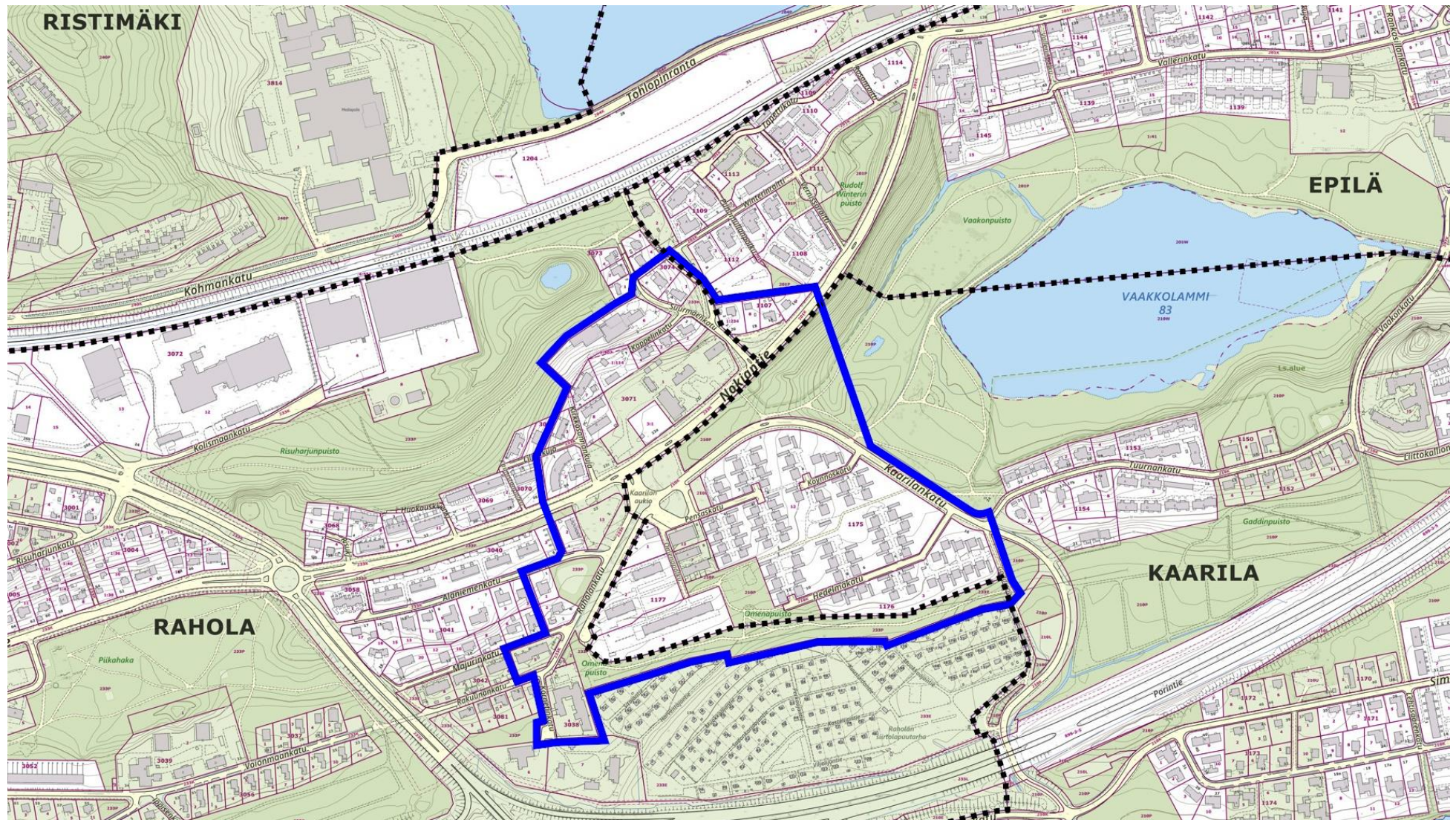
Erityisesti tarkasteltiin Kaarilan aukion maisemassa kaupunkikuvalisia eri aikakausien historiallisia tekijöitä ja elementtejä sekä näiden sijoittumista kaupunkitilaan.

Rakennukset ja kaupunkikuva sekä niiden historialliset kerrostumat ja ilmiömaailma yhdessä muodostavat Kaarilan aukion rakennetun ympäristön kokonaisuuden. Paikoin hallitseva maastonmuoto tai puurivi ovat pääosassa, paikoin jokin rakennusryhmä, historiasta kertova muistomerkki ja tapahtuma tai liikenteen solmukohta.



Kuva 1. Tampereen kaupungin taustakartta. Tarkastelualue on merkitty sinisellä. Lähde: Tampereen karttapalvelu Oskari (31.8.2022).





Kuva 2. Selvitysalueen rajausta ja miten Epilä, Kaarila ja Rahola liittyvät siihen. Pohjakartan lähde: Tampereen karttapalvelu Oskari (13.7.2022).



3 Kaavatilanne



Kuva 3. Ote ajantasa-asemakaavasta (käyttötarkoitualueet). Tarkistettava alue merkitty mustalla, asemakaavalla suojellut alueet merkitty punaisella pisteviivalla. Lähde: Tampereen karttapalvelu Oskari (13.7.2022).

Tarkistettavalla alueella on voimassa olevia asemakaavoja eri vuosilta. Pääosin alueen keskiosa on kaavoitettu asumiselle. Eteläpuoleisena rajana toimi on puistovyöhyke (PI). Yleisiä toimintoja löytyy erityisesti Kaarilan aukion läheisyydestä. Alueen pohjoisosalla sijaitsevat yleisöä palvelevia toimintoja. Kartalla on lisäksi merkitty asemakaavojen kaupunkikuvallisia suojelualueita.

- AR** rivitalojen ja muiden kytkettyjen asuinrakennusten korttelialue
- ALK** yhdistettyjen liike- ja asuntokerrostalojen korttelialue
- AS** asuinrakennusten korttelialue vanhusten asuntoja varten
- AO** erillispientalojen korttelialue
- AK** asuntokerrostalojen korttelialue
- AL** liikerakennusten korttelialue
- AM** moottoriajoneuvojen huoltoasemien korttelialueliikerakennusten korttelialue
- YO** opetustoimintaa palvelevien kaupungin rakennusten korttelialue, Harjun koulu
- YK-4** kirkkojen ja muiden seurakunnallisten rakennusten sekä kehitysvammaisten opetus- ja työtilojen korttelialueeksi, Epilän seurakuntatalo
- YEM** muinaismuistojen korttelialue, Gaddin kappeli.
- PI** muinaismuistojen korttelialue, Gaddin kappeli.

Asemakaavassa suojellut rakennukset:

- 1** Gaddin kappeli, muinaismuistoalue.
- 2** Kaarilan kartanoalue.
- 3** Raholan kartanoalue.



1. Gaddin kappeli, muinaismuistoalue, AK-määräys sj/AK 5365

Voimassa olevan asemakaavan (Kuva 3) mukaan (5365/4.1.1979) Tonttiin ei kohdistu erillisiä rakennusten suojelumääräyksiä. Gaddin kappeli kuuluu YEM muinaismuistojen korttelialueeseen.

2. Kaarilan kartanoalue, AK-määräys sj-11/AK 7612

Asemakaavassa 7612/21.12.2000 alue on merkitty kulttuurihistoriallisesti ja maisemallisesti tärkeäksi alueeksi. Muutos- ja rakennustoimenpiteiden sopeutumiseen ympäristöönsä on kiinnitettävä erityistä huomiota. Asemakaavassa on lisäksi seuraavat määräykset:

- **s-11**, joka koskee olevan puuston säilyttämistä
- **ju-31**, joka koskee pääasiallisia julkisivumateriaaleja
- **sr-19**, joka koskee kaupunkikuvan säilymisen kannalta tärkeitä rakennuksia.

3. Raholan kartanoalue, AK-määräys sj-18/AK 8304

Suojelumääräys sj-18 (8304/27.11.2018) koskee kulttuurihistoriallisesti ja maisemallisesti tärkeitä alueita. Raholan kartanon tonttia koskevien muutos- ja rakennustoimenpiteiden sopeutumiseen ympäristöönsä on kiinnitettävä erityistä huomiota. Suunnitelmasta on pyydetty lausunto museoviranomaiselta ja nykytilanne on dokumentoitava korkeatasoisesti ennen kunnostustyötä ja sen aikana. Tonttiin kohdistuvat muut määräykset ovat:

- **s-39**, joka koskee arkeologista kulttuuriperintökohdetta
- **sr-32** ja **sr-40**, jotka koskevat rakennustaiteellisesti ja kulttuurihistoriallisesti arvokkaita ja kaupunkikuvan säilymisen kannalta tärkeitä rakennuksia.

4 Kulttuuriympäristö

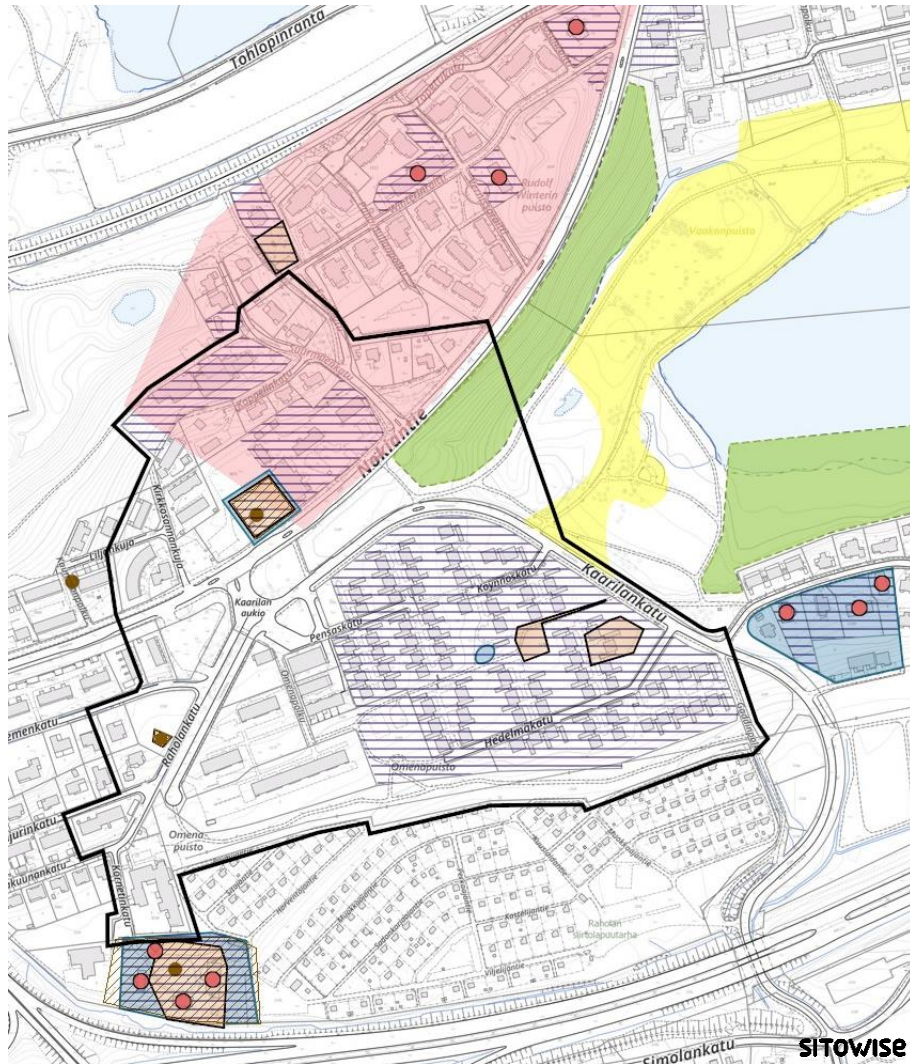
Kulttuuriympäristötieto, joka selvityksessä on huomioitu, käsittää vakiintuneen määritelmän mukaan eri-ikäiset maisemat, rakennetun ympäristön rakennelmineen sekä arkeologisen kulttuuriperinnön.

Kaarilan aukion selvitykseen liittyen on tutkittu kulttuuriympäristön arvoalueet ja kohteet, suojelutilanne, hoito ja määräykset. Lähteenä on käytetty kartat.tampere.fi/oskari/ - tietokantaa, jossa on eri viranomaistahoilta (kaupunki kaavoitus, maakuntamuseo, ELY, SYKE, Museovirasto) tallennettu paikkatieto karttatasoille. Tiedoista avautuu kohteiden kaavatilanne, kulttuurihistoriallisten arvojen ja tutkimuksen status sekä arvojen kerroksisuus tarkastelualueella.

Karttatasoilla (Kuva 4) on avattu:

- Asemakaavojen kaupunkivallinen ja rakennuskohtainen suojelu
- Museoviraston muinaisjäännösalueet
- Pirkanmaan arkeologiset kohteet
- Pirkanmaan kulttuuriympäristön arvoalueet
- Pirkanmaan rakennetun ympäristön kohteet
- selvitysalueita rajaavat kaupunginosat
- luonnonsuojelun alueet
- avoimet maisematilat






Kuva 4. Kartta arvoalueet ja suojellut kohteet kooste. Karttapohjan ja tietojen lähde: [Tampereen karttapalvelu Oskari](#) (13.7.2022).

Paikkatiedoissa oleva kohteiden status ja arvojen kerroksisuus perusteineen selviävät seuraavasta luettelosta.


- Avoimet maisematilat
 - Vaakonpuisto.
- Luonnonsuojelualueet SYKE
 - Vaakkolammin ja Likokallion luonnonsuojelualue, yksityis- maiden luonnonsuojelualue (luontotyyppien tai lajien hoi- toalue).
- Pirkanmaan kulttuuriympäristön arvoalueet (PMM):
 - Epilä palstoittamalla syntynyt pientaloalue.
- Pirkanmaan arkeologiset kohteet
 - Harjun hautausmaa, kiinteä muinaisjäännös;
 - Kaarilan rakuunatorppa, kiinteä muinaisjäännös (autioitu- nut rakuunatorpan paikka)
 - Rahola, muu kulttuuriperintökohde (asuin- ja kyläpaikat);
 - Kaarila, kaksi muu kulttuuriperintökohdetta nykyaikaisten pientalojen lomassa (kyläpaikat, osin säilynyt rusthollin tonttimaa)
 - Tohloppi, muu kulttuuriperintökohde (asuinpaikat).
- MV:n muinaisjäännösalueet ja kohteet
 - Kaunistonpolku, muu kulttuuriperintökohde;
 - Kaarilan rakuunatorppa, kiinteä muinaisjäännös (asuinpai- kat, historiallinen, torpat)
 - Harjun hautausmaa, kiinteä muinaisjäännös (hautapaikat, historiallinen)
 - Raholan kartano, muu kulttuuriperintökohde (asuinpaikat, historiallinen, kyläpaikat)

 Asemakaavojen kaupunkivallinen ja rakennuskohtainen suojelu

- Gaddin kappeli, muinaismuistoalue
- Kaarilan kartanoalue
- Raholan kartanoalue
- Määrittelemätön kohde, Puisto-Kaarilan aukiolla

 Pirkanmaan rakennetun ympäristön kohteet (PMM)

- Epilän seurakuntatalo, Rahola (kirkkohistoria, arkkitehtoninen, maisemakokonaisuus)
- Harjun koulu, Rahola
- Gaddin kappeli, Rahola, muinaismuistoalue (henkilöhistoria, arkkitehtoninen)
- Raholan kartano, Rahola (asutushistoria, rakennusperinteen)
- Puisto-Kaarila Kaarila, pohjoinen ja eteläinen osa

 Asemakaavojen rakennus- ja rakennekohtainen suojelu



Kuva 5. Ote tarkastelualueelta, Tampereen ja Pirkkalan historiallinen nimistö. Nimistö paljastaa nimien kautta Kaarilan aukion historialliset ja toiminnalliset yhteydet muun muassa kappelille ja avaa Harjun koulun nimen syntyä. Lähde: Tampereen karttapalvelu Oskari (30.8.2022).

5 Aiemmat inventoinnit ja selvitykset

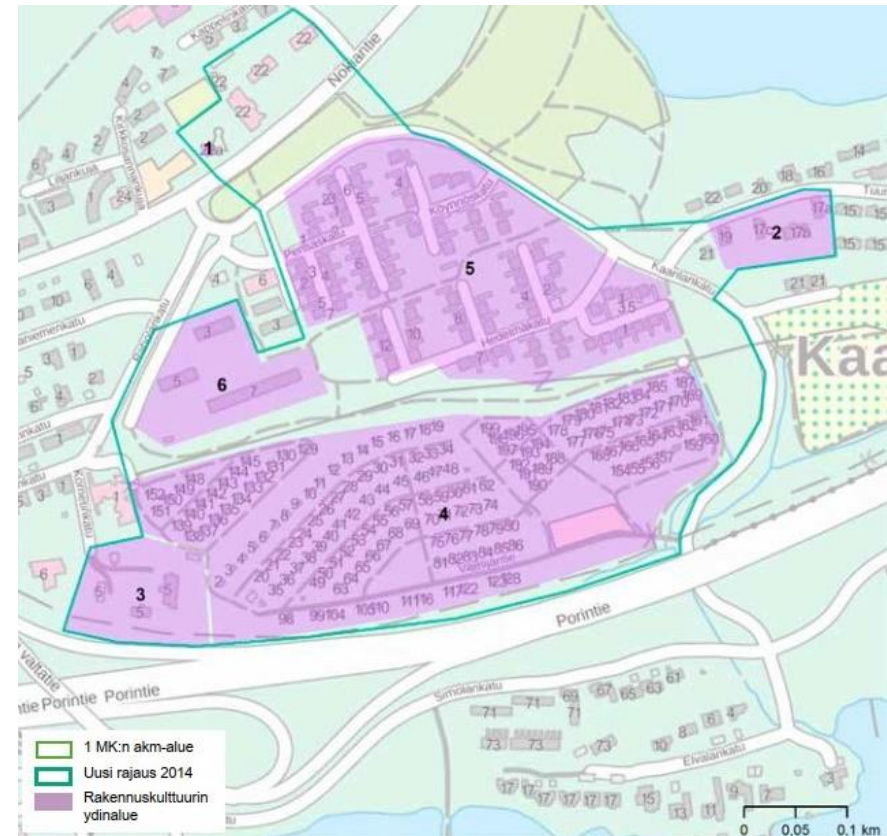
5.1 Pirkanmaan maakunnallisesti arvokkaat rakennetut kulttuuriympäristöt 2016

Pirkanmaan maakuntakaavan 2040 erillisselvitys maakunnallisesti arvokkaat rakennetut kulttuuriympäristöt vuodelta 2016 esittää Kaarilan ja Raholan kartanot ja ympäristön asuinalueet maakunnallisesti arvokkaana arvoalueena (Kuva 6). Selvityksen toteutti Pirkanmaan liiton maakuntakaavoitus, mukana ohjaava hankeryhmä. Tässä selvityksessä arvoalueelta on huomioitu:

- Gaddin kappeli 1785, hautausmaan muinaisjäännösalue, kirkon (1639-1858) paikka
- Raholan kartanon pihapiiri: käräjätupa (pirtti) 1700-luku, päärakennus 1796, viljamakasiini 1900-luvun alkupuoli
- Puisto-Kaarilan atriumtalot 1967, 71 kytkettyä atriumpihan sisältävää pientaloa
- Puisto-Kaarilan lamellitalot, kolme 3-kerroksista taloa

Inventointitiedoissa 2016 painottuu alueen **kartanoiden merkitys ympäristöä muovaavana tekijänä**. Samoin kartanoiden vaikutusalueella Nokiantien varteen sijoittuneet kirkko, kappeli ja perinteinen markkinapaikka kirkon läheisyydessä olivat vuosisatoja nykyisen Kaarilan-aukion tuntumassa merkittävä keskus.

Nokiantien varressa rakennusten ympärillä ja Kaarilan aukion paikalla on ollut pieniä peltotilkkuja ja Pyhäjärven rannassa yhtenäisen niitty- sekä rantapeltovyöhyke.¹



Kuva 6. Kaarilan ja Raholan kartanot ja ympäristön asuinalueet. Lähde: Pirkanmaan liitto. *Pirkanmaan maakunnallisesti arvokkaat rakennetut kulttuuriympäristöt 2016, inventointi*, s.161 (15.8.2022).

¹ Kaarilan ja Raholan kartanot ja ympäristön asuinalueet, 2016, s. 160.

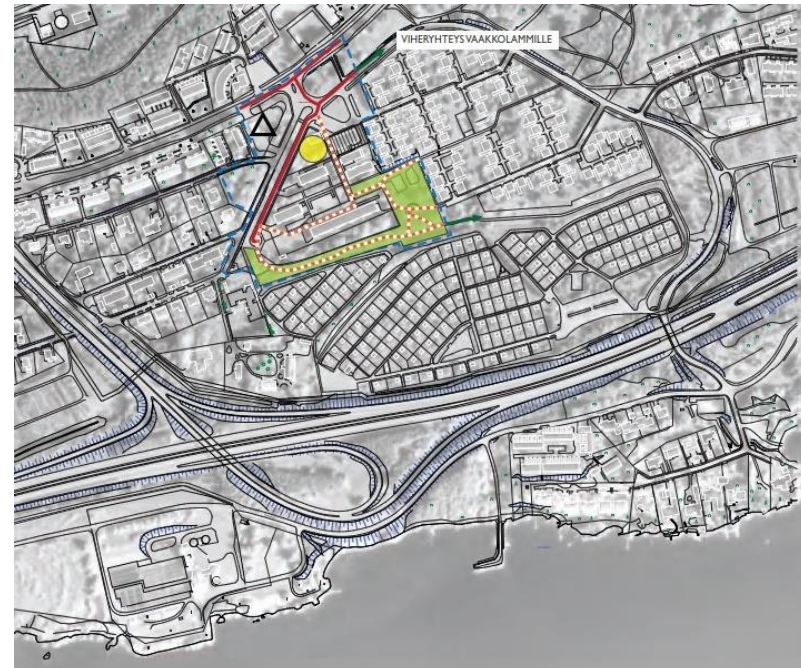
5.2 Asuinalueiden inventointi ja arvottaminen

Asuinalueiden inventoinnin laati Tampereen kaupunki, kaupunkiympäristön kehittäminen ja maankäytön suunnittelu sekä WSP Oy vuonna 2010. Työn käynnisti ja tilasi Tampereen kaupungin kaupunkiympäristön kehittäminen. Asuinalueiden inventointi ja arvottaminen koski Tampereen asuinalueita Saukonmäki, Kaarilan aukio, Haukiluoma ja Linnainmaa. Inventoinnissa tutkittiin 1960-1980-luvun asuinalueiden historiallisia, maisemallisia, arkkitehtonisia ja kaupunkikuvallisia arvoja selvitetiin tulevien maankäytön suunnitelmien pohjaksi.

Kaarilan aukioon liittyen inventoinnissa on tarkasteltu myös sen eteläpuolella olevat arkkitehtoniselta ilmeeltään pelkistetyt, mutta laadukkaat 1960-luvun lamellitalot sekä uudemmat vuoden 1985 rivitalot. Rakennukset muodostavat yhtenäisen kokonaisuuden pihan ja siihen liittyvän Omenapuiston kanssa. Raholankadun linjauksen osalta todetaan siinä olevan havaittavissa yhtäläisyyksiä 1700-luvun tieverkkoon.”² (Kuva 7)

Kaarilan aukio esitetään inventoinnissa 2010 osaksi Puisto-Kaarilaa ja sijaitsevan Epilän kaupunginosassa. Asuinalueen ja Kaarilan aukion historia alkaa vuonna 1963 järjestetystä viiden arkkitehdin kutsukilpailusta.”³ Päähuomio inventoinnissa oli Tampereen kaupunkirakenteen kehittyminen 1960-luvulta 1980-luvulle, mikä oli voimakkaan kasvun ja lähiörakentamisen aikaa.

Pirkanmaan maakuntamuseon Siiri-tietopalvelussa rakennustietokannassa lainataan selvitystä 2010 ja todetaan: Kaarilan aukion modernia rakennusperintöä edustaa erityisesti Puisto-Kaarila, joka on merkittävä kaupunkikuvallinen aikakautensa avainkohde.



ALUERAKENTEEN PERIAATEKAAVIO 1:5000

- Aluerakenteen rungon muodostava katu
- Kevyenliikenteen reitti
- Alueen keskeinen viherialue
- Tärkeä viheryhteys
- Kauppa tai liikerakennus
- Palvelutalo
- Huoltoasema

Kuva 7. Kaarilan aukion aluerakenteen periaatekaavio. Kaavio esittää kartanalle vievän perinteisen ja vanhan tielinjan Raholankadun olevan ”Aluerakenteen rungon muodostava katu”. Lähde: Tampereen kaupunki; WSP Oy 2010: Asuinalueiden inventointi ja arvottaminen, s.42.

² Tampereen kaupunki; WSP Oy 2010, 38.

³ Mt, 37.

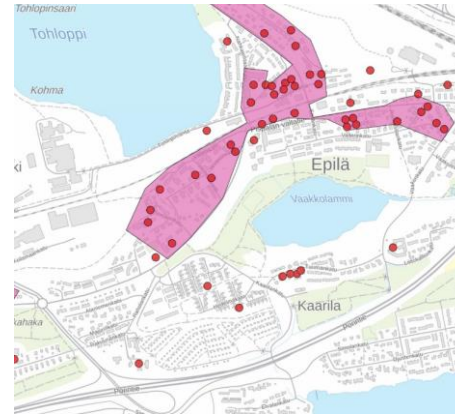
5.3 Epilän palstoittamalla syntynyt pientalo- alue inventointi

Palstoittamalla syntyneet pientaloalueet Tampereella 2019 rakennusinventoinnin on laatinut Tampereen kaupunki, asemakaavoitus Sanna Elfving. Inventointi käynnistettiin maakuntamuseon aloitteesta Tampereen ennen 1940-lukua rakennettujen pientaloalueiden ja rakennusten arvojen tallentamiseksi.

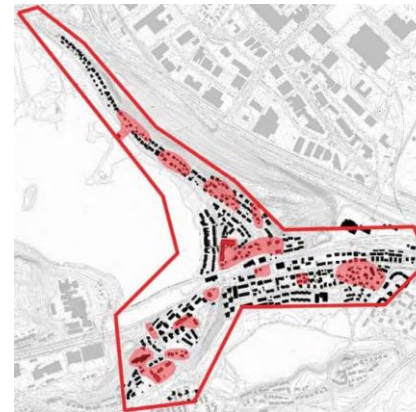
Epilän harjun palstoittamalla syntynyt pientaloalue, kulttuurihistoriallisesti arvokas aluekokonaisuus (Kuva 8). Tässä selvityksessä arvoalueelta on huomioitu pientaloalueen lounaiskulmaan sijoittuvat Harjun koulu Nokiantien varressa, Suurmäenkadun ja Kappelinkadun rakennuskanta sekä rinteellä sijaitseva Epilän seurakuntatalo.

Epilän pientaloalueen inventoinnissa on korostettu rakennuskannan syntyneen erityisesti 1900-luvun alun muutoksissa, alueen teollisuudessa ja rautatien sekä pysäkin vaikutuksesta. Palstatonteille rakennettiin huviloita, työväen asuinrakennuksia, omakotitaloja ja yhdyskuntaa tukevia yhdistys-, seurain- ja liike- sekä kauppataloja.

Inventoinnin 2019 yhteydessä maakuntamuseon rakennustietokantaan on lisätty myös karttakuva (Kuva 9), jossa on esitetty Epilän alueen muutosherkkyys. Siinä on ”Muutokselle herkät alueet merkitty punaisella, joilla tulisi erityisesti huomioida, ettei alueella rakenneta tai pureta ympäristön arvoja heikentävästi. Myös näiden alueiden lähellä on syytä käyttää erityistä harkintaa asemakaavamuutosten yhteydessä.”⁴



Kuva 8. Epilä (palstoittamalla syntynyt pientaloalue). Kulttuurihistoriallisesti arvokas aluekokonaisuus. Lähde: Tampereen karttapalvelu Oskari (12.7.2022).



Kuva 9. Herkkyyttä kuvaava kartta Epilän palstoittamalla syntynyt pientaloalue. Kaarilan aukioon liittyvät muutosherkät alueet on huomioitu tietoineen yhteenvedossa. Lähde: Siiri-tietopalvelu.

⁴ Siiri-tietopalvelu, kulttuuriympäristö Epilän palstoittamalla syntynyt pientaloalue.

5.4 Raholan kartano rakennusinventointi

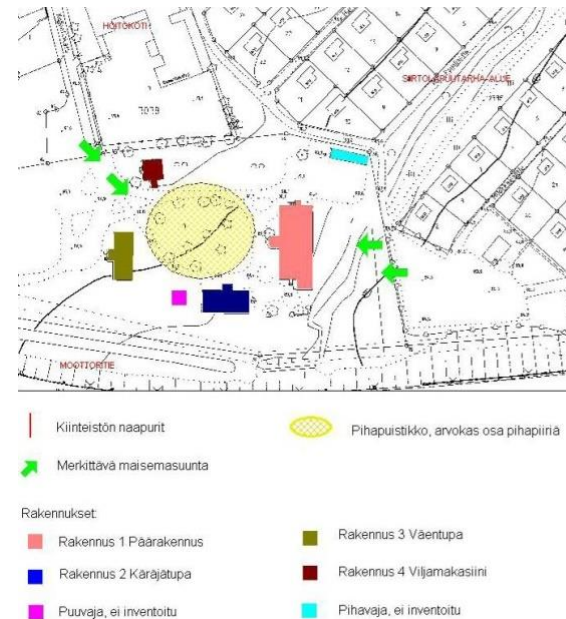
Rakennusinventointi esittelee Raholan kartanoaluetta koskevan tutkimuksen, joka toteutettiin Pirkanmaan maakuntamuseon kulttuuriympäristöyksikössä joulukuussa 2006. Inventointityön laati FM Anna Lyyra-Seppänen.

Inventoinnissa huomioidaan Raholankadun hyvin vanha tielinjaus, kartanon tilatie, ja sen liittyminen Nokiantiehen.⁵ Raholankatu liittyy Kaarilan aukioon, rajaa Puisto-Kaarilan aluetta ja sille ominaista aluerakennetta, mutta myös Raholan pientaloaluetta lännessä. Raholankadun eteläpää avautuu ja on arvioitu inventoinnin 2006 mukaan olevan merkittävässä maisemasuunnassa kartanolle (Kuva 10). Raholankadun merkitystä kadun etelä- ja pohjoispäässä sekä katusivuilla, avautuen kartanon pihapiiriin tai aukiolle, on arvioitava aluerakennetta muodostavana - kokonaisuutena sekä aukiota ja kartanoa yhdistävänä – muovaavana tekijänä kaukaa historiassa.⁶

Raholan kartanon inventointi painottaa kartanon merkitystä: Vanhan asutushistorian merkkeinä suuret maatilat ja kartanot ovat kaupunkikuvassa avainasemassa. Raholan kartano edustaa vanhan Pirkkalan pitäjän keskeistä maaseutuhistoriaa, ja on nyt Tampereen kaupungin omistamana viestinä keskiajalta jatkuneen asutushistorian kehityksestä.⁷

Inventoinnissa vuonna 2006 todettiin: ”Kartanon tontin kulttuurihistoriallinen arvo perustuukin perinteiseen yhtenäiseen pihamaisemaan ja kohteen asutushistorialliseen merkitykseen. Aiemmin laaja Raholan kartanoalue on nykyisellään koteloitunut uuden taajama-asutuksen sisään. Omana ehjänä kokonaisuutenaan se kuitenkin on

hyvin säilynyt ja kertova esimerkki kartanokulttuurista.”⁸ Rakennusten kunto oli tuolloin arvioituna hyvä, väentuvan kunto oli kohdalainen. Vuonna 2016 Pirkanmaan maakunnallisesti arvokkaat rakennetut ympäristöt inventoinnissa kuvataan Raholan kartanon nykytilaa: ”rakennuksia ei ole pidetty kunnossa ja kartanoympäristö on muuttunut täysin”.⁹ Tämän raportin puitteissa tehdyllä maastokäynnillä (kesäkuu 2022) huomattiin, että inventoinnissa osoitetut merkittävät maisemasuunnat ja arvokas pihapiiri olivat muuttuneet merkittävän hoitamattomiksi ja jäsentymättömiksi.



Kuva 10. Raholan kartanon maisemallinen asema. Lähde: Lyyra-Seppänen 2006, karttaliite 3, s.7.

⁵ Lyyra-Seppänen 2006, 2-4.

⁶ Mt. 7.

⁷ Mt. 12.

⁸ Mt. 5.

⁹ Pirkanmaan liitto 2016, 160.



5.5 Epilän seurakuntatalo rakennusinventointi ja teemainventointi

Epilän seurakuntatalosta on laadittu vuonna 2020 meneillään olevan kaavamutoksen yhteydessä rakennushistoriaselvitykseksi nimetty alueen rakentumista kuvaava piirustustutkimus ja dokumentointi. Sen tiedot ovat osittain puutteelliset ja ristiriitaiset muiden lähteiden kanssa ja perustuu vanhoihin arkkitehtipiirustuksiin ja paikalla havainnointiin ilman kirjallisia lähdeviitteitä tai muuta arkistotutkimusta.

Pirkanmaan maakuntamuseon toimesta laadittu Epilän seurakuntatalon rakennusinventointi tehtiin 1.10.2021 täydentämään rakennushistoriaselvitystä 2020. Varsinainen rakennushistoriaselvitys vaatisi vielä laajempaa kirjallisuus- ja arkistotutkimusta.¹⁰

Epilän seurakuntatalo sijaitsee Tampereen Raholan kaupunginosassa etelään avautuvalla puustoisella mäntyvaltaisella rinnetonilla, jonka takana on luonnontilainen suppa ja metsäkaistale. Seurakuntatalon asema harjumaisemassa on näyttävä ja hoidetun puiston kanssa muodostaa maisemakokonaisuuden.¹¹

Epilän seurakuntatalon on suunnitellut 1940-luvun lopulla arkkitehti Bertel Strömmer. Vanha seurakuntatalo koostuu kahdesta rakennusosasta ja niitä yhdistävästä malasta nivelosasta. Seurakuntatalo ja sen matalampi tasakattoinen sisäänkäyntiosa sijoitettiin etualalle harjulle ja seurakunnan henkilökunnan kolmikerroksinen asuinkerrostalo siipi hieman taemmas.

Rakennusta on laajennettu siitä erottuvin uudisosin kahteen kertaan, ensin 1970-luvulla ja toisen kerran 1980-luvun lopulla.¹²

Pirkanmaan maakuntamuseon Moderni Pirkanmaa teemainventointi 2021-2022 tuo esiin myös Epilän seurakuntatalon inventoinnin ja kohteen arvot. Teemainventoinnin Pirkanmaan seurakuntatalot 1945-1999 selvityksen tavoitteena oli löytää ja määritellä modernien seurakuntatalojen ominaispiirteet ja tehdä niiden perusteella arvottaminen vertaillen kohteita kokonaisuuteen nähden. Kultakin aikakaudelta pyrittiin löytämään omat merkittävät edustajansa.¹³

Seurakuntatalojen arvottamisessa kriteereinä käytettiin niiden rakennustaiteellisia arvoja, historiallisia arvoja, säilyneisyyttä ja rakennuksen maisemallista ja kaupunkikuvallista merkittävyyttä. Kohteet luokiteltiin arvottamiskriteerien perusteella kolmiportaisesti 1 erittäin merkittävä, 2 merkittävä ja 3 vaatimaton/ merkittävästi muutettu. Maakuntamuseon teemainventointia voidaan hyödyntää esimerkiksi kuntien kaavoituksessa yleiskaavatyön yhteydessä, mutta asemakaavaa laadittaessa kohteiden tietoja tulee mahdollisesti täydentää.¹⁴

Epilän seurakuntatalo on arvotettu luokkaan 2 Merkittävä: Oman aikansa seurakuntataloarkkitehtuurin tunnistettava edustaja, jonka kokonaishahmo ja/tai julkisivut ovat pääosin säilyneet. Kaupunkikuvallisesti / maisemallisesti merkittävä.¹⁵

¹⁰ Siiri-tietopalvelu, kulttuuriympäristö Epilän seurakuntatalo; inventointi-raportti Suurmäenkatu 5 2021/ 0033.

¹¹ Mt.

¹² Mt.; Loukusa 2022, 192-193.

¹³ Loukusa 2022, 10.

¹⁴ Mt. 10-11.

¹⁵ Mt. 27

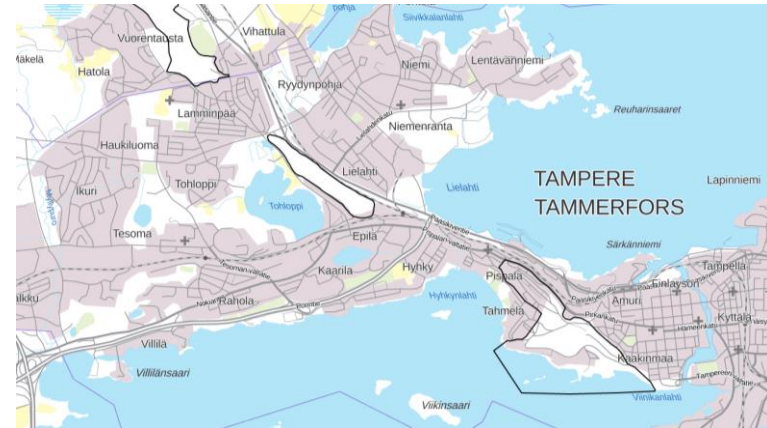


6 Selvitysalueen maiseman peruspiirteet

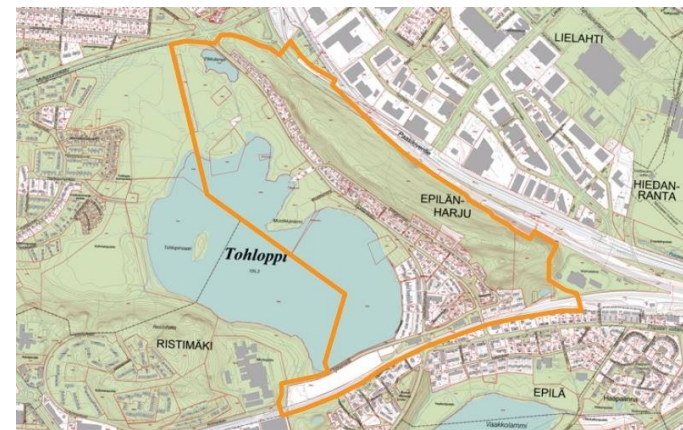
Tarkastelualue sijoittuu maisemamaakunnallisesti Keski-Hämeen viljely- ja järvisuudulle. Alueen maisemaa on muokannut vanha-asutus, viljely ja vesireitit. Maisematilat ovat tyypillisesti monimuotoisia ja pienipiirteisiä. Hyvin maisemassa erottuvia harjumuodostumia sijoittuu alueelle runsaasti, näiden vastapainona maisemassa näkyvät laajat viljavat savikot ja suuret järvet (Kuva 11).¹⁶

6.1 Maastonmuodot

Tarkasteltava alue rajautuu ja osittain sijoittuu pohjoisosasta harjuun. Lännestä aluetta rajaa järvi ja sen alavat ranta-alueet. Tarkastelualue sijoittuu harjun lisäksi loivasti etelään viettävälle alavalle alueelle, joka suuremmissa mittakaavassa rajautuu Pyhäjärveen. Maaston harjunmuodostumat ja niiden väliin sekä reuna-alueille sijoittuvat järvet ovat alueelle tyypillisiä. Maankäyttö ja moottoritien sijoittuminen tarkastelualueen välittömään läheisyyteen on muokannut maastonmuotoja. Alueen maastoa on porrastettu asuntorakentamisen myötä ja liikennetarkaisujen pohjalta. Kuitenkin harjulta pohjoisesta etelään järvelle viettävä muoto maastossa on selkeä. Tarkastelualue sijoittuu Valtakunnallisesti arvokkaan maisema-alueen läheisyyteen. Vaikka alue ei kuulu varsinaiseen rajaukseen, on Epilän harju suurmaisemassa (Kuva 12) osa samaa moreenirinnemuodostumaa.



Kuva 11. Valtakunnallisesti arvokkaat maisema-alueet (VAMA2021). Lähde: SYKE- karttapalvelu (5.9.2022).



Kuva 12. Epilän harjumuodostuma ja rakennettu ympäristö. Lähde: Siiri- tietopalvelu (5.9.2022).

¹⁶ *Maisema-aluetyöryhmän mietintö Osa I, Maisemanhoito. Ympäristöministeriön mietintö.*



Kuva 13. Maisema Kaarilan aukiolta.



Kuva 15. Lähiö-tunnelmainen maisema lamellitalojen sisäpihalta.



Kuva 14. Raholan kartanolle vievä vanha tien paikka, oikealla raukunanatorpan paikka Raholankadun varressa.



Kuva 16. Puisto-Kaarilan pientaloalue Hedelmäkadulta katsottuna.
Kuvien 9-16 lähde: maastokäynti 7.7.2022, Sitowise.

6.2 Kasvillisuus

Tarkastelualue kuuluu eteläboreaaliseen kasvillisuusvyöhykkeeseen, jossa karujen ja viljavien alueiden vaihtelu on tyypillistä. Alueen kasvillisuus on pitkälti kulttuurihistoriasidonnaista; alueella on nähtävissä eri aikakausien maankäytön mukaista kasvillisuutta tai sen seurauksena tullutta. Alueen maiseman ja kaupunkitilan kasvillisuuden ilmettä korostaa eri-ikäinen puusto, etenkin omena- ja jalopuiden kokonaisuudet ovat merkittäviä. Alueen keskelle, entiselle peltomaalle sijoittuvalla Puisto-Kaarilan alueella sekä Harjun koulun piha-alueella on lukuisia omenapuita sekä jaloja lehtipuita (Kuva 17). Puisto-Kaarilan pientaloalueelle sijoittuu kaksi lehmuskujanetta, joista itäinen, Kaarilankadusta erkanevan puistoraitin varrelle sijoittuva, on vanhan rusthollin tonttimaan välittömässä yhteydessä. Kaarilankatua reunustavat myös lehmukset.

Puuston ja kasvillisuuden käyttö osana maisematilan kerroksisuutta on huomattavaa; kasvillisuus rajaa alueita muodostaen tarkastelualueelle selkeitä ajallisia kokonaisuuksia. Kuitenkin omena- ja jalopuuryhmät (Kuva 18) ympäri tarkastelualueita sitovat eri aikakausien alueet yhteen muistuttaen samalla vanhasta puutarhakulttuurista. Kartanon pihapiirin kasvillisuudessa on nähtävissä viitteitä vanhasta puutarhasta, esimerkiksi aluetta itään rajaava kuusiaita. Kartanon puutarhan kasvillisuus on kuitenkin pahoin villiintynyttä ja huonokuntoista.



Kuva 17. Harjun koulun pihan kasvillisuutta.



Kuva 18. Omenapuita Puisto-Kaarilan alueella.



Kuva 19. Keskeiset viheralueet.

	Keskeiset viheralueet		Rajaava kasvillisuus
	Luonnonsuojelualue		Puurivi



6.3 Rakennuskannan sijoittuminen ja viheralueet

Rakennuskannan sijoittuminen kaupunkitilaan on selvärajaista. Siinä näkyy eri aikakausien ja rakennusajankohtien sijoittuminen kokonaisuuksiin, jotka on helppoa erotella toisistaan. Epilänharjun pientalojen rakentamisajankohta ja tyyli vaihtelevat, mutta ne ovat siitä huolimatta kokoluokaltaan yhteneviä sekä sijoittuvat tonteilla siten, että muodostavat keskenään rakeisuudeltaan samanlaista kaupunkikuvaa. Rakennusten sijoittuminen kokonaisuuksiin vaikuttaa keskeisesti yhtenäisten pienmaisemien muodostumiseen alueella.

Tarkastelualue sijoittuu kahden viheralueen väliin (Kuva 19). Idässä alue rajautuu Vaakkolampea ympäröivään puistoon, tämän rinteelle sijoittuvaan luonnonsuojelualueeseen ja lounaassa/lännessä harjun rinteeseen, jossa on mäntymetsää. Mäntymetsä osana harjumuodostumaa korostaa harjun vertikaalista luonnetta. Kaarilan aukion keskelle ja siitä kohti Vaakkolampea sijoittuva rakennettu viheralue sitoo nämä Nokiantien eri puolille sijoittuvat viheralueet toisiinsa. Kaarilan aukion vihreä rooli korostuu etenkin juuri Nokiantietä kuljettaessa, jolloin se toimii avaavana ja yhdistävään vihreänä elementtinä niin ympäröiville viheralueille kuin myös rakennetulle ympäristölle. Kaarilan aukion avoin puistomainen nurmialue yhdistää ympäristön luonnonmukaiset viheralueet ja etenkin 60-luvun kaupunkikuvalliset tekijät kokonaisuudeksi.

6.4 Näkymät, kiintopisteet, solmukohtat ja reuna-alueet

Maisematilallisesti tarkastelualue on pitkälti suljettua tai puoliavointa rakentamisen myötä. Historiallista viljelykulttuuriin liittyvää avointa peltomaisemaa ei ole havaittavissa. Selkeimmät avoimet maisematilat muodostuvat Kaarilan aukion ympäristöön, jossa laajat liikennealueet ja niiden keskelle sijoittuva viheralue jäävät avoimiksi, sekä Vaakkolammen suuntaan itään puiston yli. Kaarilan aukion avoin maisematila suuntautuu pitkälti tielinjausten mukaan sekä itse aukiolle. Nokiantien eteläpuolen ympäristö (nyk. aukion kohta) on ollut vuosisatojen ajan peltojen muodostamaa avointa maisematilaa. Nykyinen aukio muodostaa avoimena maisematilana historiallisen jatkumon kohdassa ennen sijainneille peltoaukeille. Mielenkiintoinen ja historiallinen näkymälinja aukeaa Kaarilan aukiolta Raholankadun suuntaisesti. Kadun linjauksella on historiallinen tausta ja sen muodostama näkymäakseli aukenee koko aukion yli jo Gaddin kappelin kohdalta (Kuva 20).

Kiintopisteinä korostuu Harjun koulun sijoittuminen historiallisen tielinjauksen varteen. Sitä vastapäätä aukeava Kaarilan aukio korostaa koulun roolia osana kaupunkikuvaa. Koulu, aukio ja Gaddin kappeli yhdessä muodostavat maisematilaan kaksi toisiaan sivuaavaa solmukohtaa, jotka ovat yhdessä keskeinen osa alueen kaupunkikuvallista jatkumoa. Gaddin kappelin paikalla on keskeinen rooli, vaikka nykytilassaan sitä rajaakin kasvillisuus. Se on keskeinen osa historiallista kerroksisuutta ja sijaintinsa puolesta keskeinen osa alueen solmukohtia ja kaupunkikuvallista luonnetta.

Epilän seurakuntatalon rooli kaupunkikuvassa on keskeinen, vaikka se jääkin keskeiseltä Nokiantieltä tarkasteluna rakennusten sekä kasvillisuuden peittoon. Se kuitenkin näkyy harjua vasten lehdettömänä aikana. Näkymä ennen puustonkasvua ja rakennuskannan



lisääntymistä on ollut merkittävä. Seurakuntatalo sijoittuu Kaarilan aukion pohjoispuolisen harjun rinteelle, mäntymetsän välittömään tuntumaan. Seurakuntatalo ikään kuin kasvaa ympäröivästä metsästä, joka korostaa harjun korkeutta. Harjun metsäiselle rinteelle sijoittuu ulkoilureitti, joka kulkee aivan seurakuntatalon viertä päätyen Epilän asutusalueelle. Seurakuntatalon rooli on kulttuurihistoriallinen; kirkon ja koulun sijoittumisella kyläkeskukseen on keskeinen rooli osana kaupunkien kehityksen historiaa.

Kiintopisteenä ulos tarkastelualueelta korostuu Raholan kartano, joka näkyy alueen eteläpuoliselle moottoritille. Tarkastelualueen ulkopuoliseksi jäävällä siirtolapuutarha-alueella on keskeinen rooli ulospäin aukeavassa maisemassa. Kartanolle johtava kuja ja kartanon punatiilinen viljamakasiini sekä kartanon päärakennus ja piha-piiri muodostavat maisemallisen solmukohtan. Ne muodostavat myös keskeisen näkymälinjan päätteen Raholantien suunnalta. Tämä näkymälinja on kuitenkin valitettavasti jokseenkin jäänyt rakentamisen ja kasvillisuuden peittoon.

Kaarilankadusta erkanevan puistoraitin lehmuskuja, sitä ympäröivät puoliavoimet tilat, näkymä kujasta Puisto-Kaarilan atriumtaloille sekä Vaakkolammelle muodostavat yhdessä Puisto-Kaarilan itäreunaan mielenkiintoisen tilasarjan. Tarkastelualueelle muodostuu useita pienmaisema-alueita, jossa korostuu eri aikakausien rakentaminen, istutukset, reitit ja näiden yhdistelmät. Pienmaisema-alueiden sisäiset näkymät ovat pitkälti suljettuja ja ne luovat yhdessä mielenkiintoisia inhimillisen mittakaavaisia tilasarjoja. Keskeistä pienmaisemissa on niiden rakentumisajankohdalle tyypillisten piirteiden säilyminen ja selkeärajaisuus.

Eri aikakausien rakentamisen myötä alueen maisemaan on muodostunut herkkiä reuna-alueita, joiden ominaispiirteet ovat kaupunkikuvassa haavoittuvaisella sijainnilla. Keskeistä reuna-alueissa on niiden historiallinen kerroksisuus ja sijainti näkymälinjoissa. Osa näistä on jäänyt hoitamattomaksi ja niiden rooli osana kaupunkikuvaa on heikentynyt. Kuitenkin osan näistä rooli kaupunkikuvan historiallisia kerroksia ja rakennetta on palautettavissa pienillä toimenpiteillä, kuten kasvillisuuden karsimisella.

Gaddin kappelin ympäristö ja vanha hautausmaa ovat erityisen herkkiä muutokselle. Nykyisellään Gaddin kappelia ja hautausmaata ympäröivä puusto sulkee ne ulos aukion näkymistä. Niiden sijainti ja etenkin rajautuminen ympäristöönsä on herkkää muutokselle.

Puisto-Kaarilan asuinalueen rajautuminen Kaarilan aukioon 1960-luvun suunnitelman mukaisesti on toinen herkkä reuna-alue. Puisto-Kaarilan matalien rakennusten ja avointen nurmipintojen hierarkia on hienovaraista keskustelua rakennetun ja avoimen tilan välillä, jota rytmittää istutettujen puiden ryhmät. Kaarilan aukion ja Puisto-Kaarilan reuna-alueen julkisen ja yksityisen tilan rajautuminen toteutuu kaupunkikuvassa hienovaraisilla elementeillä; kasvillisuudella, reunakiveyksillä ja rakennusten sijoittumisilla. Yksi näistä on rakuunatorpan ympäristö, jonka tontin reunan siistiminen, hoito muinaistomuistolain ja ohjeistuksen mukaisesti palauttaisi tämän historiallisen kerrostuman osaksi Raholankadun vartta. Nykyisellään tontti on hoitamaton eikä sen historiallinen arvo ole havaittavissa osana kaupunkikuvaa.





Kuva 20. Maisematilojen tyypittely. Rakentamisen aikakaudet näkyvät voimakkaasti alueen sisäisissä pienmaisemissa. Pienmaisemakokonaisuuksia muodostuu esimerkiksi Puisto-Kaarilan alueelle ja aukiolta kohti Raholan kartanoa.

7 Kaarilan aukion kaupunkikuvan muodostuminen



Vuoden 1946 ilmakuva (Kuva 21) on nähtävissä Nokiantien linja sekä rakennuskannan muodostuminen keskeisten tielinjauksen läheisyyteen. Ilmakuva on nähtävissä myös Kaarilan ja Raholan kartanoille johtavat tiet. Varsinaisen Kaarilan aukion kohdan maisemakuva on avoin. Sitä ympäröi maaseutumainen, peltojen ja lohko- sekä palstatiloihin perustuva rakenne. Kartanokulttuuri vaikutus on selkeästi nähtävissä.

Kaarilan aukio sijoittuu historialliseen solmukohtaan; vanhat tielinjaukset, koulu, kappeli ja vanha markkinapaikka ovat muodostaneet pitkään nykyisen Kaarilan aukion kohdalle toimintojen keskittymän. Sen toiminnallinen ja kaupunkikuvallinen rooli on elänyt aikansa mukana, mutta se on vuosien saatossa säilynyt avoimena ja julkisena tilana.

Kuva 21. Ilmakuva vuodelta 1946. Lähde: Tampereen karttapalvelu Oskari (31.8.2022).





Kuva 22. Vuoden 1963 kilpailusuunnitelma (Pentti Ahola). Lähde: Tampereen kaupunki; WSP Oy 2010.



Kuva 23. Kaarilan pientaloalueen aluepiirros. Lähde: Arkkitehti-lehti, N:o 4/1975, s.29.

Vuoden 1963 Pentti Aholan kilpailusuunnitelmassa (Kuva 22) on nähtävissä paljon jälkimodernista kaupunkisuunnittelua. Sen systemaattinen rakenne on 1960-luvulle tyypillinen. Suunnitelma on asuinalueen ja asuinrakennusten tiiviin kaupunkimaisen rakentamisen sekä väljän lähiösoluista koostuvan korttelirakenteen vuoropuhelua. Suunnitelma koostuu korkean ja matalan rakentamisen

vuorottelusta ja dynamiikasta, jossa on hyödynnetty maaston muotoa tai sitä on muotoiltu tähän sopivaksi. Suorakulmainen, ruutumainen rakennusten sijoittelu on yhdistelty atriumpihoihin ja rakennusmassojen väliin jääviin yhteisiin puolijulkisiin viheralueisiin. Nämä on puolestaan yhdistetty puistoalueisiin. Atriumtalojen sommittelussa on havaittavissa rakennusten sijoittelun harvennevan mitä kauemmas Nokiantiestä mennään, massoittelu tiivistyy kohti aukiota.

Suunnitelmassa on nähtävissä oman aikakautensa leima. Sen rakennusmassoittelu on jäsenelty yksiköiksi pienen aukion tuntumaan ja viheralueiden ympäröimäksi; alue on saman aikakauden metsälähiöille tyypillistä avointa tilaa sulkeutuneempi ja istutukset ovat jäseneltyjä ja puutarhamaisia.

Kartanolle johtavan Raholankadun suuntaisesti on lisätty uusi tonttikatu korostamaan Puisto-Kaarilan aluerakennetta. Aluetta rajaavat kadut tekevät siitä on hyvin selvärajaisen.

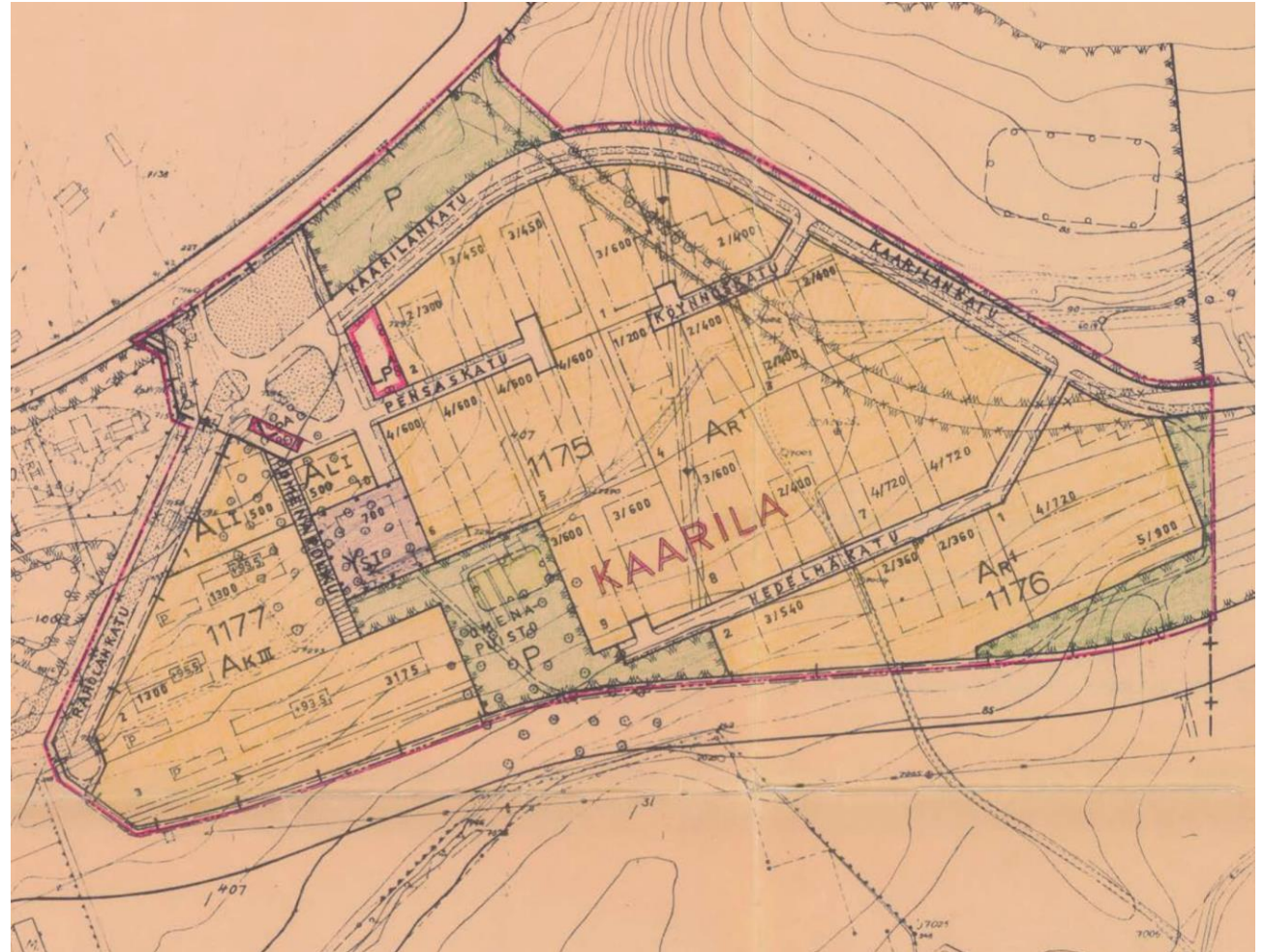
Puisto-Kaarilan kerros- ja pientalo-osia yhdistää kevyenliikenteen reitti, joka sitoo ne sekä niiden väliin jäävän viheralueen kokonaisuudeksi.

Kaarilan aukio ja sen ympäristö pohjoiseen kohti koulua on säilytetty kilpailuehdotuksessa avoimena ja 1960-luvulle tyypillisenä viheralueena, jota korostavat puustoryhmät. Aukion ympäristölle varattu julkinen tila muodostaa viheralueen kanssa kokonaisuuden vanhan Nokiantien linjauksen viereen.



Hyväksytyssä kaavassa (Kuva 24) on nähtävillä vuoden 1963 kilpailun voittaneen ehdotuksen pääperiaatteet. Aukion osalta kaava vastaa lähes identtisesti kilpailutyötä. Kuitenkaan kaavassa puistoaluetta ei ole jatkettu koko kilpailusuunnitelman viheralueen mitalta rajaamaan aukiota pohjoisessa.

Kaavassa korostuu yhteys aukiolta Raholankadun suuntaan. Kaavassa Raholankadulla on kaksi samansuuntaista ajoyhteyttä, joista toinen kunnioittaa vanhaa kartanotietä ja toinen on osa asuinrakentamiselle suunnattua aluetta. Kevyenliikenteen väylät asuinalueiden välillä sekä vanhan kartanoiden välisen tielinjan hyödyntäminen ovat keskeisiä kilpailutyötä, historiaa ja voimassa olevaa kaavaa yhdistäviä elementtejä. Yhteiset avoimet puistomaiset alueet erityisesti kortteleiden (atriumtalot ja lamellit) välissä ja Omenapuistoon liittyminen kuvaavat hyvin oman aikansa kaavoituksen periaatteita.



Kuva 24. Kaarila vuoden 1965 asemakaava nro -99, SM vahvistanut 20.8.1965. Lähde: Tampereen kaupunki 2010, Kaarila korttelikortit, s.3.



Kuva 25. Ilmakuva vuodelta 1974. Lähde: [Tampereen karttapalvelu Oskari](#) (31.8.2022).

Vuoden 1965 asemakaavan mukaisen rakentamisen valmistuttua alueen ilmeessä korostuvat rakennetun ja rakentamattomien alueiden vastakohtat. Vielä 1974 (Kuva 25) on ollut nähtävissä viljelykulttuurille ominaisia avoimia peltoalueita sekä Raholan kartanon rooli Raholankadun päätteenä. Ajalliset kerrostumat ovat olleet jo tällöin voimakaspiirteisiä. Uusi rakentaminen on modernia ja selkeästi kaupunkimaista, kun ympäröivillä alueilla on historiallisia piirteitä näkyvissä. Kaarilan aukion reunoille on sijoittunut liikerakennuksia, joiden rooli julkisina rakennuksina aukion reunoilla on luonut vastaparin Nokiantien pohjoispuolen koululle julkisena rakennuksena. Aukion roolia julkisena tilana korostaa sitä ympäröivät rakennukset sekä näiden sijoittelu ja massoittelu. Näiden lisäksi aukion julkisen tilan roolia korostavat myös Raholankadun linjausten alkupisteet. Kartanolle johtava Raholankatu ja sen kanssa yhdensuuntainen tonttikatu kerrostaloille eivät ole samanarvoisia, vaan kartanolle johtavan kadun päätepiste aukiolla on hierarkkisesti keskeimmällä aukiota ja lähempänä Nokiantietä, kun taas tonteille vievä katu lähtee ikään kuin aukion reunalle sijoittuvan liikerakennuksen taakse. 1965 asemassaakaavassa kerrostaloalueen ja Puisto-Kaarilan väliin sijoitettua YS-tonttia (Sosiaalitointa ja terveydenhuoltoa palvelevien rakennusten korttelialue) ei ole rakennettu.

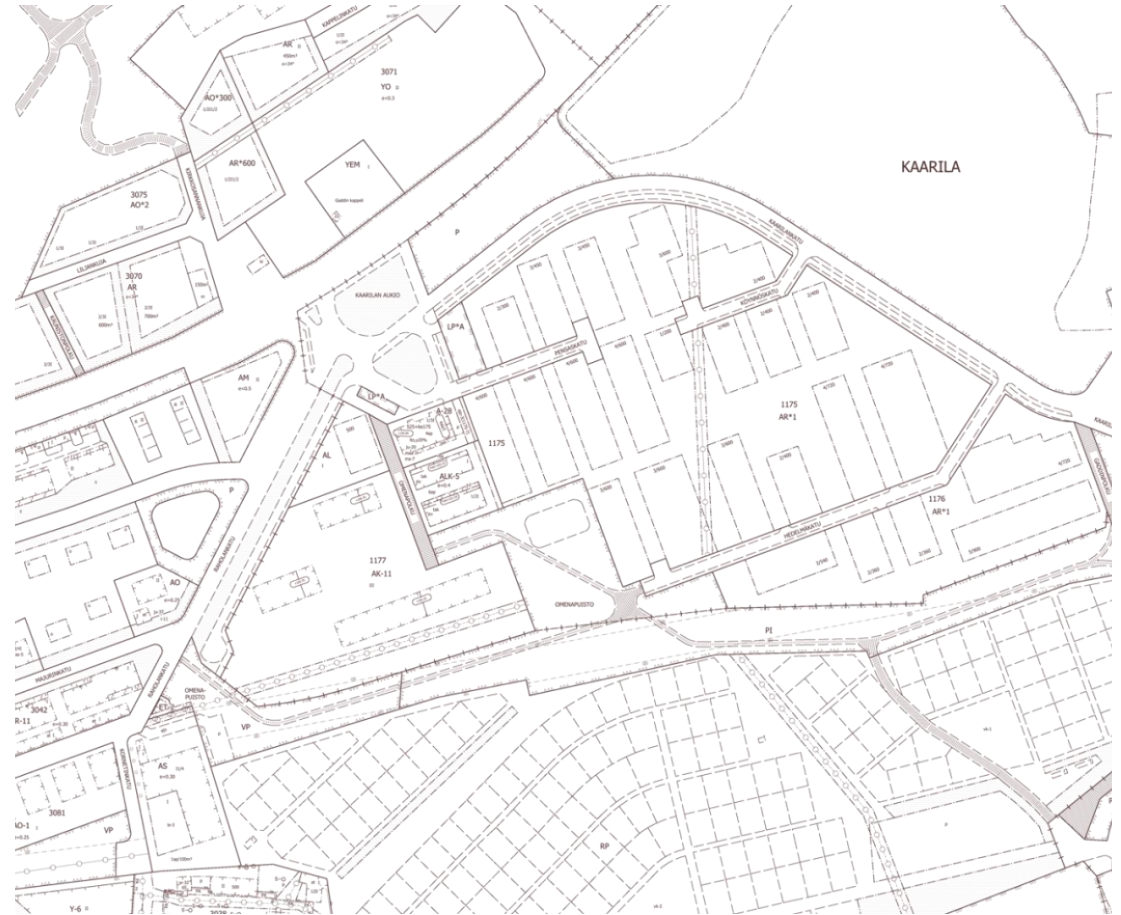
Aukio on ollut jo 1974 selkeästi autoliikenteelle varattua aluetta kaupunkitilassa, mikä on ollut ajalleen tyypillistä maankäyttöä uusia lähiöalueita rakennettaessa.

Aukion avoimet näkymät ovat olleet merkittävästi nykytilaisia laajempia. Etenkin Gaddin kappeli on ollut selkeästi näkyvissä aukiolle ja Nokiantielle ennen sen näkymien peittymistä kasvillisuudella. Samoin on havaittavissa seurakuntatalon selkeämpi näkymä juuri valmistuneelle aukiolle. Aukion avoimen tilan ja sitä ympäröivien rakennuksien sekä harjumaaston kontrasti on korostunut.

Raholankadun länsipuolella on 1980-luvulta alkanutta täydennysrakentamista (Kuva 26). Alueelle ei ole säilynyt asutusta 1900-luvun alkupuolelta tai jälleenrakennusajalta. Raholankadun varteen sijoittuu kuitenkin rakuunatorpan paikka, jonka tonttia ei ole täydennysrakennettu. Raholankadun varteen sijoittuvan rakuunatorpan tontti on nykytilassaan hoitamaton ja sen historiallinen arvo ei aukene osana kaupunkikuvaa. Täydennysrakentaminen ei ole keskenään yhtenevää vaan rakennuskannassa on nähtävissä omille aikakausilleen tyypillisten pientalorakentamisen sekä pihasuunnittelun trendejä.

Lähinnä Kaarilan aukiota on ollut bensa-asema, joka oli tätä raporttia tehtäessä purettu (kesäkuu 2022). Tämä kohta on rakentamattomana jäsentymätön, mutta muodostaa kuitenkin teoreettisen parin Nokiantien pohjoispuoliselle liikerakennukselle osana aukiota rajaavina julkisina-/liikerakennuksina. Nokiantien pohjoispuolen kaaren muotoinen rakennus korostaa tätä aukion rajautumista ja liikerakennusten roolia osana aukion reunoja.

Kaarilan aukion länsipuolelle keskeisin kaupunkikuvallinen tekijä on yhteys Vaakonpuistoon ja sen luonnonsuojelualueelle. Aukion keskelle jatkuva nurmialue korostaa puiston läheisyyttä ja ohjaa kulkijan viheralueelle. Länsipuolella tarkastelualueetta korostuu myös läheisen suojelun ja kulttuurihistoriallisesti merkittävän Kaarilan kartanon sijainti sekä sen läheisyyteen sijoittuva Gaddinpuisto. Kokonaisuudessaan tarkastelualueen länsipuolella korostuu erilaisten viheralueiden kokonaisuus.



Kuva 26. Nykytila; ajantasa-asemakaava. Lähde: Tampereen karttapalvelu Oskari (31.8.2022).

7.1 Kaarilan aukion ympäristö kontekstissaan



Kuva 27. Nykytila; ilmakuva 2020. Lähde: MML, karttapaikka-palvelu (13.7.2022).

Nokian tien eteläpuoleinen, Pentti Aholan kilpailutyöhön rajautuva alue on tiivis ja kompaktin yhdyskuntasuunnittelun periaatteiden mukainen (Kuva 27). Siinä on nähtävissä Pentti Aholalle tyypillistä tiivistä korttelirakennetta, korkean ja matalan rakennuskannan vuoropuhelua, maastomuotojen hyödyntämistä sekä etenkin puisto- ja piha-alueiden yhdistelyä. Alueella on tiiviimpi korttelirakenne kuin tyypillisissä metsälähiöissä tai puutarhakaupungeissa. Tämä on tyypillistä aluerakentamiselle, joka on toteutettu kaupunkikeskustan tuntumaan ja on kaupunkimaisempaa kuin metsälähiöiksi luokiteltavat alueet.

Pentti Aholalla (1919-1972) oli merkittävä vaikutus voimakkaasti kaupungistuvan Suomen yhdyskuntasuunnitteluun sekä kaavoitukseen 1950- ja 1960-luvuilla. 1960-luvulla muuttoliike kaupunkiin oli ennennäkemätöntä. Ahola toimi tuohon aikaan kaikilla yhdyskuntasuunnittelun tasoilla. Hän suunnitteli niin seutukaavoja, lähiörakentamista, aluerakennushankkeita kuin pientaloalueitakin. Hän oli keskittynyt etenkin pääkaupunkiseutuun ja suunnitteli myös rakennukset useisiin kaavottamiinsa asuinalueisiin.

Vuonna 1958 hän suunnitteli asemakaavan Espoon Tapiolan pohjoiseen asumalähiön suunnittelukutsukilpailuun. Tässä suunnitelmassaan hän seurasi Tapiolan varhaisempien puutarhakaupunginosien suunnitteluperiaatteita, joissa keskeistä oli matalan ja korkean asuinrakentamisen vuoropuhelu sekä maaston muotojen hyödyntäminen. Kyseisillä alueella Aholan suunnitelma oli tiiviimpi kuin Tapiolan vanhemmilla alueilla ja hän mukaansa tämä korosti rakennetun ja rakentamattoman ympäristön kontrastia sekä mahdollisti luonnon maksimoinnin. Ahola suunnitteli samaa periaatetta noudattaen myös 1960-luvulla Tapiolan eteläosaan tiiviin atriumtaloalueen, johon hän suunnitteli asemakaavan lisäksi myös rakennukset. Ahola suunnitteli yhtenä viimeisimmistä

töistään Helsingin Siltämäkeen asuinalueen asemakaavan sekä rakennukset vuonna 1967. Asuinalue valmistui kokonaisuudessaan vuonna 1974. Kyseinen aluerakentamisena toteutettu kerrostaloalue perustui suorakulmaiseen koordinaatistoon rakennetteihin kortteliyksikköihin, joissa toistui sama rakennustyyppi; matalat 2- ja 3-kerroksiset lamellitalot. Tätä tiivistä ja kaupunkimaista asuinuuetta nimitetään kontaktikaupungiksi. Tämä asuinalue on poikkeuksellinen verrattuna muihin Helsingin 1970-luvun alkuosan lähiöihin verrattuna. Poikkeuksellista on rakennuskannan mataluus, suuret ja vihreät korttelipihat, jotka tukeutuvat keskeiseen jalankulkuraittiin, sekä puolijulkiset korttelipihat.

Vertailukohtana Puisto-Kaarilalle voidaan tarkastella arkkitehti Bengt Lundstenin Jyväskylän Kortepohjan asuinalueen arkkitehtikilpailun voittanut suunnitelmaa vuodelta 1964. Se aloitti asuinalueiden asemakaavoituksessa uuden kauden. Tässä työssä ruutukaavamainen, tiivis ja järjestelmällinen matalia kerros- ja rivitaloja sisältänyt korttelirakenne korvasi maastonmuotoihin pohjautuvan suunnittelun. Tällaista korttelirakennetta perusteltiin sosiologisiin ja asuntoryhmien muodostumiseen perustuvilla näkökulmilla. Uudenlaisen, ruutukaavamaisen aluerakentamisen onnistuneimmista kohteissa rakentamisen mittakaava on ihmisläheistä, eikä rakennusten arkkitehtuuri seuraa teolliselle rakentamiselle tyypillisiä yksinkertaistettuja muotoja. Nähtiin myös, että asuinalueen korkeatasoisuus syntyi siitä, että sama taho suunnitteli sekä alueiden kaavoituksen ja rakennukset.

Puisto-Kaarila valmistui 1967 ja siinä on nähtävissä näitä aikakaudelle tyypillisiä suunnitteluperiaatteita. Kilpailusuunnitelma sijoittuu

kuitenkin 1960-luvun alkuun ja sen ilmeessä on havaittavissa vielä puutarhakaupunkimaisen suunnittelun periaatteen jälkiä. Suunnitelmassa on huomioitu maastonmuotoja eikä se ole yhtä systemaattinen kuin aiemmin mainittu Kortepohja.¹⁷

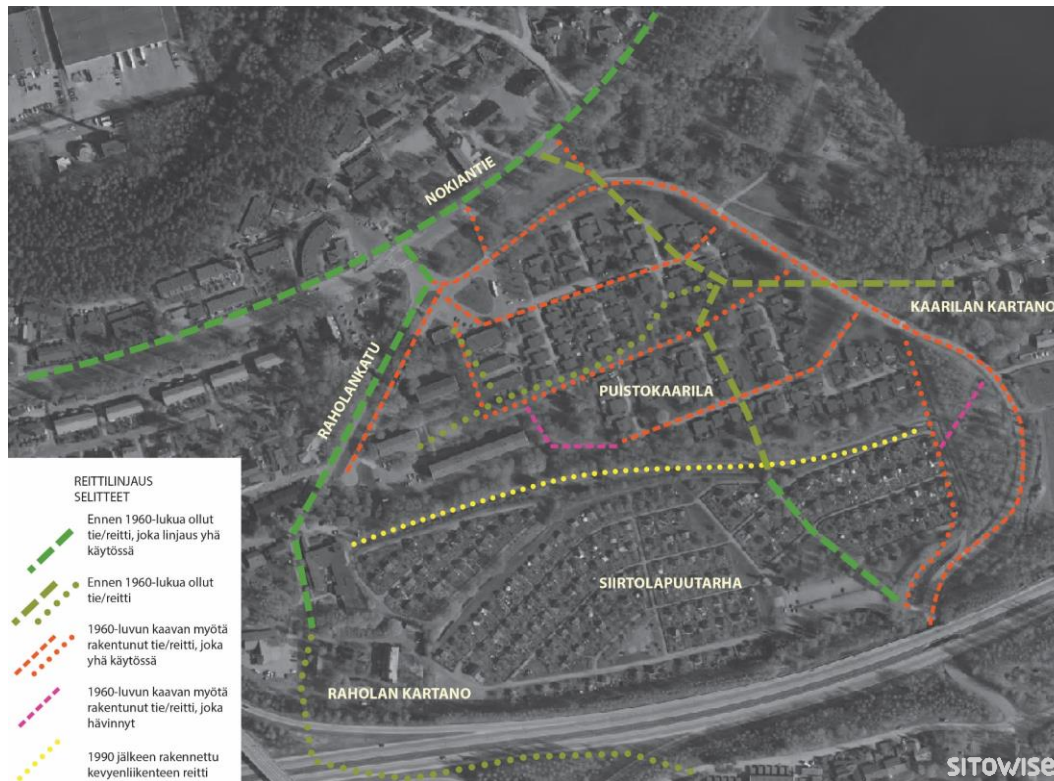


Kuva 28. Näkymä Puisto-Kaarilaan itäpuolelta Köynnöskadun suunnasta.

¹⁷ *Autio, A. 2019.*



8 Reitistö



Kuva 29. Reittiverkoston muodostuminen eri aikakausina ja säilyminen nyky päivään. Kartta: Sitowise.

Tarkastelualueen reittien muodostumista eri vuosikymmenten aikana on kuvattu kartalla (Kuva 29) kolmella eri ajanjakson tasolla, jotka ilmentävät reittien kehitystä ja sijoittumista. Ajanjaksot on jaoteltu voimassa olevan asemakaavan pohjalta; ennen sitä olemassa olleet (historialliset) linjaukset, kaavan mukaisen rakentamisen reitit ja näitä uudemmat reitit. Ennen 1960-luvun kaavan mukaista rakentamista olevat reitit on koottu kokonaisuudeksi, josta on eritelty nykyään käytössä olevat tie- ja reittilinjat omalla värillään. 1960-luvulla voimaan tulleen kaavan mukaisen rakentamisen myötä syntyneet tie- ja reittiverkostot on myös eritelty niin, että niistä näkee jo käytöstä poistuneet yhteydet. Viimeisenä tasona on 1990-luvun jälkeen rakennutun kevyenliikenteen reitti Puisto-Kaarilan ja siirtolapuutarhan väliin.

Nokiantien linjaus on perua niin kutsutulle Laidetielle, joka oli yksi merkittävimpiä keskiaikaisia maanteitä. Raahola kartanolle j sekä Kaarilan kartanolle johtavat tiet ovat merkittynä jo vuoden 1903 pitäjäkarttaan. Näistä Raaholan kartanolle johtavan tien linjausta noudattelee vielä nykypäivänkin Raaholankatu.¹⁸

Reittiverkostosta näkee, kuinka Puisto-Kaarilaa halkoo nykyäänkin käytössä oleva itä-länsisuuntainen reitti, joka on yhdistänyt kartanoita. Sen sijaan pohjois-eteläsuuntainen suurempi tielinjaus tuolta ajalta on poistunut Puisto-Kaarilan osalta, mutta on yhä nähtävissä samalla kohdalla siirtolapuutarhassa. Reittikartalta on nähtävissä Kaarilan aukion roolin korostuminen liikenteellisenä solmukohtana.

¹⁸ Luoto, Kalle 2011. Pirkanmaan historiallisesti merkittävät tiet.



9 Selvitysalueen ympäristöhistoria

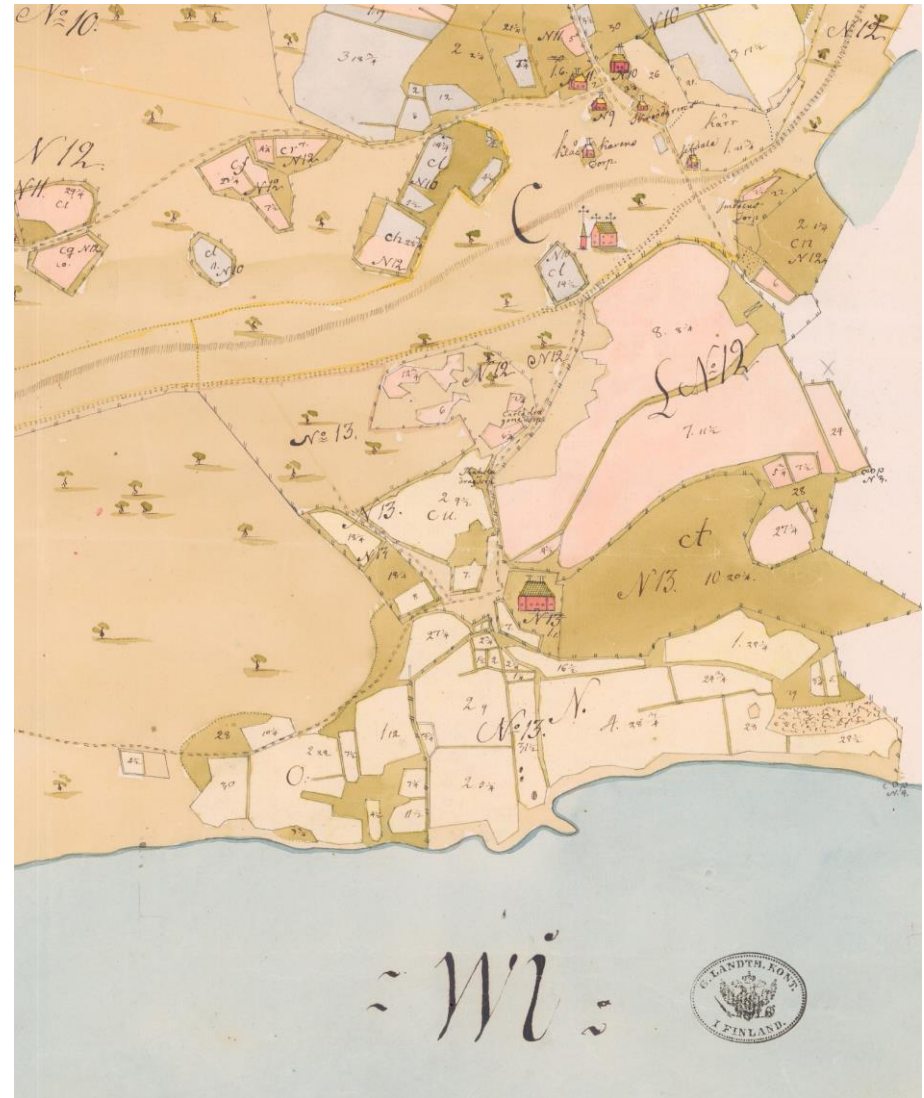
9.1 Varhaisin Nokiantie ja kyläasutus

Tarkastelualueen päätie, vanha Nokiantie, sijoittuu suurmaisemassa Epilän moreeniharjun sekä Pyhäjärven väliin. Harjun seutu on ollut merkittävä liikenteen jakaja. Pispalanharjulta tuleva vanha maantie haarautuu Epilän harjun kohdatessaan Tohloppijärven sivuitse pohjoiseen Ylöjärven suuntaan ja etelään Nokialle. Vanhat tielinjat ovat säilyneet paikallaan nykyaikaan, keskeisimpänä niistä on Nokiantie.

Tien linjaus on keskiaikaista perua ja vakiintunut 1600-luvulta alkaen sen varteen sijoittuvan Harjun kappelin ja merkittävän markkinapaikan ansiosta. Nokiantiehen yhtyivät 1700-luvulla lähellä olevien kartanoiden tilatiet ja 1800-luvulla Harjun koulu pihapiiri korostaen päätien asemaa. Nokiantien suuntaisesti harjulla ylempänä kulkeva Porin rata valmistui vuonna 1895.¹⁹

Isojakokartassa 1700-luvulla (Kuva 30) näkyvät Raholan tilan keskeiset yhteyssuunnat. Koillisessa sijaitsee läheinen Kaarilan kartano (Carla Rusthåll) ja pohjoisessa jakokunnan keskus Harjun kappeli (Harju kapell). Historiakartat osoittavat, miten Raholan kartano on hallinnut Pyhäjärven ranta-alueen maisemaa.²⁰

Kuva 30. Ote isojaon kartasta vuosilta 1767-1768. H5:6/1-14 Hyhky; Pispalan, Pitkäniemen, Hyhkyn, Raholan, Kaarilan (Tohlopin) ja Villilän kylät. Lähde: [KA, asiointipalvelu ASTIA](#) (13.7.2022).



¹⁹ Siiri-tietopalvelu, kulttuuriympäristö Raholan kartano ja Epilä.

²⁰ Lyyra-Seppänen 2006, 3-4.

Kyläasutus keskittyi pitkälle 1900-luvun vaihteeseen kartanoiden ympärille. Alueelle tyypillistä on hyvien viljelymaiden tuntumaan sijoittunut kartanokulttuuri sekä tähän liittyvät kulttuurimaisemaa muokanneet tekijät. Perinteinen kylän paikka on ollut harjun tai muunlaisen selänteen notkelmassa. Tällaisesta paikasta on ollut hyvät yhteydet niin harjua pitkin kuin vesistöihin tai alavien maiden viljelysmaille. Rakennuspaikat ovat perinteisesti valikoituneet esimerkiksi pienilmastollisten tekijöiden, viljelysmaiden ja veden saatavuuden mukaan.²¹ Maisemallisesti kaukonäkymät avoimen peltojen tai muotopuutarhan yli järvelle ovat olleet tyypillisiä kartanoille. Harjun rinteet taas ovat olleet haastavia rakentaa, mutta kuivia ja edullisia rakennuspaikkoja. Harjuseutu on ollutkin 1900-luvun vaihteesta tiiviimmin rakennettu, erityisesti tehtaiden ympäristössä. Työväenasunnoilta ei ole tavoiteltu kaukonäkymiä, joskin sellaisiakin on ollut tarjolla harjun ylimmiltä palstoilta.

9.2 Kartanot, kappeli ja koulu

Pyhäjärven suojainen ja rehevä rantakaistale Epilänharjun eteläpuolella on ollut erinomaista viljelysseutua, ja alueella onkin toiminut monta kartanoa ja rustholia isoine maaomistuksineen. Vanhat tilat – Hyhky, Kaarila, Rahola, Villilä (myöhemmin Teeri-Villilä) ja Pitkäniemi ovat muodostaneet vauraiden tilojen ketjun Pyhäjärven rantaan. Yhteensä Harjun alueella oli 1500-luvulla 21 tilaa, joista huomattavimmiksi nousivat Rahola ja Kaarila.²²

Harjun kappeli perustettiin vuonna 1639 ja puinen kirkko rakennettiin pian tämän jälkeen. Kappeliseurakunta lakkautettiin vuonna 1839 ja huonokuntoinen kirkko purettiin vuonna 1858. Samana

vuonna purettiin myös Pirkkalan vuonna 1648 rakennettu puukirkko.²³

Kyläkirkkojen vaikutuspiiriin on perinteisesti sijoitettu myös kirkon alkujaan ylläpitämät ja ohjaamat koulut. 1800-luvun puolivälissä Harjun kappelin ja Pirkkalan vanhan puukirkon hirsistä rakennettiin vuonna 1862 Harjun kirkkomaan laitaan koulurakennus niin sanotulle Ahlmanin pitäjänkoululle. Harjun kirkon vanhasta umpikuis-tista tehtiin koulu kuisti. Nykyiseen muotoonsa koulurakennus uusittiin v. 1898.²⁴

Vanhalla Harjun kappelin kirkkomaalla sijaitsee Kaarilan kartanon Gadd-suvun hautakappeli, joka eri lähteiden mukaan on rakennettu joko vuonna 1775 tai 1785. Kivistä muurattua kammiota kattaa voimakkaasti kaartuva barokkikupu, joka on paanutettu.²⁵

Raholan vanhan ratsutilan ja kartanon päärakennus on vuodelta 1796. Pihapiirin toisella sivulla on matalampi 1700-luvun pirttirakennus, jossa on pidetty kärkeä. Kartanon ympärillä on vanhaa puustoa.²⁶

²¹ Siiri-tietopalvelu, kulttuuriympäristö Epilä, Epilänharju.

²² Lyyra-Seppänen 2006, 2.

²³ Siiri-tietopalvelu, kulttuuriympäristö Gaddin kappeli.

²⁴ Mt.

²⁵ Mt.

²⁶ Siiri-tietopalvelu, kulttuuriympäristö Raholan kartano.



Epilän alue muuttui merkittävästi 1900-luvun alussa, jolloin maa-seutumiljööseen alkoi muodostua teollisuuskeskus (Kuva 31). Teollisuuden toiminnolle loi paremmat edellytykset Porin radan rakentaminen ja käyttöönotto. Vuosisadan alkupuolella rakentui myös Epilän harjun palstoittamalla syntynyt pientaloalue. Asutus ja rakentaminen lisääntyivät niin rautatien kuin alueen tehdastoiminnan ansiosta.²⁷

Pirkkalan jakaantuessa vuonna 1919 Harjuksi kutsuttu Raholan-Villilän alue siirtyi osaksi Pohjois-Pirkkalaa (vuodesta 1938 nimellä Nokia), josta se liitettiin Tampereeseen vuonna 1937. Alueen tärkeitä työnantajia olivat radanvarren tehtaot viereisessä Epilässä: Winterin tapettitehdas, Epilän nahkatehdas ja Hämeen Osuusteurastamo. Tuolloin myös vielä verraten harvaan asuttua Raholan aluetta kaavoitettiin ja rakennettiin voimakkaasti sodan jälkeen. Seudulle nousi pääasiassa puolitoistakerroksisia omakotitaloja.²⁸



Kuva 31. Ote Pirkkalan pitäjänkartasta vuodelta 1903. 2123 09 Ia.* -/1 Pirkkala. Lähde: [KA, asiointipalvelu ASTIA](#) (13.7.2022).

²⁷ Siiri-tietopalvelu, kulttuuriympäristö Epilä, Epilänharju.

²⁸ Lyyra-Seppänen 2006, 2.



9.3 Kartano- ja pihapuutarhat

Kartanoelinkeinot ja puutarhat kasveineen ovat merkittävästi vaikuttaneet selvitysalueen perinteiseen ja nykyiseen puutarhaviljelyyn sekä -kulttuuriin. Varhaisimpia on Kaarilan kartanopuisto. Turun yliopiston professori Pehr Adrian Gadd syntyi Kaarilassa 1700-luvun alussa. Valistusajan vaikuttajana hän uskoi maatalouteen kartanoelinkeinona ja istutti kotitalonsa ympärille laajan kasvitieteellisen puutarhan. Puutarhan jäljiltä on yhä havaittavissa vaahteroita ja lehmuksia.²⁹

Puisto-Kaarilan eteläpuolella 1940-1950-luvuilla rakentunut siirtolapuutarha itsessään ei sijoitu tarkastelualueelle. Siirtolapuutarhan ja Puisto-Kaarilan väliin jäävä Omenapuiston kasvillisuus rajaa tilallisesti nämä kaksi erilleen toisistaan.

Puisto-Kaarila rakentaminen perustuu 1960-luvulla järjestettyyn arkkitehtuurikilpailuun. 1960-1970-luvuilla alettiin kiinnittää enemmän huomiota asuinympäristöjen laatuun kokonaisvaltaisesti. Käsitys puutarha- ja asuintalojen ympäristöstä myös muuttui; talon lähimmästä ympäristöstä tuli osa kotia, se oli kuin olohuoneen jatke. Puisto-Kaarilan atriumtalot ovat tästä hyvä esimerkki.

Ennen tätä aikakautta puutarha oli lähinnä edustava (vrt. kartanojen puutarhat) tai siihen liittyi hyötykasvien kasvatusta. Keskeistä sekä Epilän nykyisen rakennuskannan että Puisto-Kaarilan rakentamisen aikakausille oli ympäristön huomioiminen ja rakennusten sekä istutusten sijoittaminen maisemallisesti toimivasti sekä kasvilajien valinta maisemaan sopivaksi. Ajanjaksolle tyypillistä oli myös Puisto-Kaarilassa havaittava suppeampi kasvilajien käyttö kuin

ennen tätä. Kasvillisuus linkittyy voimakkaasti osaksi Puisto-Kaarilan pihateitä.

Epilän pientaloalueen harjasta osa kuuluu tämän selvityksen tarkastelualueelle. Sen rakennuskanta on pääosin 1960-2010-luvulta.³⁰ Palstoittamalla syntyneelle Epilän harjun alueelle nousi 1900-luvun alkupuolella pientaloja, työväenasuntoja ja niille tarkeitä kotitarvepuutarhoja, joita laajennettiin erityisesti sotavuosina ja jälleenrakennuskaudella pula-aikana.



Kuva 32. Näkymä Raholan kartanon pihapiirin itäosasta kartanolle päin.

²⁹ Siiri-tietopalvelu, kulttuuriympäristö Gaddin kappeli; Kaarilan kartano.

³⁰ Siiri-tietopalvelu, kulttuuriympäristö Epilä.



Kuva 33. Ote Pohjois-Pirkkalan peruskartasta vuodelta 1927. Maanmittaushallitus. Lähde: [KK, julkaisuarkistopalvelu Doria](#) (13.7.2022).

Alueen kaupunkikuvalliset piirteet muodostuvat näiden pientalojen kudelmasta (Kuva 33). Keskeistä alueesta maisemallisesti on rakennusten sijoittuminen harjun rinteille säännönmukaisesti sekä alueen kerroksellisuus. Epilän aluetta ja sinne sijoittuvaa seurakuntataloa rajaa harjuille tyypillinen puistomainen mäntymetsä, joka muodostaa selkeän osan harjun ilmettä.

Epilän pientalojen pihapuutarhojen muoto on kullekin aikaudelle tyypillinen, seuraten tontin muotoa ja suojassa päärakennuksen pihasivulla. Pientalojen puutarhat ja pihat muodostavat viherverkoston istutuksineen ja pensasaitoineen.

9.4 Puisto-Kaarila

Puisto-Kaarila on aikakautensa 1960-1970-luvun kaupunkikuvallinen avainkohde ja kertova ilmiöineen. Aluerakentamista, johon Puisto-Kaarila kuuluu, voidaan pitää aikakautensa ilmiönä niin teollisen rakentamisen, kaavoittamisen kuin kaupungistumisen kontekstissa. Kaupunki kasvoi paitsi voimakkaan muuttoliikkeen myös alueliitoksien myötä. Kaupungin pinta-ala jopa kolminkertaistui 1960-70-luvuilla.³¹

Teollinen rakentaminen oli vallalla 1960-70-luvuilla. Autoistumisella oli merkittävä rooli niin yhdyskuntarakenteen kuin kaupunkikuvan muovaajana.³² Kaarilan aukion rakentamisesta vastasi urakoitsija Tasa Oy. Rakennukset on toteutettu vuosina 1966–1980. Lamellitallot on toteutettu 1960-luvulla ja ne ovat tarkastelualueen vanhinta rakennuskantaa. Palvelutalo sekä liikekiinteistö ovat 1970-luvulta. Rivitalot ovat vuodelta 1980.³³

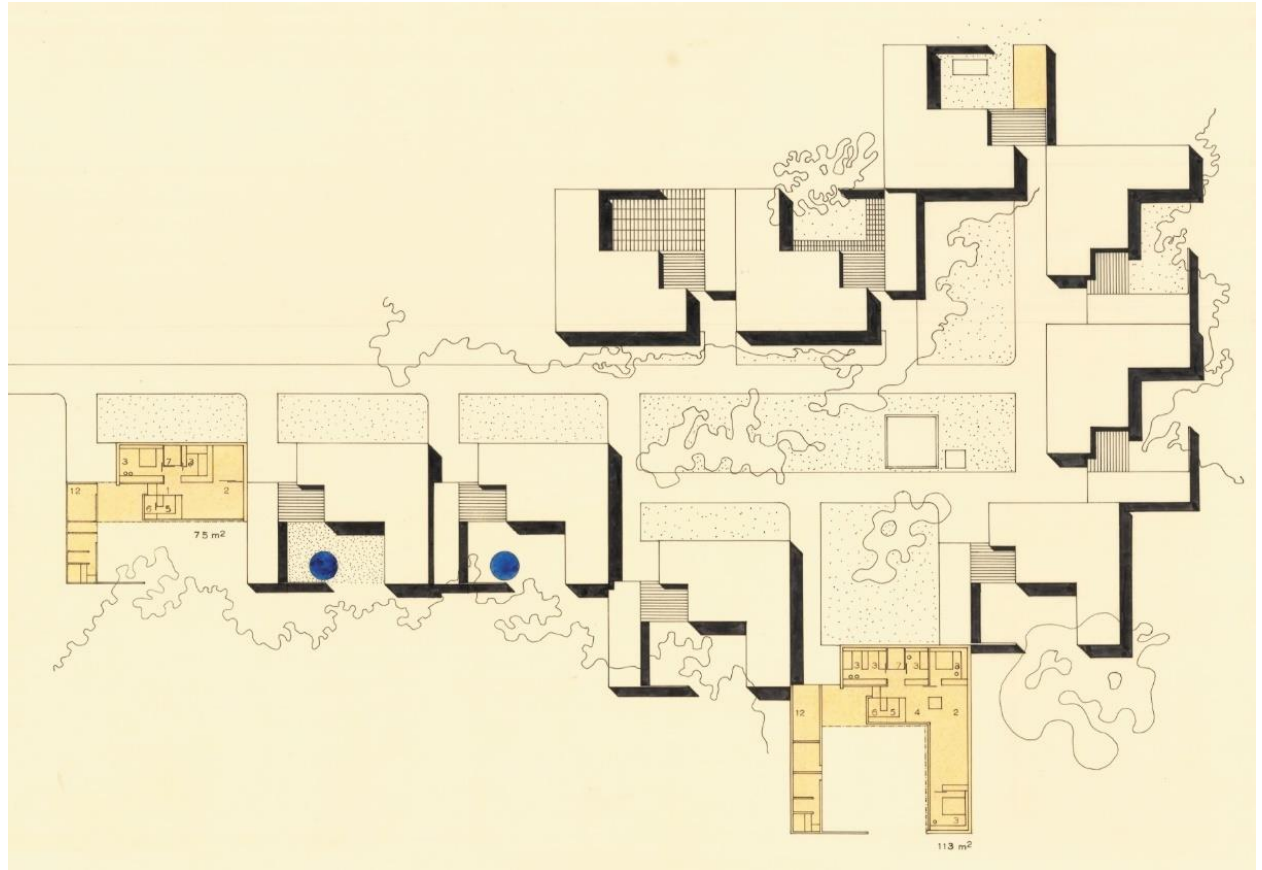
³¹ Tampereen kaupunki; WSP 2010, s.18.

³² Mt.

³³ Mt, s.38.



Puisto-Kaarilan pientaloalue valmistui vuonna 1967. Se käsittää 71 atriumtyyppistä taloa, joihin kuhunkin liittyy myös talousrakennus. Puisto-Kaarilan alueen suunnittelu aloitettiin vuonna 1962, jolloin Myyntiyhdistys Puutalo ja Tilikeskus Oy alkoivat yhdessä kehittää uudentyyppistä pientaloaluetta. Kaupunki luovutti hankkeen toteutusta varten kymmenen hehtaarin suuruisen alueen Kaarilan kartanon maista ja alueen suunnittelusta järjestettiin arkkitehtuurikilpailu. Viiden arkkitehdin ehdotuksesta valittiin Pentti Aholan suunnitelma, jossa oli sovellettu ajan uusimpia asumisen sekä rakentamisen suunnitteluvirtauksia ja -tavoitteita (Kuva 34).³⁴



Kuva 34. Moderni "kontaktipiha". Lähde: Autio, Anna 2019. Pentti Ahola, pääkaupunkiseudun asemakaavoittaja (22.8.2022).

³⁴ Tampereen kaupunki; WSP 2010, ss.37-38.



10 Yhteenveto

10.1 Nykytila

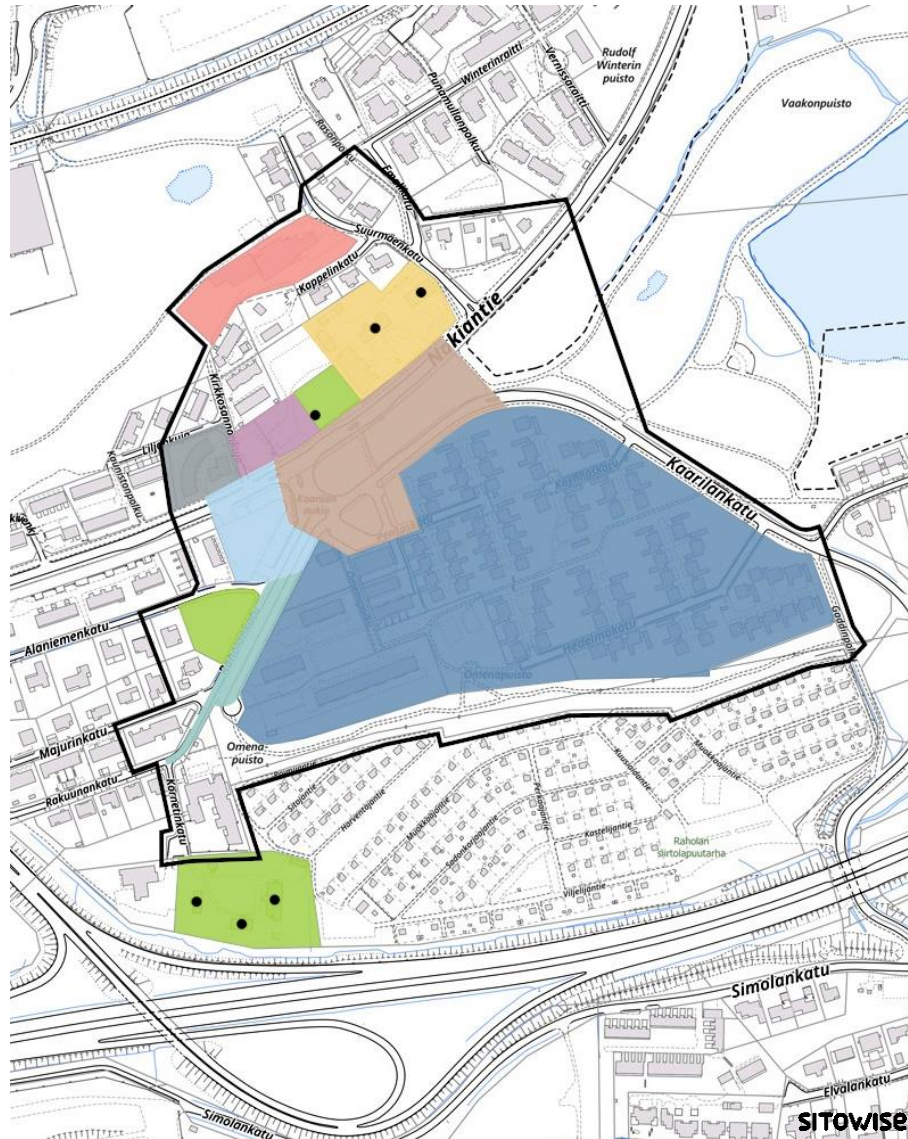
Kaarilan aukion ympäristön tarkastelualueen maisemallinen ja kaupunkikuvallinen kokonaisuus muodostuu eri aikakausien kerrostumisista. Kerroksisuus ja säilyneisyys korostuvat etenkin tarkastelualueen sisälle muodostuviin pienmaisemiin. Säilyneisyyskartalla (Kuva 36) on esitetty eri aikakausilta säilyneitä alueita ja rakennuksia 1700-luvulta lähtien. Säilyneisyyskartalta voidaan nähdä miten eri vuosikymmeniltä säilyneet alueet reunustavatkin juuri Kaarilan aukiota.

Suuremmissa maisemakuvassa tarkastelualueesta keskeistä on Nokiantien linjaus, Harjun koulun, ja Gaddin kappelin sijoittuminen tien viereen, aukiota rajaava Puisto-Kaarilan pientaloalue sekä läheinen Epilän seurakuntatalo. Raholan kartanoalueen näkyminen moottoritille sekä siirtolapuutarha-alueen pienpiirteinen tilallisuus hallitsevat alueen maisemakuvaa etelästä katsottuna. Raholan kartano ja sen pihapiiri ovat jääneet itsenäiseksi saarekkeeksi moottoritien, siirtolapuutarhan ja rakennusten sekaan, eivätkä ne maisemallisesti leimaa Kaarilan aukion tai vanhan Nokian tien ympäristöä. Raholan kartanon ja Raholankadun linjauksen yhteys on kuitenkin havaittavissa. Tarkastelualueen itäpuolta rajaava Vaakonpuisto ja siihen liittyvät suojelualueet rajautuvat omaksi kokonaisuudekseen. Ne ovat keskeinen osa laajempaa maisemakuvaa, jossa tarkastelualue rajautuu niiden maisemarakenteen kautta selkeästi. Niille vastaparin laajemmassa maisemakuvassa muodostaa Nokiantien pohjoispuolinen harju ja sen mäntymetsä.



Kuva 35. Erialaisten maisematilojen mosaiikkia tarkastelualueelta.

Tarkemmassa kaupunkikuvassa alueiden säilyneisyys (Kuva 36) näkyy historiallisina kerroksina ja herkkinä reuna-alueina. Aukio itsessään on kaupunkitilallisesti nykytilassaan liikennekeskeinen ja sen maisemalliset arvot tulevat sen avoimesta tilasta ja sitä rajavien elementtien sijoittumisesta aukiolta tai sen yli muodostuvista näkymistä. Maisemallisesti muutosherkimmät alueet sijoittuvat aukion avoimen tilan reunoille, kuten esimerkiksi koulun ja Gaddin kappelin ympäristöön. Muutosherkkyttä on tarkasteltu kappaleessa 10.2. karttakuvin ja tekstein.

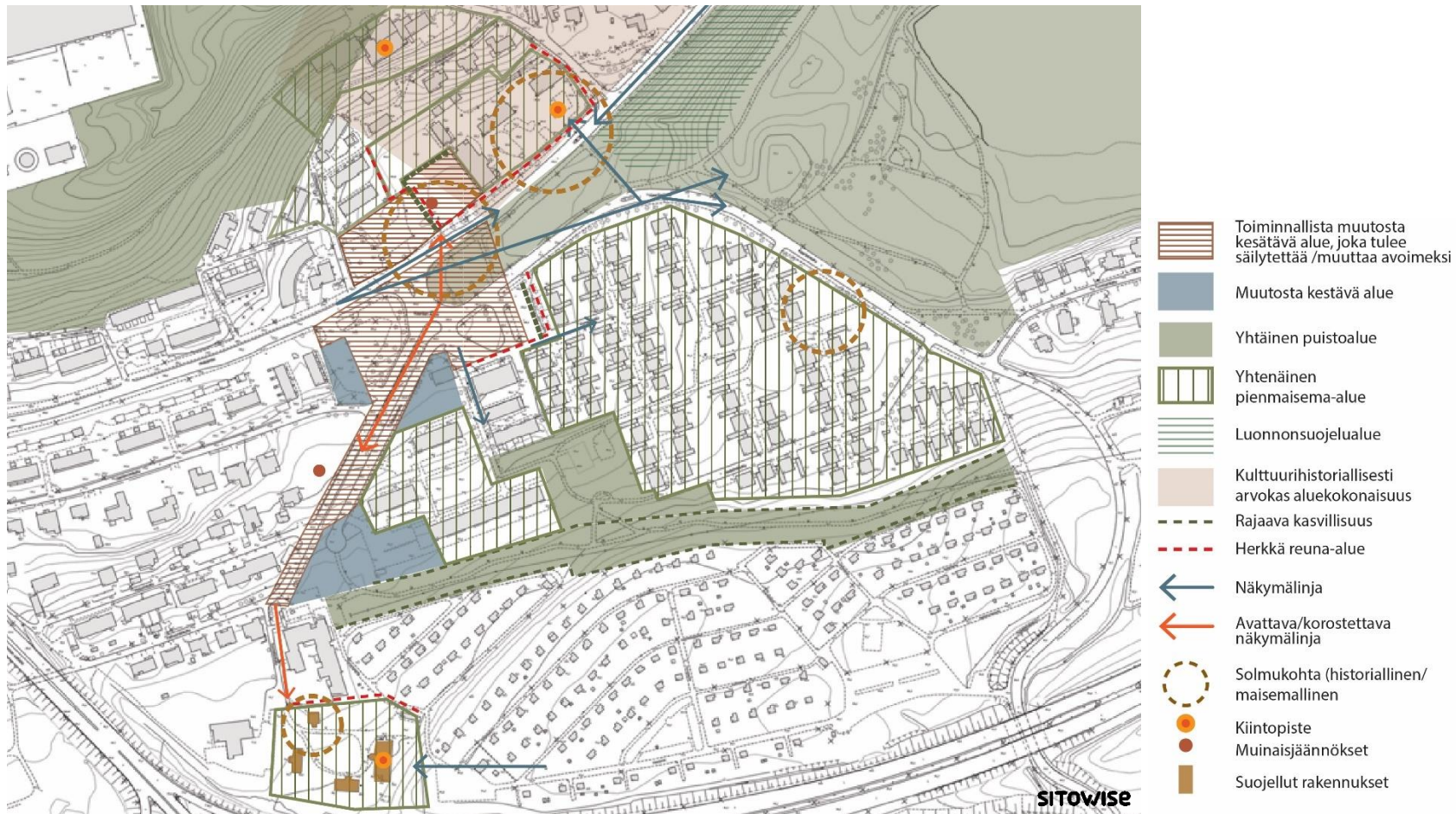


- 1700-1800-luku, Gaddin kappeli, Harjun hautausmaa
Raholan kartano, Rakuunatorpan paikka
- 1970-luku, kartanokujan muutos
- 1860-1910-luku, Harjun koulu
- 1950-1980-luku, seurakuntatalo
- 1960-luku, Kaarilan aukio
- 1960-luku, Puisto-Kaarila
- 1960-luku, Aukion länsialue
- 1980-luku, asuinalue
- 1960-luku, pysäköinti- ja liikennealue
- Alueen vanhimmat rakennukset

Kuva 36. Säilyneisyyskartta. Sitowise 2022.



10.2 Muutoksen sietokyky



Kuva 37. Tarkastelualueen muutoksen kestävien alueiden sijoittuminen kartalla. Sitowise 2022.

Kerroksellisen kaupunki- ja maisematilan muutoksen kestävyys on korkeampi kuin autenttisen kulttuurihistoriallisen tai luonnonympäristön (Kuva 37). Kuitenkin keskeistä on tunnistaa aikakausien tuomat piirteet kaupunkikuvassa ja korostaa/säilyttää niitä ja luoda

uudella rakentamisella harmonista kokonaisuutta. Tärkeää on suunnitella uuden rakentamisen harjakorkeus maltilliseksi ja sen sijoittelu ympäristöön sopivaksi niin ettei se riko näkymälinjoja tai herkkiä alueita.



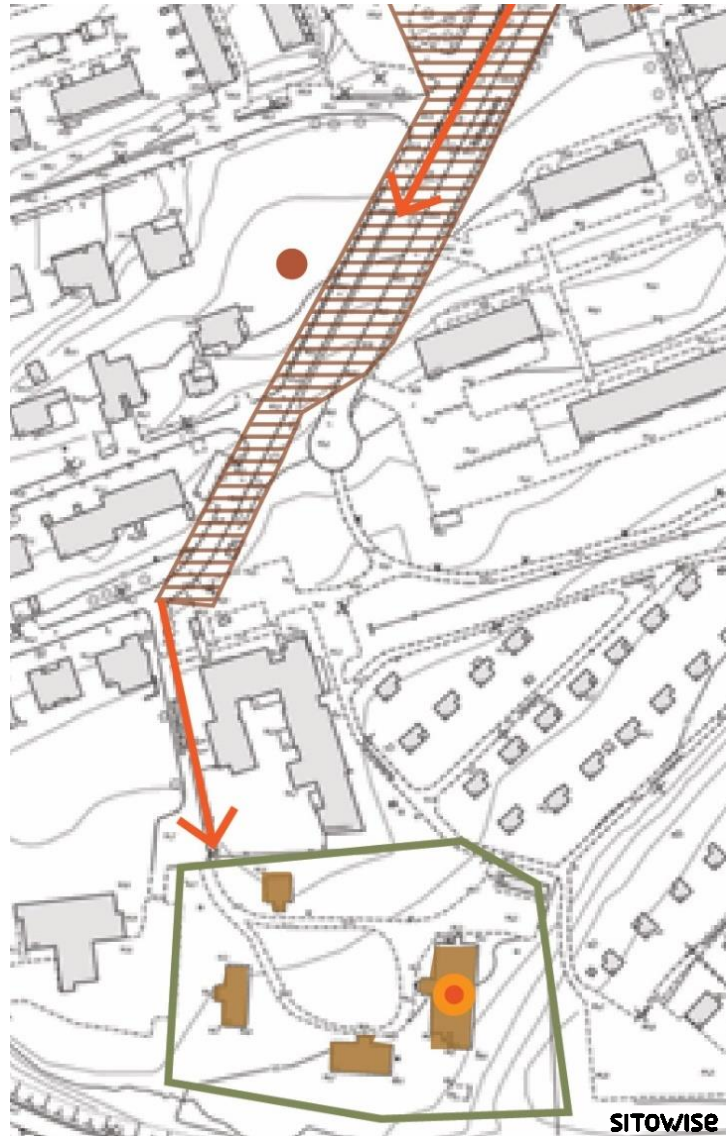


Kuva 38. Muutosten kestävien alueiden kartta, suurennos aukion alueesta. Kaarilan aukion ympäristö on toiminnallista muutosta kestävä alue, joka tulee säilyttää avoimena.

Toiminnallista muutosta kestävät alueet, jotka tulee säilyttää /muuttaa avoimeksi

Aukion keskeinen arvo tulee sen avoimesta tilasta osana kaupunkikuvaa (Kuva 38). Osaksi tätä avointa tilaa muodostuu Nokiantien pohjoispuolelle kaarevan talon edustalle aukeava pysäköintialue, joka on etenkin aukion rakennuttua ollut avoin ja mahdollistanut näkymiä Gaddin kappelille kuin rinteellä sijaitsevalle seurakuntatalolle. Kaarilan aukion ja edellä mainitun pysäköintialueen toiminta kestää muutosta hyvin, mutta ne tulisi säilyttää avoimena. Pysäköintialueen tai Kaarilan aukion liikennealueen maisemallinen arvo ei ole niiden toiminnallisuudessa vaan avoimessa tilassa, jonka ne luovat. Gaddin kappeli pienipiirteisyydessään uhkaa hävitä kaupunkikuvasta ja sen roolia osana kerroksista kaupunkikuvaa tulisi korostaa avaamalla se näkyviin aukiolle. Kappelin ja sen pihamaisen hautausmaan reuna-alueiden muutoksissa tulisi olla erittäin tarkka sen suhteen, ettei kappeli häviä kokonaan suurempien rakennusten sekaan. Keskeisenä keinona on enemmän avata kappelin ympäristöä karsimalla kasvillisuutta kuin luoda siitä tiiviimpää rakennuksiin tai uusiin istuksiin. Keskeistä olisi korostaa avoimen ja rakennetun kaupunkitilan sekä harjumaiseman kontrastia huomioimalla eri aikakausien ominaispiirteet.

Aukio itsessään kestää myös hyvin toiminnallista muutosta. Se on nykyisellään liikennealuetta, jolta puuttuu aukiomainen leima. Sen kulttuurihistoriallinen merkitys korostuu sen aukeassa luonteessa. Aukion rajautuminen itään ja kaakkoon Puisto-Kaarilan pientaloalueeseen tulee kuitenkin tarkastella pientalojen arvojen mukaisesti. Aukion nurmialue ja tätä ympäröivät pysäköinti- sekä liikennealueet kestävätkin toiminnallista muutosta. Aukion avoin tila mahdollistaa keskeisten näkyminen muodostumisen ja se toimii solmukohtana etenkin Nokiantietä kuljettaessa.



Kuva 39. Muutosten kestävien alueiden kartta, suurennos Raholankadun alueesta. Raholankadun ympäristö on toiminnallista muutosta kestävä alue, joka tulee säilyttää avoimena.

Raholankadun varren ympäristö ei kärsi tielinjauksen arvot huomioivista, hyvin hallituista ja suunnitelluista muutoksista, jotka eivät vaikuta tien linjaan tai sen mukaiseen näkymään. Tielinja on ollut käytössä jo Raholan kartanon aikakaudella ja sillä on sijainnillisesti merkitystä. Raholantien ympäristön puuston iän selvittäminen arboristin avulla olisi aiheellista, tien varteen sijoittuu esimerkiksi vanha kuusirivistö, joka saattaa olla jäänteitä kartanoajoista. Kartanolle johtavan tielinjauksen paikka on perustellusti säilynyt ja sen lähtöpiste on keskeisellä paikalla aukiolta tarkasteltaessa. Näkymä aukiolta tämän tielinjan suuntaisesti tulisi säilyttää ja se roolia sekä lähtöpistettä olisi suotavaa korostaa osana aukiolta muodostuvia näkymiä. Keskeistä olisi myös huomioida rakuunatorpan paikka ja sen rooli osana tien rajaavia näkymiä tulisikin korostaa. Rakuunatorpan ympäristö, jonka tontin reunan siistiminen, hoito muinaistomustolain ja ohjeistuksen mukaisesti palauttaisi tämän historiallisen kerrostuman osaksi Raholankadun vartta.

Raholan kartanon sijaintia tien päätteellä on historiallisesti merkittävä. Sen sijaintia tien päätteellä olisi suotavaa korostaa osana tien linjausta.





Kuva 40. Muutosta kestävät alueet.

Muutosta kestävät alueet

1. Entinen huoltoaseman tontti kestää hyvin muutosta. Se osalta keskeistä on huomioida Nokiantien reunalta aukeava näkymä kohti aukiota sekä aukion yli. Tämä kulma joko avaa tai sulkee aukion näkymät Nokiantietä kuljettaessa. Tontin läntisin reuna ei muodosta itsessään merkittävää tekijää osana aukiota. Tontin voikin ajatella jakautuvan kahteen; sen itäinen reuna on keskeinen osa aukion luonnetta ja läntinen reuna puolestaan osa siihen rajautuvaa asuinrakentamista.

2. Kyseinen tontti linkittyy sekä asuinrakentamisen että aukion kokonaisuuteen. Sen aukion puoleisen osan keskeisin arvo on siinä, että sallii näkymän Raholankadun suuntaan ja että se on osa aukiota rajaavana tekijänä. Tontin sijainti kestää niin julkista rakentamista kuin asuinrakentamista. Tontin mahdollisessa uudessa rakentamisessa tulee huomioida sen rooli aukiota rajaavana elementtinä. Keskeistä on, että tontin Nokiantien ja aukion puoleinen osa jättävät tilaa julkisille toiminnoille. Tontin mahdollisen rakentamisen massoittelussa ja etenkin harjakorkeudessa tulee huomioida alueen pienipiirteisyys.

3. Alue linkittyy kaupunkikuvallisesti ympäröivään kerrostalorakentamiseen. Alue toimii pysäköintialueena, kulkureittinä sekä puiston "päätteenä". Nämä toiminnot olisi mahdollista uudelleen sijoittaa ja kyseisen kohdan kaupunkikuvallinen arvo olisi muutoksella todennäköisesti suurempi kuin nykyisellään. Omenapuiston päätte on nykyisellään kohdassa jäsentymätön ja sekava eikä sen rooli viheralueita ei ole tunnistettava. Se toimii kohdassa rajaavana ja sulkevana elementtinä.



Kuva 41. Yhtenäiset puisto- ja pienmaisema-alueet.

Yhtenäiset puisto- ja pienmaisema-alueet

Alueen luonteeseen kuuluvat voimakkaasti yhtenäiset sekä puisto- että rakennetut pienmaisema-alueet (Kuva 41). Ne muodostavat alueen kokonaisuuden. Nokiantien eri puolille sijoittuvien viheralueiden linkittyminen yhteen Kaarilan aukion keskelle sijoittuvan nurmialueen kautta korostaa sen vihreää ilmettä kaupunkikuvassa. Pienmaisemien ja viheralueiden rajautuminen tulee ottaa huomioon kokonaisuutta tarkasteltaessa. Nokian pohjoispuolelle sijoittuvan harjun metsämaisema on tärkeä osa alueen kontrastista luonnetta; aukion ja Vaakopuiston nurmialueet, harjun luonnon lähelle tuova mäntymetsä ja kulttuurihistorialliset istutukset muodostavat alueelle monipuolisen ja kiinnostavan viheralueiden verkon.

Kasvillisuuden ja etenkin Nokiantien eteläpuolisen alueen istutusten merkitys on kaupunkitilallisesti merkittävä. Omenapuut, jalot lehtipuu kujanteet ja ylipäättään kasvillisuuden sijoittumisella alueella on merkittävä rooli osana sen kulttuurihistoriaa. Kasvillisuus kertoo eri aikakausista ja on alueella mielenkiintoisesti limittynyttä. Kasvillisuuden säilyttämisen osalta keskeistä on tunnistaa eri aikakausille tyypilliset lajit, ja alueen läpi kulkevat kasvillisuus teemat; omenapuut, koulun pihan hyötykasvit sekä jalot lehtipuut ja etenkin näiden muodostamat kujanteet ja kokonaisuudet. Kokonaisuudessaan alueen runsas kasvillisuuden käyttö luo viihtyisyyttä kaupunkitilaan.

10.3 Arviointi

Rakennetun kulttuuriympäristön arvioinnissa selvitysalueella on huomioitu:

- Aiemmat inventoinnit, suojelumerkinnät ja arvottaminen tuloksineen, joita vertailtiin ja todennettiin kenttätöissä.
- Tarkastelun päähuomio oli annetun aluerajauksen ja mahdollisten tulevien muutosten vaikutusalueella, erityisesti Kaarilan aukion ympäristössä.
- Kenttätöissä kiinnitettiin huomiota aiemmissa selvityksissä kenties vähemmälle huomiolle jääneisiin reuna-alueisiin, jotka kohteina edustavat alueelle ominaista rakentamista-paa tai tietyn aikakauden rakentamistapaa ja rakennustyyliä, tai ovat ilmiöinä merkittäviä.
- Suurmaisemassa maisemallisesti keskeiset ja maisemakokonaisuuden muodostavat kohteet varmistettiin enemmän aiempien selvitysten, arvorajausten sekä -luokitusten pohjalta.

10.4 Arviointiperusteet

Selvityksessä ja kohdekorteilla oleva arviointi ja kuvaukset, perustuvat vakiintuneen kulttuuriympäristötutkimuksen käytänteisiin ja kriteereihin, joita käytetään arvottamisessa. Yhteenvedossa ja analyysissä on käytetty sekä **tietoon että näkemyksiin** pohjaavia perusteita.

Kohdekorteilla arvot ja perustelut osiossa lähteinä on käytetty aiempia inventointeja ja selvityksiä, joita on vertailtu ja arvioitu kenttätöissä havaittuihin tekijöihin. Korteilla alueet ja kohteet

kuvaillaan lyhyesti ja tiivistetään niiden historia. Kohteiden kunto- tai säilyneisyystietoja on tarvittaessa päivitetty korteille.

Arvioinnissa kuvaillaan kohteen rakennetun ympäristön ominaisuudet eri tasoilla, joita ovat historialliset arvot, rakennushistorialliset ja ympäristöarvot. Arvioitaessa vakiintuneina tarkastelun kriteereinä ovat olleet laki rakennusperinnön suojelemisesta (498/2010) mukaisesti: harvinaisuus, tyypillisuus, edustavuus, alkuperäisyys, kertovuus ja kerroksisuus.

Kaarilan aukion ympäristön arvioinnissa haasteena oli voimakas arvojen ja aikakausien kerroksisuus, alueellinen monimuotoisuus ominaispiirteineen. Alueen historialliset ja ympäristöarvot liittyvät asutushistoriaan, maisemakokonaisuuksiin sekä rakennusperinteeseen pitkälle 1600-1700-luvulle. Alueen modernien kohteiden arvot liittyvät 1950-1960-luvun nopean kaupungistumisen ilmiöihin ja kaupunkikuvallisesti merkittäviin piirteisiin sekä näkymiin.

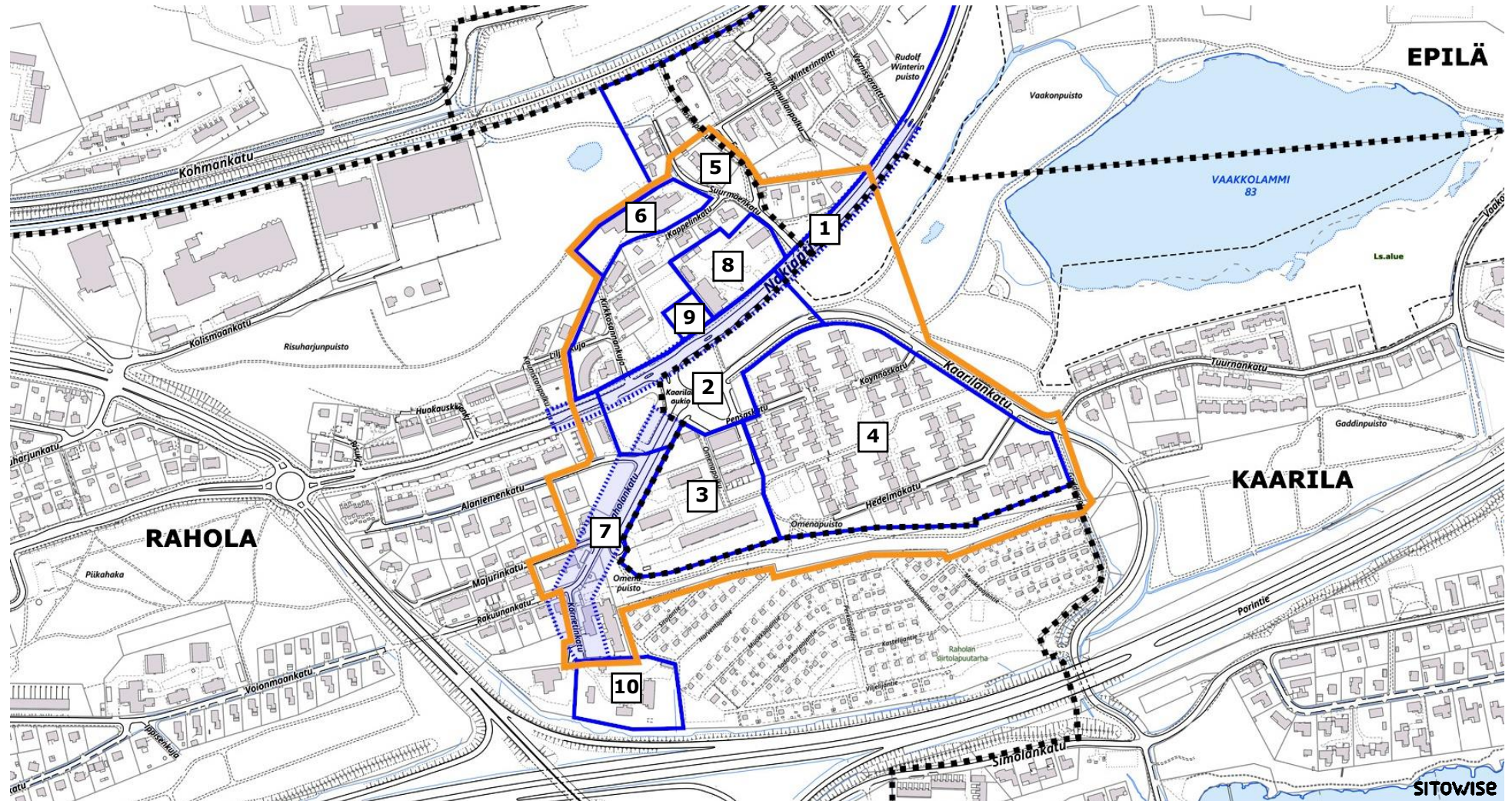
Arvioinnissa painottui modernien kohteiden rakennustaiteelliset, kaupunkikuvalliset ja maisemalliset arvot. Vanhempia aikakausia edustavia kohteita arvioitiin erityisesti niiden historiallisten ja ympäristöarvojen sekä säilyneisyyden perusteella.

Ajoituskaavioin havainnollistetaan säilyneisyyttä. Säilyneisyyden ja muutosten astetta voidaan kuvailla käsittein: hyvin säilynyt, kohtalaisesti säilynyt tai merkittävästi muutettu – perusteluineen.

Arvottamista, yhteistyössä museoviranomaisen kanssa, ei tässä selvityksessä ole tehty. Pirkanmaan maakuntamuseon SIIRI tietopalvelusta on noudettu kohteiden arvoluokitus ja arvojen kuvaus kohdekorteille.



11 Tutkitut osa-alueet



Kuva 42. Kartta tutkituista osa-alueista ja rakennuksista. Sinisellä osa-alueiden ja tonttien rajat. Oranssilla tarkasteltavan alueen rajat. Pohjakartan lähde: [Tampereen karttapalvelu Oskari](#) (13.7.2022). Kartalla oleva numerointi klikkaamalla pääse kohdekorttiin.



Taulukko 1. Tutkitut osa-alueet.

nro	Aluenimi	Kunta	Kylä / kaupungin osa	Kiinteistötunnus	Osoite	Inventoitu / Arvioitu
1	Nokiantie	Tampere	Rahola / Kaarila / Epilä	837-233-9901-0	Nokiantie 14-24 tiealue	2011
2	Puisto-Kaarila aukio		Kaarila / Rahola	837-210-9901-0 837-210-9906-0 837-233-3040-13	Nokiantie - Kaarilankatu - Pensaskatu - 2010 Raholankatu	
3	Kaarilan lamellitalot		Kaarila	837-210-1177-1 837-210-1177-2 837-210-1177-3 837-210-1175-7 837-210-1175-13	Omenapolku - Raholankatu	2010
4	Kaarilan atriumtalot		Kaarila	837-210-1175-12 837-210-1176-3	Kaarilankatu - Pensaskatu - Köyn- nöskatu - Hedelmäkatu	2010
5	Epilä pientaloalue		Epilä / Rahola	Korttelit 837-233-3071 837-233-3074 837-201-1107	Nokiantie - Suurmäenkatu	2019
6	Epilän seurakuntatalo		Rahola	837-233-3071-6	Suurmäenkatu 5	2021 - 2022
7	Kartanokuja ja rakuunatorppa		Rahola	837-233-9903-0	Majurinkatu 1-3	2016, 2016 - 2017
8	Harjun koulu		Rahola	837-233-3071-1	Nokiantie 22	1998
9	Gaddin kappeli ja hautausmaa		Rahola	837-602-3-1	Nokiantie 22 a /muinaismuistoalue	1998
10	Raholan kartano		Rahola	837-233-3038-7	Kornetinkatu 5	1998, 2006, 2016



11.1 Nokiantie

Kuvaus ja historia



Tie selvitysalueen kohdalla on leveä, mitä vaikutelmaa lisää aukio, paikoitusalueet sekä tien sivuilla olevat kevyen liikenteen väylät. Tie Kaarilan aukion puolella on kokonaisuutena 1960-luvun asemakaavan mukainen. Tietä ja tieympäristöä on ylläpidetty modernin tienhoidon menetelmin sekä liikenteen ehdoilla. Tietä on siis levennetty, rajattu reunuskivin, viitoitettu, pinnoitettu, ohjattu hulevesiä ja istutettu reunanurmia historiansa aikana.

Nokiantien vanhinta keskiaikaista linjausta ei tässä selvityksessä ole voitu tarkasti arvioida tai rajata. Tiealue ja -linjaus on arvioitu aiempien selvitysten, vanhojen karttojen ja ilmakuvien perusteella.

Tie selvitysalueella liittyy Pirkanmaan keskiaikaiseen "Laidetiehen" (kuva). Tien historiallisen luonteen ja iän nykytilassa avaa tiemaisemassa erityisesti siihen liittyvät Gaddin kappeli, kartanolle vievä Raholankatu ja Harjun koulumiljöö.

Valtakunnallisesti "merkittävimpiä keskiaikaisia maanteita Pirkanmaalla olivat Hämeenlinna ja Satakuntaa yhdistänyt Laidetie ja Kyrönkankaan- eli Pohjankankaan- tai Härmeenkankaantie. Yleiseksi tieksi tietä kutsuttiin jo 1400 luvulla ja maantiekseksi tie lienee raivattu jo keskiajalla. Kokemäenjoen vartta seuraileva tie pysyi koko Ruotsin vallan ajan tärkeimpänä Ylä-Satakunnan ja Porin välisenä tienä."

Nokiantie on arvioitu osana Huittinen – Tyrvää – Tampere Laidetietä. Nykyisen tiestön mukaisesti historiallinen Nokiantie tarkastelualueella sijoittuu Raholan kartanolle vievän Raholankadun ja Kaarilanaukion kohdalle.

Kunta	Tampere	Osoite	Nokiantie 12-24 tarkastelualueella
Kylä / kaupunginosa	Rahola, Kaarila, Epilä	Suunnittelijatiedot	
Aluetyyppi	Tiealue	Valmistumisvuosi	
Arvot	H, historiallinen kulkuväylä ja maantie; Y, historiallinen tiemaisema, maisemallisesti keskeinen		
Perustelu	Käytön jatkuvuus, säilyneet toiminnalliset ja historialliset yhteydet; osa historiallista tiemaisemaa ja -kokonaisuutta, huomiokohde erityisesti tieympäristöön liittyvien arvorakennusten vuoksi.		
Lähteet	Luoto, Kalle 2011. Pirkanmaan historiallisesti merkittävät tiet. Karttaselvitys.		

Takaisin kohdeluettelo

11.2 Kaarilan aukio

Kuvaus ja historia



Puisto-Kaarilan pientaloalue valmistui vuonna 1967 ja samoin alueen huomiokohde Kaarilan aukio. Lähiön saapumisaukio sijaitsee kaakkoon viettävässä loivassa rinteessä. Tampereen suurmaisemassa aukio sijaitsee kaupungin läntisen metsäisen harjuselänteen reunavyöhykkeellä ja Pyhäjärven tuntumassa. Maisemallisesti alue on vanhaa kulttuurimaisemaa, joka on hiljalleen rakentunut kiinni kaupunkiin. Aukiolta lähtevät pientaloaluetta kiertävät ja tonteille johtavat tiet.

Suuri saapumisaukio dominoi alueen kaupunkikuvaa. Aukiota on pidetty yllä nurmipintaisin erotuskastoin ja puuistutuksin. Idea ja rakenne saapumisaukiosta on Puisto-Kaarilan aluerakenteelle tärkeä. Aukion toteutus nykytilassa hoidettuna on puistopuista ja istutuksista huolimatta osin jäsentymätön. Aukiolta avautuvat merkittävät näkymät kohti Gaddin kappelia ja Harjun koulua. Kappeli ja koulukokonaisuus ovat rakentuneet aukion pohjoispuolelle 1700-1900-luvulla.

Kunta	Tampere	Osoite	Hedelmäkatu-Köynnöskatu-Kaarilankatu-Pensaskatu
Kylä / kaupunginosa	Kaarila	Suunnittelijatiedot	Pentti Ahola (alue)
Aluetyyppi	Liikennealue, aukio	Valmistumisvuosi	1967
Arvot	H, historiallinen tie ja liikennehistoria; Rh, moderni rakennusperintö; Y, keskeinen sijainti		
Perustelu	Kaarilan aukion ja nokiantien lähiympäristössä on säilynyt Suomen oloissa poikkeuksellisen vahva historiallinen identiteetti ja toimintojen jatkuvuus. Gaddin kappeli on vuodelta 1785 ja Harjun koulu vuodelta 1862. Kappeli on jäänne paikalla sijainneesta kirkosta ja sen hautausmaasta. Kirkon edustalla järjestettiin aikanaan markkinoita. Aukio on edustava ja 1960-luvun alue- sekä lähiörakentamiselle tyypillinen saapumisaukio. Kokonaisuus edustaa aikakautensa modernia ja autoilun ehdoilla suunniteltua liikenneympäristöä. Idea ja rakenne saapumisaukiosta on säilynyt hyvin. Aukio on vaikuttava kokonaisuus ja huomiokohde tiemaisemassa, suhteessa luoteessa nousevaan harjuosaan ja kaakossa laskevaan Puisto-Kaarilaan. Näkymät aukiolta Nokiantien yli Gaddin kappelille ja Harjun koululle liittyvät sen edelleen alueen asutus-, kirkko- ja sosiaalhistoriaan.		
Lähteet	Tampereen kaupunki; WSP Oy 2010, ss.37-46.		

Takaisin kohdeluettelo

11.2.1 Kaarilan aukion kuvaliite



Kuva 43. Saapumisaukiota voidaan pitää alueen keskeisenä tilana, sillä sieltä käsin on näkö- ja kulkuyhteys myös alueen palveluihin.



Kuva 45. Sisääntuloaukion vanhalla liikehuoneistolla ei ole nykytilassa toiminnallista merkitystä asuinalueen kannalta.



Kuva 44. Risteyksen takana on purettu polttoaineen jakeluasema. Alue on nyt tyhjillään oleva hiekkakenttä.



Kuva 46. Pysäköintialueelta on näköyhteys liikerakennuksiin, mutta alueelle tyypillisesti kasvillisuus maisemoi rakennukset suojaan.





Kuva 47. Laajakuva aukiolta.



Kuva 48. Laajakuva aukion laidalla olevalle pysäköintialueelle.





Kuva 49. Laajakuva aukion liikerakennuksiin ja pysäköintialueelle päin.



11.3 Puisto-Kaarilan lamellitalot

Kuvaus ja historia



Puisto-Kaarilan lamelli- ja atriumtalojen pientaloalue valmistui vuonna 1967. Alue sijaitsee rinteessä ja kaikki kolme lamellitaloa on sijoitettu lähellä toisiaan omilla korkeusasemilla, varjostamatta toisiaan. Ympäristössä on paikoin näköyhteys aukion ja Nokiantien yli Harjun koulun suuntaan. Asuinalue rajautuu 1950-luvulla perustettuun siirtolapuutarha-alueeseen, joka avautuu laajana kulhomaisena tilana alueen eteläpuolella.

Kartanohistoriaan ja 1960-luvun aluerakentamiseen liittyviä tärkeitä maisematekijöitä ovat ympäristössä Raholankatu, puistopuut ja Kaarilan aukio. Raholan- ja tonttikadun välissä kasvava kuusiryhmä saattaa olla kartanokujaa reunustaneiden puiden paikalla. Kerrostalokorttelin avara piha ja vehreät pihapuut yhtyvät osaksi viereistä Omenapuistoa. Omenapuiston itäpäässä on lasten leikkipaikka.

Liikennejärjestelmä alueelle on ulkosyöttöinen, aukion kautta. Aukiolta on ajoyhteys Kaarilankatua lamellitalojen pysäköintialueelle Raholankadun päässä. Saapumisaukion ohella tieverkoston erikoisuus on kaksinkertaisena toteutettu Raholankadun linjaus. Tuplakaistoja erottaa istutusvyöhyke.

Kunta	Tampere	Osoite	Omenapolku - Raholankatu
Kylä/ kaupunginosa	Kaarila	Suunnittelijatiedot	Pentti Ahola (alue) / Jaakko Tähtinen (rakennukset)
Aluetyyppi	Lähiö	Valmistumisvuosi	1967
Arvot	H, asutushistoria ja kartanokulttuuri; Rh moderni rakennusperintö, arkkitehtoninen (kaavoitus); Y, maisemakokonaisuus – lähiö viheralueineen		
Perustelu	Kartanohistoriaan ja 1960-luvun aluerakentamiseen liittyvät maisematekijät ovat säilyneet ympäristössä. Puistojen vanhat hedelmä- ja jalopuut liittävät asuinalueen vanhaan kartanohistoriaan. Alue- ja lähiörakentamista edustava lamelli- ja atriumtalojen alue on tunnistettava kokonaisuus ja aikakautensa avainkohde. Rakennuskannan ajallinen yhtenäisyys asuinalueilla, modernin rakennusperinnön arkkitehtoniset arvot ovat säilyneet hyvin. Asemakaavassa on huomioitu yhteydet luontoalueisiin. Näköyhteys Kaarilan aukion yli on tärkeä osa lähiökokonaisuutta ja sen linkittymistä alueen asutus- sekä kouluhistoriaan. Alueen puistomainen kasvillisuus hedelmä- ja jalopuineen viittaa Kaarilan ja Raholan kartanoiden läheisyyteen. Rakennusten ja pihojen kokonaisuus on eheä ja varsin alkuperäisessä asussa kalusteita myöten.		
Lähteet	Tampereen kaupunki; WSPO Oy 2010, ss.40-41.		

Takaisin kohdeluetteloon

11.3.1 Puisto-Kaarilan lamellitalojen kuvaliite



Kuva 50. Lamellitalojen pisin rakennus.



Kuva 52. Lamellitalojen väliin jää pysäköintialue.



Kuva 51. Lamellitalojen ja atriumtalojen välissä olevat rivitalot.



Kuva 53. Lamellitalojen keskellä on lähiöille tyypillinen sisäpiha, jossa on leikkipaikka ja oleskelualue.



11.4 Puisto-Kaarilan atriumtalot

Kuvaus ja historia



Puisto-Kaarilan pientaloalue ja atriumtalojen ryhmä valmistui vuonna 1967. Pientaloalueen pohjoisreunasta alkaa maisemallisesti arvokas viheryhteys Vaakkolammin suuntaan. Liikennejärjestelmä alueelle on ulkosyöttöinen saapumisaukiolta. Aukiolta on ajoyhteys Kaarilankatua atriumtaloille. Alue käsittää 71 atriumtyyppistä taloa, joihin kuhunkin liittyy myös talousrakennus.

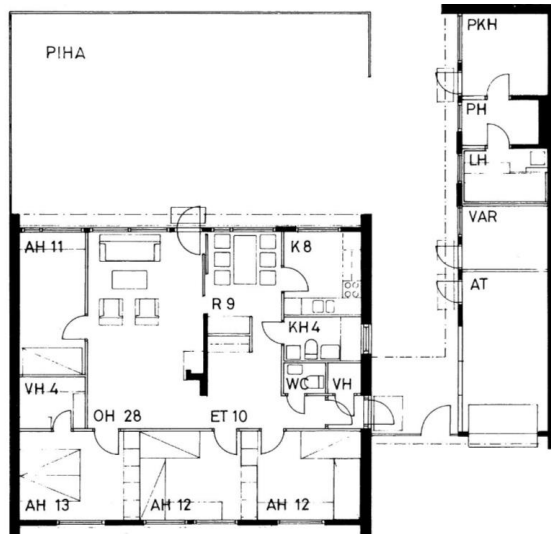
Alueen suunnittelu aloitettiin vuonna 1962, jolloin Myyntiyhdistys Puutalo ja Tilikeskus Oy alkoivat yhdessä kehittää uudentyyppistä pientaloaluetta. Kaupunki luovutti hankkeen toteutusta varten kymmenen hehtaarin suuruisen alueen Kaarilan kartanon maista ja alueen suunnittelusta järjestettiin arkkitehtuurikilpailu. Viiden arkkitehdin ehdotuksesta valittiin Pentti Aholan suunnitelma, jossa oli sovellettu ajan uusimpia suunnitteluvirtauksia ja -tavoitteita.

Alueella on paljon hedelmäpuita ja puutarhakulttuurin jäänteinä, jotka liittyvät Kaarilan kartanon historiaan ja puistojen perintöön. 1700-luvulla Gaddin suvulle kuulunut kartano ja sen pihapiiri sijaitsee Kaarilankadun itäpuolella ja on nykyisin yksityisomistuksessa.

Kunta	Tampere	Osoite	Kaarilankatu – Köynnöskatu – Pensaskatu – Hedelmäkatu
Kylä/ kaupunginosa	Kaarila	Suunnittelijatiedot	Pentti Ahola (alue) / Tampereen Sato Oy (toteutus)
Aluetyyppi	Pientaloalue, omakotialue	Valmistumisvuosi	1966 - 1967
Arvot	H, asutushistoria ja kartanokulttuuri; Rh moderni rakennusperintö, arkkitehtoninen (kaavoitus); Y, maisemakokonaisuus.		
Perustelu	Lähiö Puisto-Kaarila viheralueineen ja Kaarilan aukio on Tampereen kaupungin kaavoitusvirastossa määritelty kulttuurihistoriallisesti, historiallisesti, rakennustaiteellisesti, kaupunkikuvallisesti ja maisemallisesti arvokkaaksi kohteeksi. Alkuperäisen asemakaavan mukaisena säilynyt aluerakenne perustuu atrium-, rivi- ja lamellitalojen muodostamiin osa-alueisiin, jotka muodostavat yhtenäisen sekä tunnistettavan aluekokonaisuuden. Pientaloalue edustaa 1960-luvulle tyypillistä alue- ja lähiörakentamista. Kaupunkikuvassa alue on säilynyt hyvin aikakautensa avainkohteena erityispiirteineen. Aluerakentamisen suunnitteluprosessina Puisto-Kaarila on erityinen esimerkki kontekstissaan. Pientalot mukavuuksineen ja pihat ilmiönä edustavat vastausta 1960-luvun nopean kaupungistumisen ja modernin asumisen tarpeisiin.		
Lähteet	Siiri-tietopalvelu; Tampereen kaupunki; WSP Oy 2010, s.37.		

Takaisin kohdeluetteloon

11.4.1 Puisto-Kaarilan atriumtalojen kuvaliite



Kuva 54. Pohjapiirustus, Arkkitehti-lehti, 4-1975 Pientaloja



Kuva 56. Muutamissa atriumtaloissa oli kokonaisuudesta poikkeava julkisivuväriyty.



Kuva 55. Asuinrakennuksen ja talousrakennuksen väli.



Kuva 57. Atriumtalojen välissä rauhallisia katuja kehystää jalopuut.



11.5 Epilän pientaloalue

Kuvaus ja historia



Epilän palstoittamalla syntynyt pientaloalue rajautuu harjulle ja Nokiantien varteen. Selvitys-alueelle palstoittamalla syntyneestä pientaloalueesta inventoitiin Epilän seurakuntatalo ja Harjun koulu. Inventoinnissa on huomioitu myös pientalot ja palstoitusajan rakennukset näiden lähiympäristössä.

Palstoitusajan pientaloja on säilynyt alueella pisteittäin tai pieninä ryhminä. Ne ovat laadultaan hyvin säilyneitä (punaisella huomioitu muutosherkkinä). Nokiantien ja harjun alueella alkuperäisten palstoitusajan omakotitalojen väliin on rakennettu 1960-1980-luvulla omakoti- ja rivitaloja tasakattoineen. Näin erityisesti seurakuntatalon ja koulun välissä sekä koillispuolella.

Epilän ja Epilän harjun 1900-luvun teollisuusyhteisön arvokasta rakennuskantaa alueella on säilynyt paikoin. Suurin osa alueen rakennuskannasta koostuu 1970-2010-luvuilla rakennetuista pientaloista. Palstoitettua 1940-luvun rakennuskantaa on säilynyt parhaiten rinteessä ja Harjun koulun läheisyydessä. Korttelirakenne on rinneasutukselle ja palstoitukselle tyypillistä, epäsäännöllistä.

Harjunkoulun ympäristössä on vahva historian tuntu. Koulun laaja tontti, avoin piha ja sen rakennukset erottuvat hyvin maisemassa erityisesti lehdettömään vuodenaikaan pientaloalueelta avautuvissa näkymissä.

Kunta	Tampere	Osoite	Suurmäenkatu
Kylä/ kaupunginosa	Epilä	Suunnittelijatiedot	-
Aluetyyppi	kortteli, omakotialue, puisto, liikokeskus, liikennealue	Valmistumisvuosi	-
Arvot	H, asutushistoria, sivistyshistoria; Rh, kulttuurihistoriallisesti arvokas aluekokonaisuus – palstoittamalla syntynyt pientaloalue, rakennusperinteinen; Y, liittyy suurmaisemassa VA maisema-alue Epilän harjuun		
Perustelu	Kaupunkikuvassa tyylipiirteiden ja aikakausien kerroksisuus on vahvasti aluetta leimaava tekijä. Paikoin moderni rakennuskanta erottuu vahvasti piirteineen: rakennustekniikka ja -materiaalit, tehokkuus, kookkaat rakennukset ja -ryhmät pienillä tonteilla. Erityisesti tyypilliset 1970-luvun tasakattoiset ja laatikkomaiset hahmot erottuvat harjulta Nokian tien paikoitusalueen lähellä. Koulurakennukset ovat säilyneet hyvin ja edustavat kukin aikakautensa rakennustyyliä. Vanhimmat koulurakennukset kertovat 1800-luvun koulumaailmasta, henkilöhistoriasta ja tapahtumista ilmiöineen.		
Lähteet	Elfving, Sanna 2019. Palstoittamalla syntyneet pientaloalueet Tampereella Tampereen kaupunki, asemakaavoitus.		

Takaisin kohdeluetteloon

11.5.1 Epilän pientaloalueen kuvaliite



Kuva 58. Laajakuva, palstoittamalla syntyneet tontit.



Kuva 60. 1960-luvun rakennus. Taustalla 1920-luvun pientalo.



Kuva 59. Palstoitusajan rakennuskantaa.



Kuva 61. Harjulle sijoittuvien talojen taakse sijoittuva mäntymetsä hallitsee näkymiä talojen takana.



11.6 Epilän seurakuntatalo

Kuvaus ja historia



Epilän seurakuntatalon klassistisen pelkistetty 1950-luvun rakennusosa on sijoitettu näyttävälle paikalle harjun rinteelle. Rinteeltä ylhäältä on lehdettömään aikaan näköyhteys Kaarilan aukiolle ja päinvastoin aukiolta seurakuntatalolle. Seurakuntatalo koostuu kahdesta rakennusosasta ja niitä yhdistävästä malasta nivelosasta. Rakennusta on laajennettu siitä erottuvien uudisosin kahteen kertaan, ensin 1970-luvulla ja toisen kerran 1980-luvun lopulla. Tuolloin se muutettiin pääkäyttötarkoitukseltaan seurakunnan ylläpitämän kehitysvammaisten päivähuoltolan Viljalan käyttöön.

Harjutontilla seurakuntataloa ympäröi rinteellä vanhat männyt ja väliin kasvaneet lehtipuut. Talon takana on luonnontilainen suppa ja metsäkaistale. Lähistöllä on pientalovaltainen Epilän asuinalue ja eteläpuolella Nokiantien varressa Raholan koulun Harjun koulutalo. Piha-alue on osittain asfaltoitu, osin hiekkapintainen tai laatoitettu. Rakennuksen takaa kulkee kevyenliikenteen väylä.

Rakennuksen eteläpuolen etupihalta on kulku betonisen sisääntulokatoksen alta vanhan seurakuntatalon pohjakerrokseen ja laajennusosan pihakannelle johtaville portaille. Kannelta on myös kulku seurakuntasalin aulatilaan, mikä oli alun perin rakennuksen pääsisäänkäynti. Pihan jäsentelyjä on muutettu etenkin rakennuksen eteläpuolelta tehtyjen laajennusten myötä.

Kunta	Tampere	Osoite	Suurmäenkatu 5
Kylä/kaupunginosa	Rahola	Suunnittelijatiedot	Bertel Strömmer; Jorma Sulkava
Kohdetyyppi	kirkollinen, kokoontuminen, vapaa-aika, hoito, asuinkiinteistö	Valmistumisvuosi	1951
Arvot	H, kirkkohistoria; RH, arkkitehtoninen; Y, maisemakokonaisuus. Arvoluokka 2		
Perustelu	Epilän seurakuntataloa on muutettu ja laajennettu ajan saatossa sisätiloista melko voimakkaasti. Vanhan osan julkisivut ovat pääosin säilyneet alkuperäisinä. Se sijaitsee näkyvällä paikalla rinteessä. Myöhemmät laajennukset erottuvat selkeästi vanhasta osasta oman aikansa arkkitehtonisella kielellä, mutta niiden rakennustaiteellinen laatu ei yllä alkuperäisen rakennuksen luokkaan. Suurimpia muutoksia alkuperäiseen arkkitehtuuriin on seurakuntatalon pääsisäänkäynnin muuttaminen ja uuden sisäportaan lisääminen.		
Lähteet	Loukusa, Kerttu 2022. Pirkanmaan seurakuntatalot 2021-2022. Moderni Pirkanmaa teemainventointi. Pirkanmaan maakuntamuseo; <i>Siiri-tietopalvelu</i> , kulttuuriympäristö Epilän seurakuntatalo.		

Takaisin kohdeluettelo

11.6.1 Seurakuntatalon kuvaliite



Kuva 62. Näkymä Kirkkosannankujalta kohti seurakuntataloa.



Kuva 64. Harjun seurakuntatalon piha.



Kuva 63. Näkymä Nokiantien ja Kirkkosannankujan paikoitusalueelta kohti seurakuntataloa.



Kuva 65. Harjun seurakuntatalolle johtava tie ja piha-alueen mäntyjä.



11.7 Kartanokuja ja rakuunatorppa

Kuvaus ja historia



Vanhan kartanokujan varrella olleen rakuunatorpan 1700-luvulta peräisin oleva asutuspaikka on pieni metsittynyt alue nykyisen Raholankadun, Alaniemenkadun ja Majurinkadun kulmassa. Vanhan torpan alueen läpi menee muutama kinttupolku. Metsiköstä löytyi kahdeksan kappaletta betonisia pilareita, luultavasti vanhoja aidan tolppia ajalta, jolloin alue oli laidun- ja viljelykäytössä.

Rakuunatorppa on sijainnut Nokiantieltä Raholan kartanolle johtaneen tien varressa. Tie on 1960-1970-luvulla oikaistu nykyiseen linjaan ja leveyteen Raholankaduksi. Vanhimmissa ilmakuvissa (1946 ja 1956) torpanpaikka sisältyy käytössä olevaan peltoon tai kasvimaan. Viimeistään 1970-luvulta eteenpäin paikka on jäänyt käytöstä ja metsittynyt. Nykytilassa torpan paikka näyttää hoitamattomalta tontilta, eikä ole hyvin alueen historiasta kertova.

Kunta	Tampere	Kiinteistötunnus	837-233-9903-0
Kylä/kaupunginosa	Rahola	Osoite	Majurinkatu 1-3
Aluetyyppi	Asuinpaikat - torpanpaikat	Valmistumisvuosi	1700-1800-luku
Arvot	poistettu kiinteä muinaisjäännös (ei rauhoitettu)		
Perustelu	Noin 80 metriä kohteesta lounaaseen on isojakokartan mukaan sijainnut Raholan rakuunatorppa saman kartanolle johtavan tien varressa. Isojakokartassa kuvattu, tuhoutunut rakuunatorpan paikka rivitalon kohdalla (Majurinkatu 1-3), joten se on katsottava tuhoutuneeksi. ³⁵ Torpanpaikka ei autoitumisensa jälkeen vaikuta olleen muunlaisen maankäytön kuin viljelyn piirissä, ehkä lukuun ottamatta itäosaansa, johon Raholankadun rakentaminen on voinut vaikuttaa. Kohteella on selvää arkeologista potentiaalia.		
Lähteet	Raninen, Sami; Lesell, Kreetta 2016. Kantakaupungin yleiskaava 2040. Kiinteät muinaisjäännökset ja muut arkeologiset kohteet. Tampereen kantakaupungin arkeologinen inventointi 2016-2017; Daniel Hall 1767-68; H5:6/1-14 Hyhky; Pispalan, Pitkäniemen, Hyhkyn, Raholan, Kaarilan (Tohlopin) ja Villilän kylät: isojaon kartta ja asiakirjat. Kansallisarkisto.		

Takaisin kohdeluetteloon

³⁵ SIIRI-tietopalvelu, arkeologian kohde Raholan rakuunatorppa.



11.7.1 Kartanokujan ja rakuunatorpan kuvaliite



Kuva 66. Raholankadun tonteille johtava päättyvä tie etelään päin.



Kuva 68. Kartanolle johtava Raholankatu pohjoisesta etelään päin.



Kuva 67. Rakuunatorpan paikalta löytyneet (luultavasti) vanhat aidan tolpat.



Kuva 69. Kornetinkatu pohjoisesta etelään päin.

11.8 Harjun koulu

Kuvaus ja historia



Harjun koulun vanhin piha-alue ja rakennukset avautuvat näkymin maisemassa erityisesti Nokiantielle. Pääliikenne koululle ja pihaan on ohjattu Suurmäenkadulta. Rakennukset näkyvät hyvin tiemaisemassa ja vasten nousevaa harjurinnettä erityisesti lehdeettömään vuodenaikaan. Piha-aluetta rajaa korkeat lehtipuut kävelytien ja koulun tontin rajalla sekä lauta-aita.

Vuonna 1856 Kaarilan pitäjänkokouksessa päätettiin rakentaa koulutalo Harjuun, keskeiselle paikalle silloisessa Pirkkalan pitäjässä. Harjun koulun paikka on säilynyt 2000-luvulle asti hyvin keskeisellä paikalla kaupunginosia Epilää, Kaarilaa sekä Raholaa.

Koulun rakennusmateriaalia saatiin puretuista Pirkkalan vanhasta kirkosta ja Harjun kappeli-kirkosta, jonka kuisti siirrettiin sellaisenaan koulutaloon (keltainen rakennus). Koulutalo, jossa oli alun perin vain luokkahuone ja opettajan asunto, laajennettiin vuonna 1908 Wivi Lönnin suunnitelmien mukaisesti. Uusi kaksikerroksinen klassistinen koulurakennus valmistui vuonna 1925. Lielahden kartanon omistaja kenraali Sjernvall lahjoitti Harjun koulun viereen 1864 valmistuneen luokkahuoneen ja pitkämatkaisten oppilaiden asunnon käsittäneen koulurakennuksen. Vuonna 1973 koulu muutettiin valtion ja kunnan ylläpitämäksi.

Myöhempiä muutoksia on tehty koulurakennuksiin Tampereen karttapalvelun Oskari-karttapalvelu tietojen mukaan vuosina 1988, 1997, 2007, 2008.

Kunta	Tampere	Kiinteistötunnus	837-233-3071-0001
Kylä/ kaupunginosa	Rahola	Osoite	Nokiantie 22
Kohdetyyppi	opetus, kokoontuminen	Valmistumisvuosi	1862, 1908
Arvot	H, sivistyshistoria, henkilöhistoria; Rh, arkkitehtoninen, kaupunkikuva, rakennusperinteinen; Y, maisema- ja ympäristökokoisuus; RKM II erittäin merkittävä (1998)		
Perustelu/ SIIRI	Harjun koulurakennukset edustavat Tampereen vanhinta koulukantaa. Alkuperäisyysaste on suuri. Rakennukset ovat hyvin säilyneet ja edustavat aikakautensa tyypillisiä arkkitehtonisia tyylipiirteitä. Pihapiirin rakennuksien asemointi on säilynyt väljänä. Uusienkin rakennuksien tyyli-suunnat sulautuvat vanhempaan rakennuskantaan.		
Lähteet	Leskinen, Marjatta 1998. Tampereen kantakaupungin rakennuskulttuuri. Tampereen kaupungin ympäristötoimi kaavoitusyksikkö julkaisuja 2/98; kartat.tampere.fi/oskari, rakennusluvut toimenpidelupa		

Takaisin kohdeluetteloon



11.8.1 Harjun koulun kuvaliite



Kuva 70. Vuonna 1864 valmistuneet luokkahuone ja pitkämatkaisten oppilaiden asunnon sisältänyt koulurakennus.



Kuva 72. Koulun vanha rakennus, itäpäätty Wivi Lönnin suunnittelema laajennus, takana oleva kuisti on entisen kappelikirkon kuisti.



Kuva 71. Harjun koulutontin näyttävä päärakennus Nokiantielle.



Kuva 73. Vuonna 1925 valmistunut koulurakennus.





Kuva 74. Henkilökunnan pysäköintialue.



Kuva 76. Näkymä koulun hiekkapintaiselta pallokentältä sisäpihalle.



Kuva 75. Koulun pallokenttä harjulle päin.



Kuva 77. Koulun pihapiirin huoltorakennus.



Kuva 78. Koulupihan leikkipaikka.

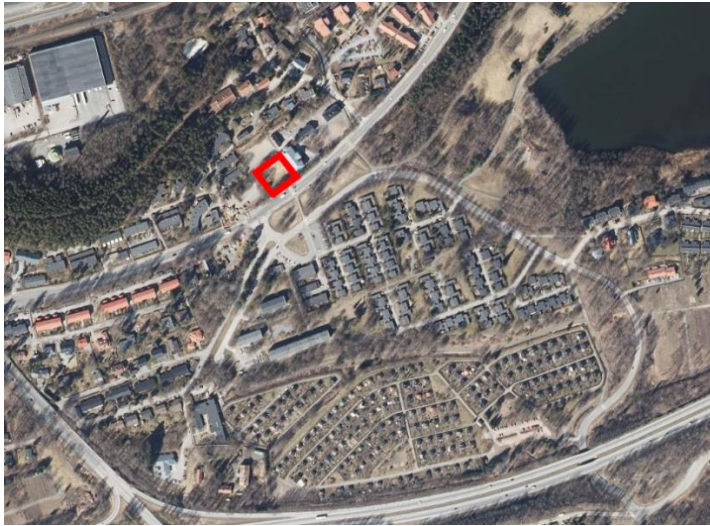


Kuva 79. Pihapiirin jätekeräyspiste.



Kuva 80. Koulun pihapiiriä ja koulun pihaa koillisessa rajaavaa kivivaitaa.

11.9 Gaddin kappeli ja hautausmaa **Kuvaus ja historia**



Hautakappeli sijaitsee vanhalla Harjun kappelikirkkoa ympäröineellä hautausmaalla, joka nykyisin on muinaismuistoaluetta. Kappeli sijoittuu aivan nokiantien varteen, hautausmaa tontin lounaisnurkalle ja peittyy näkymissä tielle korkeiden lehtipuiden taakse. Valkea kappeli erottuu paremmin Nokiantielle lehdettömään vuodenaikaan. Vihreä puistomainen hautausmaa muistomerkkeineen on hyvin suojaisa ja sen sivuja reunustavat lehtipuut ja taimet.

Kappelin rakensi 1700-luvun lopulla Kaarilan ja Raholan tilat omistanut Gaddin suku. Rakennus on rungoltaan nelikulmainen ja valkoiseksi kalkittu. Reunoja kiertävät tummemmat osat, jotka luovat kuvan nurkkalautoista. Tontilla on myös Gaddin muistokivi. Kappelin katto on tumma ja kupolimainen. Kupolin huipulla on metallinen risti, jossa on vuosiluku. Harjun koulutontista on erotettu Harjun kappelikirkkoa ympäröinyt hautausmaa.

Harjun markkinapaikka (käytössä noin 1708 - 1750) on sijainnut kirkon ja hautausmaan välittömässä läheisyydessä, mutta tarkkaa paikkaa ei tiedetä (Saarenheimo 1974: 427). Yksi mahdollisuus on, että markkinapaikka olisi sijainnut maantien varrella, ehkä jossain nykyisen Nokiantien eteläpuolella sijaitsevan nurmikkoalueen (vanhaa peltoa) liepeillä. Gaddin suvun 1700-luvun jälkipuoliskolla valmistunut kappeli on ainoa jäljellä oleva muistomerkki vanhasta hautausmaasta. Kirkosta muistuttamaan on paikalle pystytetty kivi, johon on hakattu vuosiluvut 1639-1858 ja sanat "Pyhä, Pyhä, Pyhä on Herra Jumala Zebaot."

Kylä/ kaupunginosa	Rahola	Kiinteistötunnus	837-602-3-1
Aluetyyppi	Muinaismuistoalue, hautausmaa	Osoite	Nokiantie 22 a / muinaismuistoalue
Kaava / Suojelu	AK-määräys sj/AK 5365	Suunnittelijatiedot	Rakensii Kaarilan ja Raholan tilat, Gaddin suku
Kohdetyyppi	kirkollinen	Valmistumisvuosi	1785, purettu kirkko 1639-1858
Arvot	H, kirkkohistoria, henkilöhistoria; Rh, arkkitehtoninen; Y, maisemakokonaisuus		
Perustelu	Kappelin historia avautuu hyvin sen asemasta ja hautausmaan muistomerkkeistä. Arkkitehtoniset, rakennustekniset sekä perinteiset ominaispiirteet ovat säilyneet hyvin. Ympäristössä alue muodostaa ehjän ja kertovan kokonaisuuden. Hoidetulla nurmialueella hauta- ja muistomerkit erottuvat hyvin kertovina.		
Lähteet	Siiri-tietopalvelu; Leskinen, Marjatta 1998. Tampereen kantakaupungin rakennuskulttuuri. Tampereen kaupungin ympäristötoimi kaavoitusyksikkö julkaisuja 2/98.		

Takaisin kohdeluetteloon



11.9.1 Gaddin kappelin ja hautausmaan kuvaliite



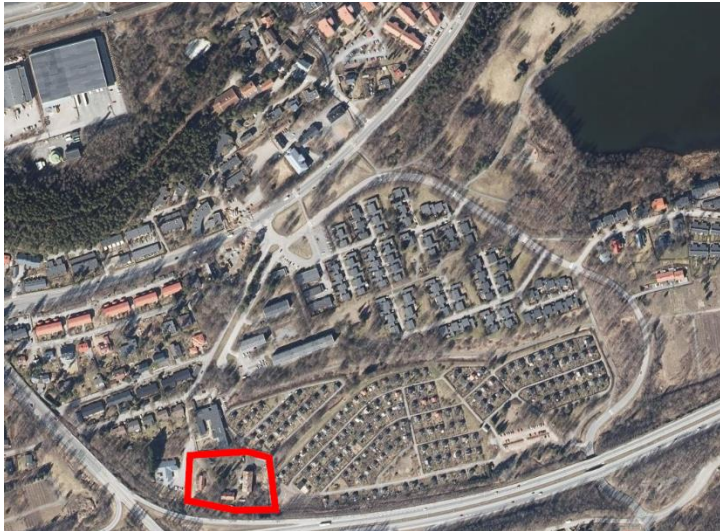
Kuva 81. Gaddin muistokivi kappelin vieressä.



Kuva 82. Gaddin kappeli.

11.10 Raholan kartanoalue

Kuvaus ja historia



Raholan kartanon säilyneet neljä rakennusta päärakennus, käräjätupa, väentupa ja makaasiini muodostavat nykyisen säilyneen kartanomiljöön. Ne sijoittuvat Raholankadun eteläpäähän perinteisen kartanopihan, edustuspihan ympärille. Kartanon talous- ja karjapiha kivinavettoineen on purettu 1995-2006 ilmakuviin perusteella. Kartanomainen pihapiirin istutusalueet, entisen muotopuutarhan osat ovat osin villiintyneet ja lajikkeiltaan yksipuolistuneet.

Rahola on vanha kantatila, joka käsitti alkujaan kolme tilaa. Myöhemmin Raholassa toimi 1700-luvulla kestikievari ja 1800-luvulta alkaen kartano tunnettiin viljatilana. Tampereen kaupunki osti Raholan tilan vuonna 1935. Pihapiiriin on lisätty rakennelmia, jotka ei sovi perinteisen 1800-luvun kartanopihan väljyyteen eikä rakennusaikakauteen. Tontin pohjoispuolella sijaitsee läheisen siirtolapuutarhalle kuuluva huoltorakennus.

Inventoinnissa vuonna 2006 arvioitiin, että kulttuurihistoriallinen pihapiiri on palautettavissa, vaikka kartanoalueen ympärillä on tapahtunut paljon maisemallisia muutoksia. Inventoinnin mukaan Raholan rakennukset muodostavat historiallisesti arvokkaan kokonaisuuden.

Vuonna 2016 Pirkanmaan maakunnalliset arvokkaat rakennetut ympäristöt inventoinnissa kuvataan Raholan kartanon nykytilaa: "rakennuksia ei ole pidetty kunnossa ja kartanoympäristö on muuttunut täysin". Säilyneen rakennusryhmän yleisilme on hoitamaton edelleen vuona 2022.

Kylä/kaupunginosa	Rahola	Kiinteistötunnus	837-233-3038-7
Aluetyyppi	Asuinkiinteistö, maatalous	Osoite	Kornetinkatu 5
Kaava / suojelu	AK-määräys sj-18/AK 8304	Suunnittelijatiedot	-
Aiempi inventointi	1998, 2006, 2016	Valmistumisvuosi	Päärakennus 1796, käräjätupa (pirtti) 1700-luku, väentupa 1900-luku, viljamakasiini 1800-luku



Arvot	RKM II rakennustaide, kulttuurihistoria, maisema (1998); Maakunnallisesti arvokas KY Kaarilan ja Raholan kartanot ja ympäristön asuinalueet (2016); H, asutushistoria, kartanokulttuuri; Rh, rakennusperinteinen; Y, maisemakokonaisuus.
Perustelu	<p>Kartano on Tampereen seudulla edelleen merkittävä 1700-luvulle ajoittuva miljö. Pihapiiri on arvokas esimerkki hierarkkisesta kartanoympäristöstä. Kartanopihojen toiminnalliset ja historialliset yhteydet ovat katkenneet, kun karjapiha ja kivinavetta on purettu. Säilyneen kartanopihan ympärillä olevat rakennukset ovat hyvin kertovia esimerkkejä talonpoikaisesta 1700-1800-luvun elämäntavasta ja rakennusperinteestä. Tyylihistoriallisesti kaikki rakennukset ovat säilyneet hyvin tai kohtalaisesti rakennusaikakauttaan edustavina ja myöhemmät muutokset niissä ovat erotettavissa.</p> <p>Kokonaisuuden kulttuurihistoriallinen arvo perustuu ehjään miespihan pihapiiriin, jossa kartanokulttuurin keskeiset piirteet erottuvat. Kartano on tärkeä osa Harjun alueen historiaa ja identiteettiä sekä maisemaa. Tontin puutarha ja näkymät pihapiirissä sekä pihapiiristä ulos ovat paikoin muuttuneet merkittävästi.</p>
Lähteet	Siiri-tietopalvelu; Lyyra-Seppänen 2006. Raholan kartanon rakennusinventointi. Pirkanmaan maakuntamuseo; Leskinen, Marjatta 1998. Tampereen kantakaupungin rakennuskulttuuri. Tampereen kaupungin ympäristötoimi kaavoitusyksikkö julkaisuja 2/98; Pirkanmaan liitto 2016. Pirkanmaan maakunnallisesti arvokkaat rakennetut kulttuuriympäristöt 2016.

[Takaisin kohdeluetteloon](#)



11.10.1 Raholan kartanon kuvaliite



Kuva 83. Päärakennus vuodelta 1796.



Kuva 85. Väentupa (1900-luku).



Kuva 84. Käräjätupa (1700-luku).



Kuva 86. Tiilimakasiini (1800-luku). Kuva 87. Päärakennuksen eteläpääty.





Kuva 88. Puutarhan vieressä jälkikäteen lisätty leikkimökki.



Kuva 90. Pihaa kiertävä ajoväylä.



Kuva 89. Siirtolapuutarhan huoltorakennus kartanotontin laidalla.



Kuva 91. Kiertopihan suurelle keskiympyrälle on lisättyjä pihavarusteita.





Kuva 92. Kartanon puutarhaa ja punatiilinen viljamakasiini.



Kuva 93. Pihapuistikko, arvokkaan piha-alueen kasvillisuus on päässyt rönsyilemään. Takana pilkottaa viljamakasiini.

12 Kuvaluettelo

Kuva 1. Tampereen kaupungin taustakartta.	8	Kuva 27. Nykytila; ilmakuva 2020.	31
Kuva 2. Selvitysalueen rajausta.	9	Kuva 28. Näkymä Puisto-Kaarilaan itäpuolelta Köynnöskadun suunnasta.	32
Kuva 3. Ote ajantasa-asemakaavasta (käyttötarkoitusalueet).	10	Kuva 29. Reittiverkoston muodostuminen eri aikakausina ja säilyminen nykypäivään. Kartta: Sitowise.	33
Kuva 4. Kartta arvoalueet ja suojellut kohteet kooste.	12	Kuva 30. Ote isojaon kartasta vuosilta 1767-1768.	34
Kuva 5. Ote tarkastelualueelta, Tampereen ja Pirkkalan historiallinen nimistö.	13	Kuva 31. Ote Pirkkalan pitäjänkartasta vuodelta 1903.	36
Kuva 6. Kaarilan ja Raholan kartanot ja ympäristön asuinalueet.	14	Kuva 32. Näkymä Raholan kartanon pihapiirin itäosasta kartanolle päin.	37
Kuva 7. Kaarilan aukion aluerakenteen periaatekaavio.	15	Kuva 33. Ote Pohjois-Pirkkalan peruskartasta vuodelta 1927.	38
Kuva 8. Epilä (palstoittamalla syntynyt pientaloalue).	16	Kuva 34. Moderni "kontaktipiha".	39
Kuva 9. Herkkyyttä kuvaava kartta Epilän palstoittamalla syntynyt pientaloalue.	16	Kuva 35. Erilaisten maisematilojen mosaiikkia tarkastelualueelta.	40
Kuva 10. Raholan kartanon maisemallinen asema.	17	Kuva 36. Säilyneisyyskartta.	41
Kuva 11. Valtakunnallisesti arvokkaat maisema-alueet (VAMA2021).	19	Kuva 37. Tarkastelualueen muutoksen kestävien alueiden sijoittuminen kartalla.	42
Kuva 12. Epilän harjumuodostuma ja rakennettu ympäristö.	19	Kuva 38. Muutosten kestävien alueiden kartta, suurennoa aukion alueesta.	43
Kuva 13. Maisema Kaarilan aukiolta.	20	Kuva 39. Muutosten kestävien alueiden kartta, suurennoa Raholankadun alueesta.	44
Kuva 14. Raholan kartanolle vievä vanha tien paikka.	20	Kuva 40. Muutosta kestävät alueet.	45
Kuva 15. Lähiö-tunnelmainen maisema lamellitalojen sisäpihalta.	20	Kuva 41. Yhtenäiset puisto- ja pienmaisema-alueet.	46
Kuva 16. Puisto-Kaarilan pientaloalue Hedelmäkadulta katsottuna.	20	Kuva 42. Kartta tutkituista osa-alueista ja rakennuksista.	48
Kuva 17. Harjun koulun pihan kasvillisuutta.	21	Kuva 43. Saapumisaukiota voidaan pitää alueen keskeisenä tilana, sillä sieltä käsin on näkö- ja kulkuyhteys myös alueen palveluihin.	52
Kuva 18. Omenapuita Puisto-Kaarilan alueella.	21	Kuva 44. Risteyksen takana on purettu polttoaineen jakeluasema. Alue on nyt tyhjillään oleva hiekkakenttä.	52
Kuva 19. Keskeiset viheralueet.	22	Kuva 45. Sisääntuloaukion vanhalla liikeyhdyntäalueella ei ole nykytilassa toiminnallista merkitystä asuinalueen kannalta.	52
Kuva 20. Maisematilojen tyypittely.	25	Kuva 46. Pysäköintialueelta on näköyhteys liikerakennuksiin, mutta alueelle tyypillisesti kasvillisuus maisemoi rakennukset suojaan.	52
Kuva 21. Ilmakuva vuodelta 1946.	26	Kuva 47. Laajakuva aukiolta.	53
Kuva 22. Vuoden 1963 kilpailusuunnitelma (Pentti Ahola).	27	Kuva 48. Laajakuva aukion laidalla olevalle pysäköintialueelle.	53
Kuva 23. Kaarilan pientaloalueen aluepiirros.	27		
Kuva 24. Kaarila vuoden 1965 asemakaava nro -99, SM vahvistanut 20.8.1965.	28		
Kuva 25. Ilmakuva vuodelta 1974.	29		
Kuva 26. Nykytila; ajantasa-asemakaava.	30		



Kuva 49. Laajakuva aukion liikerakennuksiin ja pysäköintialueelle päin.	54	Kuva 72. Koulun vanha rakennus, itäpääty Wivi Lönnin suunnittelema laajennus, takana oleva kuisti on entisen kappelikirkon kuisti.	66
Kuva 50. Lamellitalojen pisin rakennus.	56	Kuva 73. Vuonna 1925 valmistunut koulurakennus.	66
Kuva 51. Lamellitalojen ja atriumtalojen välissä olevat rivitalot.	56	Kuva 74. Henkilökunnan pysäköintialue.	67
Kuva 52. Lamellitalojen väliin jää pysäköintialue.	56	Kuva 75. Koulun pallokenttä harjulle päin.	67
Kuva 53. Lamellitalojen keskellä on lähiöille tyypillinen sisäpiha, jossa on leikkipaikka ja oleskelualue.	56	Kuva 76. Näkymä koulun hiekkapintaiselta pallokentältä sisäpihalle.	67
Kuva 54. Pohjapiirustus, Arkkitehti-lehti, 4-1975 Pientaloja	58	Kuva 77. Koulun pihapiirin huoltorakennus.	67
Kuva 55. Asuinrakennuksen ja talousrakennuksen väli.	58	Kuva 78. Koulupihan leikkipaikka.	68
Kuva 56. Muutamissa atriumtaloissa oli kokonaisuudesta poikkeava julkisivuväriyty.	58	Kuva 79. Pihapiirin jätekeräyspiste.	68
Kuva 57. Atriumtalojen välissä rauhallisia katuja kehystää jalopuut.	58	Kuva 80. Koulun pihapiiriä ja koulun pihaa koillisessa rajaavaa kivaitaa.	68
Kuva 58. Laajakuva, palstoittamalla syntyneet tontit.	60	Kuva 81. Gaddin muistokivi kappelin vieressä.	70
Kuva 59. Palstoitustajan rakennuskantaa.	60	Kuva 82. Gaddin kappeli.	70
Kuva 60. 1960-luvun rakennus.	60	Kuva 83. Päärakennus vuodelta 1796.	73
Kuva 61. Harjulle sijoittuvien talojen taakse sijoittuva mäntymetsä hallitsee näkymiä talojen takana.	60	Kuva 84. Käräjätupa (1700-luku).	73
Kuva 62. Näkymä Kirkkosannankujalta kohti seurakuntataloa.	62	Kuva 85. Väentupa (1900-luku).	73
Kuva 63. Näkymä Nokiantien ja Kirkkosannankujan paikoitusalueelta kohti seurakuntataloa.	62	Kuva 86. Tiilimakasiini (1800-luku).	73
Kuva 64. Harjun seurakuntatalon piha.	62	Kuva 87. Päärakennuksen eteläpääty.	73
Kuva 65. Harjun seurakuntatalolle johtava tie ja piha-alueen mäntyjä.	62	Kuva 88. Puutarhan vieressä jälkikäteen lisätty leikkimökki.	74
Kuva 66. Raholankadun tonteille johtava päättyvä tie etelään päin.	64	Kuva 89. Siirtolapuutarhan huoltorakennus kartanotontin laidalla.	74
Kuva 67. Rakuunatorpan paikalta löytyneet (luultavasti) vanhat aidan tolpat.	64	Kuva 90. Pihaa kiertävä ajoväylä.	74
Kuva 68. Kartanolle johtava Raholankatu pohjoisesta etelään päin.	64	Kuva 91. Kiertopiha suurelle keskiympyrälle on lisättyjä pihavarusteita.	74
Kuva 69. Kornetinkatu pohjoisesta etelään päin.	64	Kuva 92. Kartanon puutarhaa ja punatiilinen viljamakasiini.	75
Kuva 70. Vuonna 1864 valmistuneet luokkahuone ja pitkämatkaisten oppilaiden asunnon sisältänyt koulurakennus.	66	Kuva 93. Pihapuistikko, arvokkaan piha-alueen kasvillisuus on päässyt rönsyilemään. Takana pilkottaa viljamakasiini.	75
Kuva 71. Harjun koulutontin näyttävä päärakennus Nokiantielle.	66		



13 Lähteet

13.1 Painetut lähteet

- Leskinen, Marjatta 1998. *Tampereen kantakaupungin rakennuskulttuuri. Tampereen kaupungin ympäristötoimi kaavoitusyksikkö julkaisuja 2/98.*
- Loukusa, Kerttu 2022. *Pirkanmaan seurakuntatalot 2021-2022. Moderni Pirkanmaa teemainventointi. Pirkanmaan maakuntamuseo.*
- Luoto, Kalle 2011. *Pirkanmaan historiallisesti merkittävät tiet. Karttaselvitys. Pirkanmaan maakuntamuseo.*
- Lyyra-Seppänen 2006. *Raholan kartanon rakennusinventointi. Pirkanmaan maakuntamuseo.*
- Pirkanmaan liitto 4.1.2016. *Pirkanmaan maakunnallisesti arvokkaat rakennetut kulttuuriympäristöt 2016.*
- Raninen, Sami; Lesell, Kreetta 2016. *Kantakaupungin yleiskaava 2040. Kiinteät muinaisjännökset ja muut arkeologiset kohteet. Tampereen kantakaupungin arkeologinen inventointi 2016-2017.*
- Rosenbjöijer, Maj-Lis; Ahmavaara, Anna-Liisa 1968. *Pihoja ja puutarhoja. Otava.*
- Tampereen kaupunki/Kaupunkiympäristön kehittäminen & Maankäytön suunnittelu, WSP Oy 2010. *Asuinalueiden inventointi ja arvottaminen 81960-1980-luvut). Saukonmäki, Kaarilan aukio, Haukiluoma ja Linnainmaa.*
- Vepsäläinen, J., päätoimittaja. *Arkkitehti-lehti, N:o 4/1975. Pientaloja, s.29. Arkkitehti-lehden verkkoarkisto (20.7.2022).*

Tampereen kaupunki 13.8.2010. Kaarila korttelikortit. Tampereen kaupunki, kaupunkiympäristön kehittäminen ja maankäytön suunnittelu.

13.2 Painamattomat lähteet

13.2.1 Verkkolähteet

- Tampereen kaupungin karttapalvelu Oskari (31.8.2022).*
- Maanmittauslaitos. Karttapaikka- karttapalvelu. Viitattu 6.10.2019.*
- Maisemamaakunnat: Ympäristöministeriö 1993: Maisema-aluejärjestelmän mietintö Osa I, Maisemanhoito. Ympäristöministeriön mietintömietintö 66/1992. Viitattu 15.7.2022*
- Autio, Anna 2019. Pentti Ahola, pääkaupunkiseudun asemakaavoittaja. Julkistettu Museoviraston Rakennettu hyvinvointi- sivustossa (22.8.2022).*
- Siiri-tietopalvelu, kulttuuriympäristö, Epilän seurakuntatalon inventointiraportti, Suurmäenkatu 5 2021/ 0033.*
- Siiri-tietopalvelu, kulttuuriympäristö, Kaarilan ja Raholan kartanot ja ympäristön asuinalueet. Viitattu 15.7.2022.*
- Siiri-tietopalvelu, kulttuuriympäristö, Epilän palstoittamalla syntynyt pientaloalue. Viitattu 15.7.2022.*
- Siiri-tietopalvelu, kulttuuriympäristö, Harjun koulu. Viitattu 15.7.2022.*
- Siiri-tietopalvelu, kulttuuriympäristö, Raholan kartano. Viitattu 15.7.2022.*
- Siiri-tietopalvelu, kulttuuriympäristö, Epilä, Epilänharju.*



*Siiri-tietopalvelu, kulttuuriympäristö, Gaddin kappeli. Viitattu
15.7.2022.*

Siiri-tietopalvelu, kulttuuriympäristö, Epilä. Viitattu 15.7.2022.

*Siiri-tietopalvelu, kulttuuriympäristö Puisto-Kaarila pohjoinen ja
eteläinen osa. Viitattu 15.7.2022.*

KA, asiointipalvelu ASTIA (13.7.2022).

KK, julkaisuarkistopalvelu Doria (13.7.2022).

