

Epilän seurakuntatalo

Lepakkokartoitus



Päiväys	17.9.2024
Tekijät	Lauri Erävuori
Tarkastaja	Jaakko Kullberg
Projektinumero	12012814

Sisällys

1	JOHDANTO	1
2	SELVITYSKOHDE	1
3	MENETELMÄT	1
4	ASUNTOLA JA KIRKKOSALIRAKENNUS	1
5	TOIMINTAKESKUKSEN RAKENNUS	4
6	EPÄVARMUUSTEKIJÄT	9
7	JOHTOPÄÄTÖKSET	9
8	LÄHTEET	10



1 JOHDANTO

Tämä selvitys on tehty Marvea Oy:n toimeksiannosta liittyen Tampereen Epilän seurakuntatalon alueen asemakaavamuutokseen. Työn tarkoituksena oli selvittää lepakoiden esiintyminen seurakuntatalon rakennuksissa. Lepakoiden osalta selvitettiin rakennusten soveltuvuutta lepakoiden lisääntymispaikoiksi rakennusten ulkoisen tarkastuksen sekä rakennuksen sisätilojen tarkastuksella. Sisätiloihin oli kaikkialle pääsy mukaan lukien yläkattotilat.

2 SELVITYSKOHDE

Selvityskohde eli Epilän seurakuntatalo sijaitsee Tampereella Epilän kaupunginosassa osoitteessa Suurmäentie 5. Selvitys käsitti kaikki kiinteistön rakennukset. Rakennukset muodostavat toisiinsa kytkeytyvän kokonaisuuden, jossa rakennuksesta toiseen on kulkuyhteys myös sisäkautta.

3 MENETELMÄT

Rakennukset tarkistettiin ulko- ja sisäpuolelta 12.9.2024 kauttaaltaan. Kartoituksen toteutti FM biologi Lauri Erävuori Sitowise Oy:stä. Kaikkiin tiloihin oli pääsy. Ulkoverhoukset ja ikkunapuitteet tarkistettiin käyttäen myös tarkistuskameraa. Tuuletusaukot tarkistettiin ulko- ja sisäpuolelta tarvittaessa hyödyntäen tarkistuskameraa. Uudemmassa rakennuksessa on ilmanvaihtokanavat, joita tarkastettiin tarkastuskameralla tarkistusluukkujen kautta. Rakennukset pystyttiin tutkimaan kattavasti sekä sisä- että ulkotilojen osalta.

4 ASUNTOLA JA KIRKKOSALIRAKENNUS

Seurakuntatalon päärakennus on kivirakenteinen. Ullakkotilat ovat tuulettuvat ja lämmittämättömät. Kirkkosalin ullakkotilaan on pääsy kattoluukun kautta ja asuntolan ullakkotilaan portaat sisäkautta, ja ullakkotila on ollut varastotiloina.



Rakennukset ovat maavaraiset eikä rakennusten alla ole ryömintä- tai muita tiloja. Asuntolassa on kellaritilat, jotka ovat teknisiä tiloja. Kirkkosalin alapuolella on huonetiloja.



Kuva 1. Asuntola (etuala) ja kirkkosali (taka-ala) ja niiden välinen matala rakennuksen osa.

Rakennuksen kaikki sisätilat tarkistettiin. Sisätiloihin ei ole yhteyttä ulkoa lukuun ottamatta ovia ja ikkunoita. Sisätiloista (kellaritilat, kerrosten asuin- ja muut tilat) ei havaittu eläinten jätöksiä tai pesämateriaaleja lukuun ottamatta kuolleita kärpäsiä.





Kuva 2. Asuntolan ullakkotilat ovat lämmittämättömiä. Rakenteet olivat puhtaita eikä eläinten jätöksiä esiinny lainkaan.



Rakennusten (kirkkosali ja asuntola) ullakoilta ei löydetty lepakoita tai minkään eläimen jätöksiä, vaikka ullakkotiloihin on pääsy katteen ja seinä välisistä raoista paikoitellen. Pinnat ullakoilla olivat puhtaat yksittäisiä kärpäsen raatoja lukuun ottamatta.



Kuva 3. Asuntolarakennuksen tuuletusaukko suoraan ulkoilmaan. Tuuletusaukko ja sisätilat sen luona olivat puhtaat. Kellarikerroksen teknisessä tilassa on katto paikoin rikkinäinen. Tiloissa ei havaittu jätöksiä.

Rakennuksen pohjalaatta on maanvarainen. Sokkelirakenteena on kivi. Ulkoseinä on kivirakenteinen. Ulkoseinässä on yksittäisiä tuuletusaukkoja, jotka johtavat asuintiloihin. Tuuletusaukoista (sisä- tai ulkopuolelta) ei havaittu jätöksiä.

Kyseisessä rakennuksessa ei havaittu sisätiloissa (asuin- ja muut tilat, ullakkotilat ja kellaritilat) lepakoita tai lepakoiden (tai muidenkaan eläinten) jätöksiä. Ulkoverhoilussa ei ole lautapintoja, joiden rakoihin lepakot voisivat asettua. Ikku-napuitteet ovat tiiviit, eivätkä ne käsitä rakoja. Ulkoverhous on rapattua pintaa, jossa ei ole rakoja.

Rakennuksessa ei ole lepakoiden päiväpiiloja, pesäpaikkoja tai talvehtimispaikkoja.

5 TOIMINTAKESKUKSEN RAKENNUS

Rakennus on asuntola ja kirkkosalia uudempi. Seinät ovat betonilaattaa/tiiltä. Kellaritiloja ei ole. Ullakkotilat ovat lämmittämättömät ja osin eristevilla on peittä-mättömänä. Rakennus on pohjakerroksesta yhteydessä asuntola- ja



kirkkosalirakennukseen. Alakerrassa on mm. saunatilat ja uima-allas sekä muita huonetiloja. Yläkerrassa on huonetiloja. Rakennuksessa on tuulettuva ullakkotila. Rakennuksen kaikki sisätilat tarkistettiin.

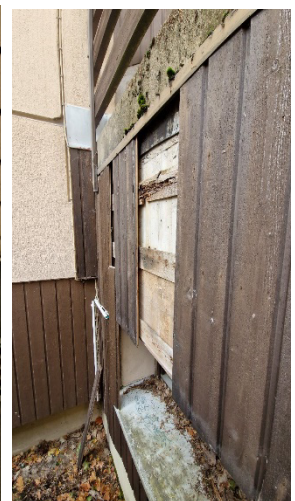


Kuva 4. Toimintakeskuksen rakennus on elementtirakenteinen.



Kuva 5. Toimintakeskus kytkeytyy vanhaan rakennukseen alatasen betonirakenteisena rakennuksena, jonka katto toimi ulkoterassina.





Kuva 6. Rakennuksen ulkona on katettuja tiloja, joissa on rakolaudoitus. Rakennuksen itäpäässä on ulkoportaikossa rikkoutunut lautaverhoilu.

Ulkotiloissa ikkunapuitteet ovat tiiviit. Ikkunoiden tippapeltien alla ei ole rakoja ja ikkunoissa ei ole reunalistoja. Katetuilla terasseilla on katossa rakolautalauδοitus, jonka päällä on tuulensuojalevy. Rakolaudoitus tarkistettiin tarkastuskameralla ja tuulensuojalevyn ja laudoituksen välit olivat puhtaat. Myöskään maassa



ei havaittu rakennuksen reunoilla jätöksiä. Itäpäässä ulkoportaikossa on rikkoutunut verhoilulautapinta. Lautojen takana ei havaittu jätöksiä (tai lepakoita).

Sisätiloihin johtaa yksittäisiä tuuletusaukkoja, jotka tarkistettiin. Pääosin ilmanvaihto on toteutettu koneellisena. Ilmanvaihtohormeja tarkistettiin muutamasta kohdasta tarkistusluukun kautta. Kaikki paikat olivat "puhtaita" eläinten jätöksistä lukuun ottamatta yhtä tuuletusventtiiliä, jossa on ollut linnun pesä.

Ullakkotilassa on osin peitetty lattiapinta, osin eristevilla on paljaan. Ullakkotiloissa on myös hissien konehuone. Eristevillat olivat ehjät ja puhtaat eikä niissä havaittu kaivettuja kokoja tai ulosteita. Osa ullakkotilasta on betonilattiaa ja vanerilattiaa. Itäpään vanerilattialta havaittiin yksittäisiä oravan ulosteita sekä oravan karvatuppoja. Lisäksi ullakkotiloissa oli kärpäsen raatoja. Lepakoita tai lepakoiden ulosteita ei havaittu.

Rakennuksessa e kartoituksen perusteella ole lepakoiden päiväpiiloja, pesäpaikkoja tai talvehtimispaikkoja. Rakennus ei ole lepakoiden lisääntymis- tai levähdysaluetta.





Kuva 7. Ullakkotilassa eristevilla on osittain paljaana, osin lattia on betonia. Villat olivat puhtaat. Sisätiloissa on ilmanvaihtohormit. Yhdessä suorassa ilmanvaihtoaukossa on pesinyt lintu.





Kuva 8. Ullakkotilan itäpäässä eristevillojen päällä on vanerilattia. Nurkassa oli oravan yksittäisiä jätöksiä.

6 EPÄVARMUUSTEKIJÄT

Lepakoiden esiintymisestä rakennuksissa ei saatu viitteitä. Rakennus pystyttiin tutkimaan kattavasti sisä- ja ulkopuolelta eikä selvitykseen liity epävarmuuksia. Alueelta ei ole kirjattu aikaisempia havaintoja lepakoista (Suomen lajitietokeskus 5.5.2024 ja Tampereen rajapinta-aineistot 5.5.2024), jotka viittaisivat pesimäpaikkoihin tai lepakoiden ruokailualueisiin seurakuntatalon tuntumassa. Lepakoista on havaintoja Tohlopin järveltä sekä Vaakkolammilta.

7 JOHTOPÄÄTÖKSET

Kartoituksen perusteella rakennuksissa ei ole lepakoiden päiväpiiloja, pesiä tai talvehtimispaikkoja. Talvehtimiseen sopivia paikkoja rakennuksissa ei edes ole. Lepakoilla on mahdollinen pääsy ainoastaan rakennusten ullakoille. Selvityksessä ei löydetty lainkaan lepakoiden jätöksiä ullakkotiloista tai



ulkoverhouksista. Myöskään sisätiloissa ei havaittu jätöksiä. Rakennuksissa ei ole lepakoiden lisääntymis- tai levähdyspaikkoja.

8 LÄHTEET

Tampereen kaupungin WFS- ja WMS-rajapinnat – Arvokkaat lepakkoalueet, Tampereen arvokkaat lajihavainnot. 11.9.2024.

Suomen Lajitietokeskus. Havainnot lepakoista Epilän alueella. havainto-ote 11.9.2024.

