

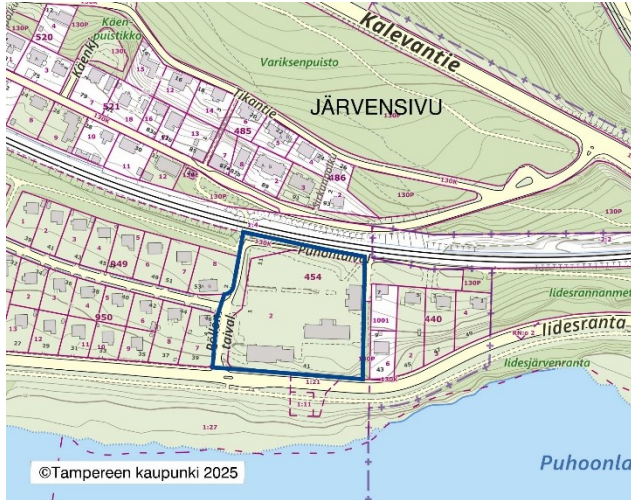
Asemakaavan muutoksen osallistumis- ja arviointisuunnitelma

Järvensivu, Järvensivun koulun tontti, käyttötarkoituksen muutos ja täydennysrakentaminen, asemakaava nro 9005

20.2.2025

Diaarinumero TRE:2405/10.02.01/2024

Alueidenkäyttölaki 63§ (Maankäyttö- ja rakennuslain nimi on muuttunut Alueidenkäyttöläksi 1.1.2025 alkaen)



Suunnittelualan rajaus virastokartalla.



Suunnittelualan rajaus ilmakuvassa.

Kaavan suunnittelualaue

Suunnittelualaue sijaitsee Järvensivun kaupunginosassa noin 3 km keskustasta itään osoitteessa Pöllöntaival 1.

Suunnittelualaue muodostuu opetustoimintaa palvelevien rakennusten korttelialueesta, jolle sijoittuvat entisen Järvensivun koulun kolme koulurakennusta sekä Pöllöntaipaleen ja Puhontaipaleen katualueista. Suunnittelualan (tontti 454-2 sekä katualueet) pinta-ala on 12 818 m².

Tontille sijoittuvat vuonna 1909 ja 1911 valmistuneet hirsirakenteiset jugend-tyylin koulurakennukset sekä vuonna 1955 valmistunut punatiilinen koulurakennus piha-alueineen. Alkuperäisestä puukoulurakennusten kokonaisuudesta on purettu yksi varistorakennus 1950- ja 1960-lukujen vaihteessa. Rakennusoikeutta tontilla on 8 100 k-m² ja tehokuusluku on e=0,77. Suurin sallittu kerrosluku on IV. Tontilla on käyttämätöntä rakennusoikeutta noin 5 610 k-m². Suunnittelualaue rajautuu pohjoisessa rautatiehen, idässä puisto- ja katualueeseen, etelässä lidesranta-nimiseen katuun ja lännessä erillispientalontteihin. Suunnittelualaue sijoittuu palstoittamalla syntyneelle ja rinteiselle erillispientalovaltaiselle alueelle. Pohjoispuolelle sijoittuu Kalevankankaan harju ja eteläpuolelle lidesjärvi. Suunnittelualaue sijoittuu Aakkulanharjun pohjavesialueelle.

Maanomistus

Suunnittelualaue on kokonaisuudessaan kaupungin omistuksessa.

Tavoitteet

Kaupungin tavoitteena on päiväkot-, esi- ja alkuopetustoiminnan jatkaminen entisen Järvensivun koulun arvotarkennusten tontilla. Tontilla tutkitaan päiväkot-, esi- ja alkuopetustoiminnan olosuhteiden parantamista sekä asumista oleviin rakennuksiin tukeutuen ja pihapiiriä täydentäen. Tavoitteena on rakennushistoriallisten, kaupunki-

kuvallisten ja kulttuurihistoriallisten arvojen turvaaminen erittäin merkittävien puurakennusten sekä merkittävän punatiilirakennuksen asemakaavallisella suojelulla. Asemakaavan laadinta sisältyy asemakaavoitusohjelmaan vuosille 2025–2029 ja on ajoitettu vuodelle 2026.

Lähtökohdat

Asemakaavan muutos on käynnistetty kaupungin toimesta alkuvuodesta 2025.

Maakuntakaava

Maakuntakaavassa kyseinen alue on osoitettu taajamatoimintojen alueeksi.

Maakuntakaava 2040:

tieto.pirkanmaa.fi/kartat/

Yleiskaava

Alueen yleiskaavatilanne muodostuu lainvoimaisista Kantakaupungin yleiskaavasta 2040 ja Kantakaupungin vaiheyleiskaavasta – valtuustokausi 2017-2021. Yleiskaavassa kyseinen alue on osoitettu asumisen alueeksi. Alueen eteläpuolella kulkee ohjeellinen virkistysyhteys ja pyöräliikenteen alueellinen pääreitti. Alueen länsipuolelle sijoittuu arvokas jälleenrakennuskauten pientaloalue.

<https://kartat.tampere.fi/yleiskaavayhdistelmapdfkartat>

Kantakaupungin vaiheyleiskaava - valtuustokausi 2021–2025 on tullut vireille 7.3.2022 ja ehdotus oli nähtävillä keväällä 2024:

<https://www.tampere.fi/vaiheyleiskaava2021-2025>

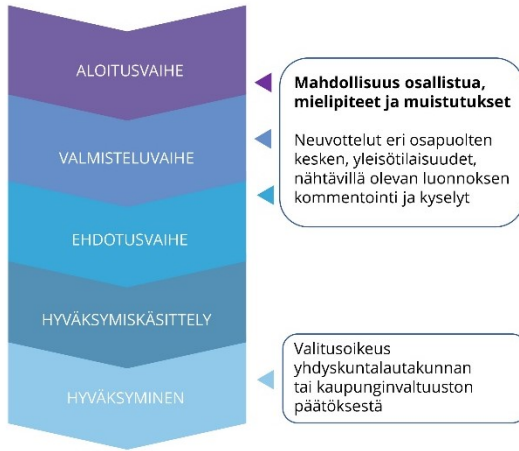
Asemakaava

Ajantasa-asemakaava:

www.tampere.fi/ajantasa-asemakaava

Suunnittelualaueella on voimassa asemakaava 5060 (21.9.1976). Suunnittelualaue on asemakaavassa opetustoimintaa palvelevien rakennusten korttelialuetta (YSO) sekä katualuetta. Asemakaavassa koulurakennusten tontilla 454-2 on rakennusoikeutta 8 100 k-m² ja suurin sallittu kerrosluku on IV.

Asemakaavoituksen vaiheet



Osallistumis- ja vuorovaikutusmenettelyt

Mielipiteet ja muistutukset voi jättää kohdan tiedottaminen ja yhteystiedot mukaisesti.

- Vireilletulo, osallistumis- ja arviointisuunnitelma kuulutetaan nähtäville 20.2.-13.3.2025. Mielipiteet ja kommentit, tarvittaessa viranomaisneuvottelu.
- Valmisteluaineiston nähtäville kuuluttaminen. Mielipiteet ja lausunnot.
- Asemakaavaehdotuksen käsittely. Yhdyskuntalautakunta päättää ehdotuksen nähtäville asettamisesta, kuulutus ja nähtävilletulo. Muistutukset ja viranomaislausunnot.
- Asemakaavan hyväksyy kaupunginvaltuusto. Muutoksenhakumahdollisuus.

Selvitykset ja suunnitelmat

- Hankkeessa käytetään viherkerrointyökalua, jota varten kohteeseen laaditaan piha- ja hulevesisuunnitelma
- Meluselvitys
- Tärinäselvitys
- Liikenneselvitys
- Rakennettavuusselvitys
- Puustoinventointi
- Luontoarvojen esiselvitys
- Rakennushistoriaselvitys
- Arkeologinen arkistoseelvitys
- Palstoittamalla syntyneiden pientaloalueiden selvitys
- Jälleenrakennuskauden yhtenäisten pientaloalueiden säilyneisyyden selvitys.

Vaikutuksia arvioidaan maankäyttö- ja rakennusasetuksen mukaan (MRA 1§)

- Ihmisten elinoloihin ja elinympäristöön
- Maa- ja kallioperään, veteen, ilmaan ja ilmastoon
- Kasvi- ja eläinlajeihin, luonnon monimuotoisuuteen ja luonnonvaroihin
- Alue- ja yhdyskuntarakenteeseen, yhdyskunta- ja energiatalouteen sekä liikenteeseen
- Kaupunkikuvaan, maisemaan, kulttuuriperintöön ja rakennettuun ympäristöön
- Elinkeinoelämän toimivan kilpailun kehittymiseen.

Lisäksi arvioidaan kaupungin oman linjauksen mukaisesti yritysvaikutukset. Vaikutukset arvioidaan kaavan laatimisen yhteydessä ja ne kirjataan asemakaavaselostukseen.

Sopimukset

Ei laadittavia sopimuksia.

Osalliset

- Kaavamuutoksen hakija
- Kiinteistöjen omistajat ja asukkaat (lähialue)
- Kaupungin eri viranomaiset, toimialat ja liikelaitokset
- Pirkanmaan pelastuslaitos
- Pirkanmaan elinkeino-, liikenne- ja ympäristökeskus (ELY-keskus)
- Väylävirasto
- Pirkanmaan liitto
- Pirkanmaan maakuntamuseo
- Järvensivun Omakotiyhdistys ry
- Muut ilmoituksensa mukaan.

Tiedottaminen ja yhteystiedot

Aineistojen nähtävillä pidosta tiedotetaan kuulutuksilla, jotka julkaistaan Aamulehdessä, kaupungin virallisella ilmoitustaululla (Tampereen palvelupiste, os. Frencckellinaukio 2 B) ja kaupungin internet-sivuilla osoitteessa:

www.tampere.fi/ilmoitustaulu

Nähtävillä olevaan kaava-aineistoon voi tutustua Tampereen palvelupisteellä, os. Frencckellinaukio 2 B. Aineisto on lisäksi nähtävillä kaavoituksen internetsivuilla osoitteessa:

www.tampere.fi/kaavat/9005

Mielipiteet, muistutukset ja lausunnot

Tampereen kaupunki, Kirjaamo, PL 487, 33101 Tampere.

Käyntiosoite: Frencckellinaukio 2 B, Tampere.

Sähköpostiosoite: kirjaamo@tampere.fi

Kaavan laatija

Tampereen kaupunki

Kaupunkiympäristön suunnittelu

Asemakaavoitus

Asiaa hoitaa

kaavoitusarkkitehti Pekko Sangi

Puh. 040 350 5725

etunimi.sukunimi@tampere.fi