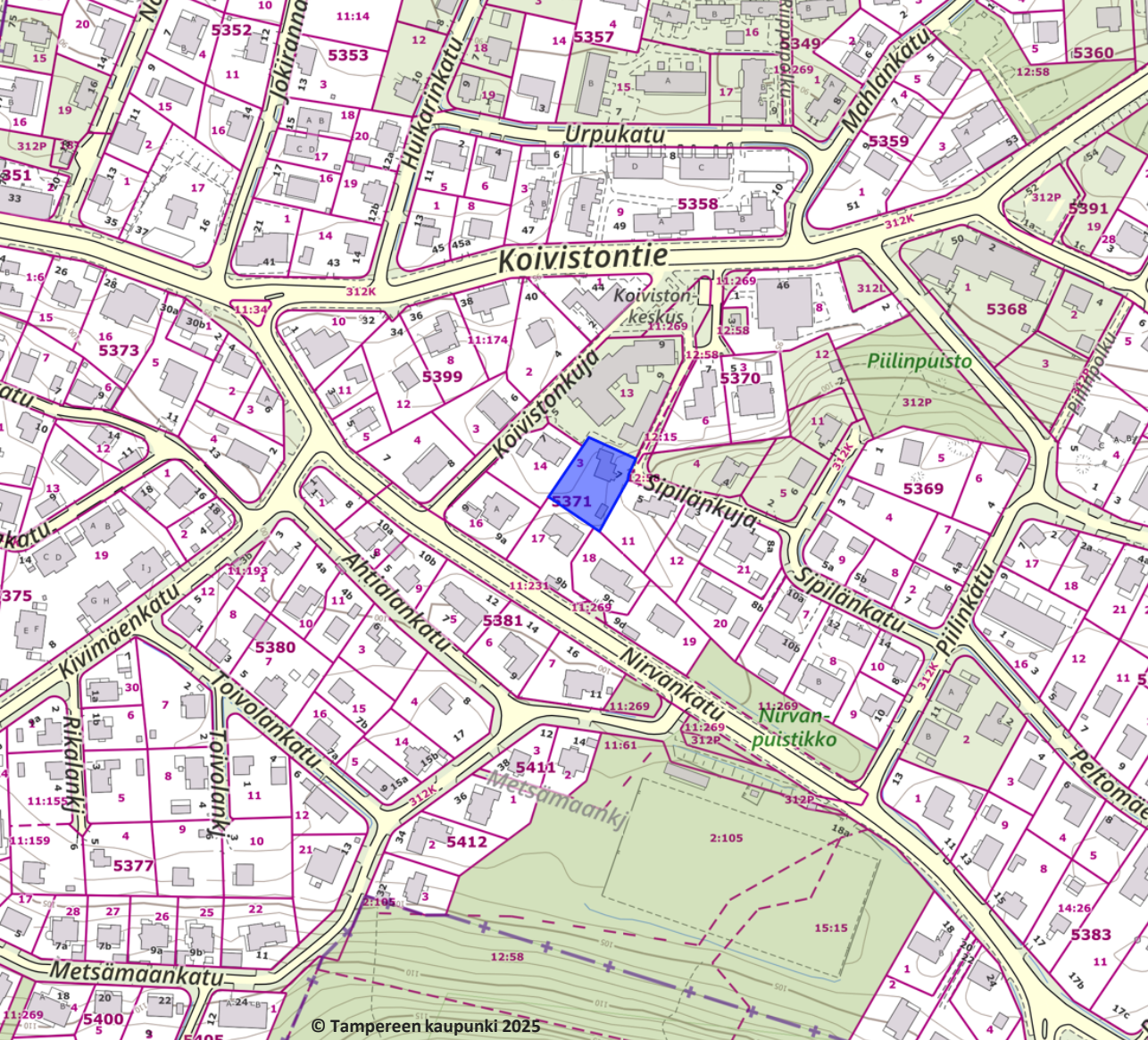


# Asemakaava 9011 Sipilänkuja 7 tontin jakaminen Liito-orava maastokäynti 28.1.2025

Koivistonkylässä, Sipilänkuja 7:ssä tehtiin maastokäynti 28.1.2025 liito-oravalle soveltuvien pesäpuiden kartoittamiseksi alueella. Maastokäynnin selvitysaluearajaus näkyy vasemmalla kuvassa sinisellä. Selvitysalueen rajaus on sama kuin vireillä olevan asemakaavan rajaus. Maastokäynnin toteutti FM maantieteilijä Saija Kouko Tampereen kaupungin asemakaavoituksesta.

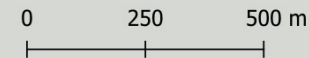
Maastokäynnin tavoitteena oli kartoittaa löytyykö selvitysalueelta liito-oravalle soveltuvaa biotooppia tai pesäpuita. Selvitys toteutettiin ”Euroopan unionin luontodirektiivin liitteen IV lajien (pl. lepakot) esittelyt” (Nieminen & Ahola (toim.) 2017) mukaisesti papanakartoitusmenetelmää käyttäen. Liito-oravan esiintymistä kartoitettiin etsimällä liito-oravan papanoita puiden tyviltä sekä muita merkkejä lajista kuten virtsajälkiä. Selvityksessä kartoitettiin myös liito-oravalle soveltuvat pesäpuut sekä kulkureitit.

Kartoituspäivänä oli pilvistä ja + 2 °C. Maassa oli hieman lunta, mutta puiden tyvet olivat pääsääntöisesti lumesta paljaana. Samoin puiden oksilla ei ollut lunta ja pesät olivat vaivattomasti nähtävillä. Liito-oravan papanoiden havainnointi oli vähäisen lumen vuoksi mahdollista suorittaa myös näin tammikuussa, vaikka yleisesti selvityksiä tehdään helmittoukokuussa. Selvitys ei sisällä merkittäviä epävarmuustekijöitä ja sen katsotaan sisältävän riittävät tiedot alueen asemakaavoituksen pohjaksi.





- Selvitysalueen rajaus
  - Voimassa olevan kantakaupungin yleiskaavan ohjeellinen ekologinen yhteys
- Kantakaupungin yleiskaava 2021-2025, ehdotus**
- Ohjeellinen ekologinen yhteys
  - Ohjeellinen virkistysyhteys
  - Keskuspuistoverkosto
  - Ohjeellinen viherverkoston yhteystarvealue
- Asemakaavoitus**
- Asemakaavoitettu vihralue



## Viherverkosto

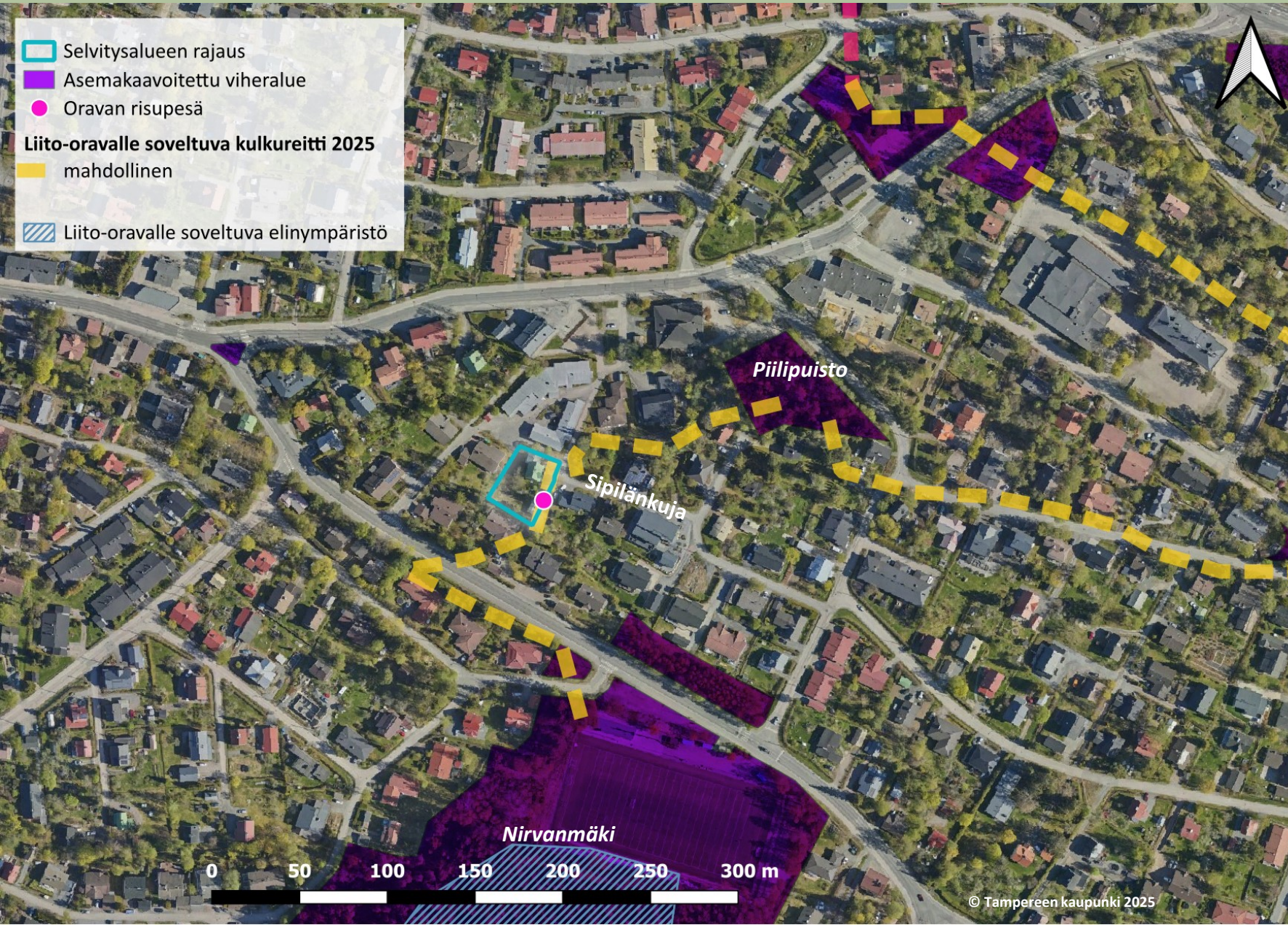
### Voimassa oleva kantakaupungin yleiskaava

Selvitysalue on osoitettu yleiskaavassa asuinalueeksi, joka varataan pääosin asumiselle sekä sitä palveleville toiminnoille, mm. virkistys- ja suojaviheralueille, lähipalveluille sekä nykyiselle ja uudelle ympäristöhäiriötä aiheuttamattomalle elinkeinotoiminnalle. Voimassa olevan yleiskaavan kartalla 2. on selvitysalueelle osoitettu ohjeellinen ekologinen yhteys –merkintä. Ekologisen yhteyden jatkuvuus ja kytkeytyminen keskuspuistoverkostoon tulee turvata. Tarkemman suunnittelun yhteydessä ratkaistaan ekologisen yhteyden sijainti, leveys ja luonne.

### Vireillä oleva kantakaupungin vaiheyleiskaava 2021-2025, ehdotus 03/2024

Vireillä olevassa kantakaupungin vaiheyleiskaavan ehdotuksessa voimassa olevan yleiskaavan ohjeellinen ekologinen yhteys on siirretty kulkemaan selvitysalueen itäpuolelta, jotta yhteys kulkisi vahvemmin asemakaavoitettujen vihralueiden kautta.

# Tulokset



Selvitysalueelle ei sijoitu liito-oravalle soveltuva elinympäristöä. Lähin soveltuva elinympäristö sijoittuu 200 metriä etelään Nirvanmäen metsäalueelle. Läheisen Piilipuiston metsäinen moreenimäki ei ole lajin elinympäristöksi tyypillisesti soveltuva aluetta puuston ollessa mäntyvaltaista. Piilipuisto toimii kuitenkin lajin mahdollisena kulkuyhteysalueena.

Selvitysalueelta ei tehty havaintoja liito-oravasta. Selvitysalueelta tai sen lähiympäristöstä ei ole aiempia liito-oravahavaintoja. Lähimmät liito-oravahavainnot sijoittuvat kaava-alueelta n. 500 metriä länteen Perähaanpuistoon. Selvitysalueena toimivan tontin itäiselle rajalle sijoittuvassa kookkaassa kuusessa on oravan risupesä. Kuusen tyvellä on oravan syöntijälkiä ja orava istui selvityspäivänä kuusen oksalla, lähellä risupesää. Pesää ei kiivetty, mutta on todennäköistä, että se on oravan käytössä. Kuusesta tai sen tyveltä ei löydetty merkkejä liito-oravasta kuten jätöksiä tai virtsajälkiä.

Tontin itäiselle laidalle sijoittuu kookasta pihapuustoa, jota pitkin liito-oravalla on mahdollista liikkua Nirvanmäen ja Vihiojan varren liito-oravalle soveltuvien elinympäristöjen välillä.

# Johtopäätökset

Selvitysalueelle ei sijoitu liito-oravan lisääntymis- ja levähdyspaikkoja, eikä sieltä löydetty merkkejä liito-oravan kulkemisesta tonttipuuston kautta. Selvitysalueelle sijoittuu oravan risupesä, joka tammikuussa 2025 oli oravan käytössä.

Selvitysalueen kautta kulkee liito-oravalle mahdollinen kulkuyhteys. Tontille sijoittuu myös voimassa olevan yleiskaavan ohjeellinen ekologinen yhteys. Vireillä olevassa Kantakaupungin vaiheyleiskaavassa 2021-2025 ohjeellinen ekologinen yhteys on siirretty kulkemaan selvitysalueen itäpuolelta, missä tosin ei tällä hetkellä ole riittävästi puustoa, jotta toimiva puustoinen ekologinen yhteys voisi tälle alueelle nykytilanteessa muodostua.

Asemakaavaratkaisussa on suositeltavaa säilyttää mahdollisuuksien mukaan tontin itäosissa kookasta puustoa tai osoittaa uutta kookasta puustoa istutettavaksi tontin itäiselle puolelle. Liito-oravan kulkuyhteyspuun tulee olla täysikasvuisena vähintään 10 m korkea. Yhteyden puulaji ei ole niin merkityksellinen, vaan puu kannattaa valita kasvupaikan mukaan. Istutettavien puiden välinen etäisyys saisi olla korkeintaan täysikasvuisen puun korkeuden verran.

Kuvat:

Ylhäällä kuva tontille sijoittuvasta asuinrakennuksesta lounaasta päin kuvattuna. Autotallirakennuksen takana näkyy tontin rajalla kookas kuusi, josta löytyi oravan risupesä.

Alhaalla vasemmalla kuva kuusessa olevasta risupesästä.

Alhaalla oikealla kuva tontin eteläiseltä piha-alueelta. Kuva otettu tontin kaakkoiskulmalta.

